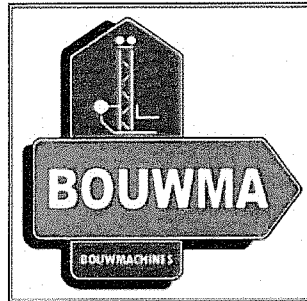
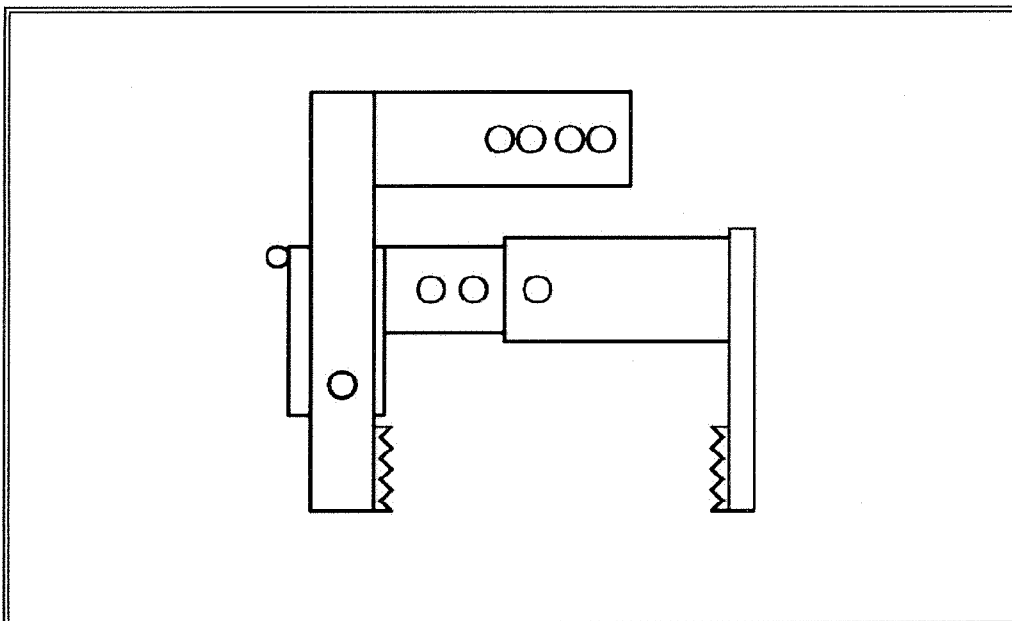


# **BOUWMA BOUWMACHINES BV**

Gooiland 35 - 1948 rc Beverwijk (NL) - Tel. 0251-229208\* - Fax. 0251-223504



## **GEBRUIKERSHANDLEIDING VOOR BOUWMA UNIVERSELE PASSTUKKENKLEMTANG TYPE BBK-U175**



# BOUWMA BOUWMACHINES BV

Gooiland 35 - 1948 rc Beverwijk (NL) - Tel. 0251-229208\* - Fax. 0251-223504

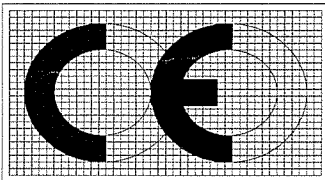
**Waarschuwing:** Deze gebruikershandleiding moet volgens de landelijk geldende wetgeving worden gebruikt. Zij dient als een bestanddeel van de klemtang te worden gebruikt en moet, zoals voorgeschreven in de geldende wetgeving, voor raadpleging tot eindontmanteling bewaard blijven. De gebruikershandleiding moet door de eigenaar of uitvoerder op de bouwplaats op een veilige, droge en tegen de zon beschutte plaats bewaard worden. Zij moet altijd beschikbaar zijn voor raadpleging. Een kopie hiervan moet voor snelle raadpleging in de motorkast van de elementenstelmachine aanwezig zijn. In geval van beschadiging moet de gebruiker bij Bouwma Bouwmachines B.V. een nieuw exemplaar van de handleiding aanvragen

## KENMERK

### 1.1. NAAM EN ADRES VAN DE FABRIKANT

*Bouwma Bouwmachines B.V.*  
*Gooiland 35*  
*1948 rc Beverwijk*  
*Tel. 0251-229208\* Fax. 0251-223504*

### 1.2 KENMERK VOLGENS DE EEG-RICHTLIJN 83/392 EN VOLGENDE WIJZIGINGEN



### 1.3 PRODUCT TYPE

- Voldoet aan de bepalingen van de Richtlijn machines (Richtlijn 89/392/EEG; 91/368/EEG zoals laatstelijk gewijzigd.

### 1.4 IDENTIFIKATIEKENMERKEN VAN DE KLEMTANG

|             |            |
|-------------|------------|
| Type        | BBK-U175   |
| Werklast    | 175 kg     |
| Serienummer | 02251..... |
| Bouwjaar    | 2009.....  |

### 1.5 VERKOOP- EN SERVICEPUNTEN

Fabrikant.....  
Wederverkoper.....  
Servicecentra.....

### 1.6 FUNCTIE

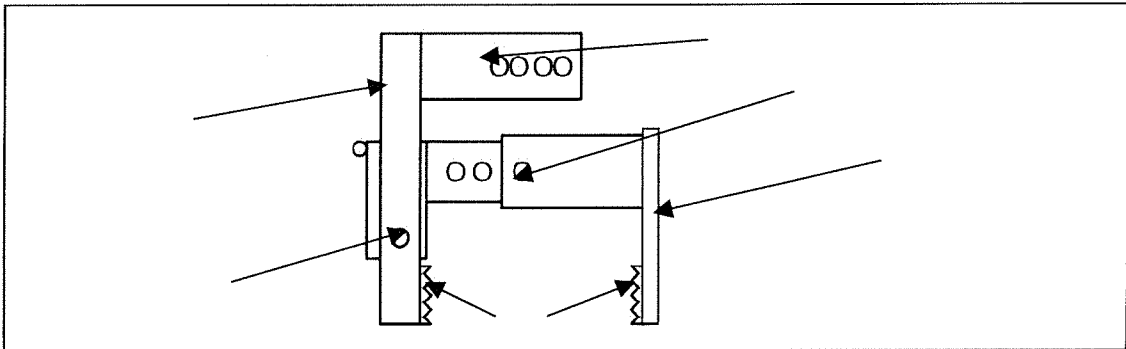
De Bouwma universele passtukkenklem type BBK-U175 is speciaal ontwikkeld voor gebruik aan een elementenstelmachine voor het mechanisch verwerken en hijsen van 1 kalkzandsteenelement-passtuk met een maximaal gewicht van 175 kg, en een nominale dikte van 100, 120, 150 of 175 mm.

# BOUWMA BOUWMACHINES BV

Gooiland 35 - 1948 rc Beverwijk (NL) - Tel. 0251-229208\* - Fax. 0251-223504

## 1.7. PRODUCTBESCHRIJVING

De Bouwma universele passtukkenklem type BBK-U175 is alleen bedoeld voor het hijsen van 1 kalkzandsteenelement-passtuk met een maximaal gewicht van 175 kg. De klemtang bestaat uit 2 zware klemstrippen met vertande bekken van speciaal staal, hefarm met 4 stelgaten voor de harpsluiting en ophanging, in elkaar passend en verstelbaar tussenstuk met vergrendelpen en borging. Het scharnierpunt is met een bout en moer 8.8 aan elkaar verbonden.



1. Klemstrippen  
3. Hefarm  
5. Vergrendelpen

2. Vertande bekken  
4. Verstelbaar tussenstuk  
6. Bout en moer 8.8

## 1.8 GEBRUIKSDOEL

Deze klem is uitsluitend geschikt voor het hijsen van passtukken van kalkzandsteenelementen, in diktes van 100, 120, 150 en 175 mm en een maximaal gewicht van 175 kg. Het hijsen van hele kalkzandsteenelementen met deze klem is onder geen enkele voorwaarde toegestaan.

## 1.9 GEBRUIKSOMSTANDIGHEDEN EN VEILIGHEID

De klemtang mag uitsluitend worden gebruikt onder de hier genoemde gebruiksomstandigheden.

- Alvorens te gaan werken met de klemtang, dient men er zich van te vergewissen, dat de vertande klembekken van de klem evenals het element schoon zijn, daar vuil de klemkracht kan verminderen.
- De klemkracht is berekend op het wrijvings-coëfficiënt van droge elementen, zodat er rekening mee dient te worden gehouden dat de klemkracht niet voldoende meer is bij het klemmen en hijsen van het passtuk, indien zij vuil, vet, beschadigd of bevroren is.
- Voor uw eigen veiligheid en die van anderen is het te allen tijde verboden zich onder de hijslast te bevinden gedurende de hijswerkzaamheden.
- Zorg dat er gedurende het hijsen en dalen geen onverwachte bewegingen worden gemaakt.
- Controleer steeds het passtuk op beschadigingen, breuk, vuil en andere zaken en verwijder dit zonnodig.
- Tot het passtuk in de klem hangt, dient u uw hand boven op de klem gedrukt te houden.
- Het passtuk tijdens het hijsen of zakken alleen aan de bovenkant geleiden. Nooit aan de zij- of onderkant vastpakken.
- Gebruik de klem nooit als sleep- of kantelwerktuig. Dit veroorzaakt reeptrek en totaal andere krachten op de elementenstelmachine en klem. (Zie gebruikershandleiding van uw elementenstelmachine).
- De goedgekeurde harpsluiting voor de hijshaak van de elementenstelmachine dient vrij in het hijssoog te kunnen bewegen.
- De klemtang mag slechts gebruikt worden bij zodanige verlichtingscondities, dat de bediener een goed zicht heeft op de gehele werkplek en punt waarnaar het passtuk gebracht wordt.

# BOUWNA BOUWMACHINES BV

Gooiland 35 - 1948 rc Beverwijk (NL) - Tel. 0251-229208\* - Fax. 0251-223504

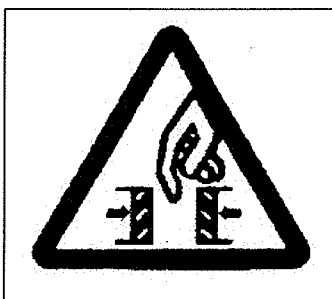
## 1.10 EISEN AAN DE BEDIENER

De klem mag uitsluitend bediend worden door personen die geïnstrueerd zijn en vertrouwd met de bediening, alsmede niet jonger dan 18 jaar. Indien de bediening plaatsvindt in het kader van een bij of krachtens de wet geregelde beroepsopleiding en onder voldoende deskundig toezicht, moet de bedienende persoon ten minste 16 jaar oud zijn.

**WAARSCHUWING:** draag bij alle handelingen die u tijdens het werken met de klemtang uitvoert veiligheidsschoenen en een veiligheidshelm.

## 1.11 BEDIENING

- Controleer alvorens u met de klem gaat werken de klembekken op slijtage en het scharnierpunt op goede werking, alsmede juiste montage van de vergrendelpen met borging.
- Bevestig aan de klemtang een goedgekeurde harpsluiting met de juiste capaciteit en gebruik aan de elementenstelmachine uitsluitend een goedgekeurde veiligheidshaak met draaiwartel. Werk niet met verloopjes en kettingen.
- De klemtang dient met twee handen over de zijkanten van het passtuk gezet te worden.
- Zorg dat de klem in het midden of in evenwicht van het passtuk wordt geplaatst en wel zodanig dat de klem volledig op het passtuk rust.
- Ga langzaam hijsen en zorg ervoor dat bij klemming van de passtukklem de klem niet omhoog komt. Controleer anders de instelling of de klembekken.
- Tot het passtuk in de klemtang hangt dient u uw hand boven op de klemtang gedrukt te houden, dit om te voorkomen dat de klem naar boven gaat schuiven.
- De klemtang nu met het passtuk naar de gewenste plaats manoeuvreren en positioneren.
- Zodra het passtuk op de gewenste plaats staat en de kabel van de elementenstelmachine enigszins loos is ontspant de passtukkenklem en kan deze met 2 handen van het passtuk worden getild.



### KNELGEVAAR

Pak de klemtang altijd aan de zij en bovenkant, met 2 handen beet en zorg ervoor dat u nimmer met uw vingers onder of tussen de klemtang komt.

## 1.12 ONDERHOUD

- Het is onder geen enkele beding toegestaan eigenhandig wijzigingen aan de klemtang aan te brengen, of dan alleen met schriftelijke toestemming van de fabrikant.
- Behandel de klemtang met zorg in het belang van uw collegae en u zelf. Gooi de klem nimmer neer en hou deze vrij van lijmresten of ander vuil.
- Controleer dagelijks de vertande klembekken op slijtage en goede werking.
- Het vuil dient direct van de klembekken verwijderd te worden, daar vuil de klemkracht kan verminderen en dit de kans vergroot op ongelukken
- Zorg dat het draaipunt gesmeerd is met olie en soepel, zonder haperen kunnen werken.
- Smeer dagelijks of afhankelijk van het gebruik ten minste een maal per week het scharnierpunt met olie.
- Laat de klemtang tenminste 1 maal per jaar door uw leverancier controleren.

# BOUWMA BOUWMACHINES BV

Gooiland 35 - 1948 rc Beverwijk (NL) - Tel. 0251-229208\* - Fax. 0251-223504

## EG-verklaring van overeenstemming

EG-verklaring van overeenstemming voor machines  
(Richtlijn 89/392/EEG, Bijlage II, onder A)

Fabrikant: **Bouwma Bouwmachines B.V.**

Adres: **Gooiland 35, 1948 RC Beverwijk (NL.)**

Verklaart hiermede dat:

**De Bouwma universele passtukkenklemtang, model BBK-U175, uitsluitend geschikt voor het hijsen van een kalkzandsteenelement-passtuk**

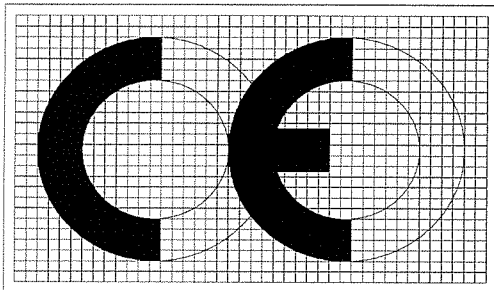
- voldoet aan de bepalingen van de Richtlijn Machines (Richtlijn 89/392/EEG; 91/369EEG zoals laatstelijk gewijzigd);
- Het ontwerp, de bouw en de gedane testen zijn in overeenstemming met bovengenoemde richtlijn en ter inzage.

Gedaan te Beverwijk, 5 december 1997

(Handtekening)

Naam: H.E. Gerritsen

Functie: Directeur



© Bouwma Bouwmachines B.V. NL 1997

Alle rechten zijn voorbehouden. Nadruk, kopie, bewerking of heruitgave en openbaarmaking in elke vorm of medium, ook als uittreksel, is zonder schriftelijke toestemming van Bouwma Bouwmachines B.V. verboden.

Bouwma Bouwmachines B.V. draagt generlei waarborg of aansprakelijkheid voor de inhoud van deze publicatie en wijst in dit geval alle stilszwijgende zekerheden voor geschiktheid van handels- of overige doeleinden af.

Verder behoudt Bouwma Bouwmachines B.V. zich het recht voor tot herbewerking van deze publicatie en het uitvoeren van veranderingen van de inhoud over bepaalde periodes zonder de verplichting van vooraankondiging van zulke herbewerking en verandering voor.

