



TRIME[®]
Power Division



***MGTP* 60 SS KR**

GENERATING SET

NL

GEBRUIKERSHANDLEIDING



Model: RP354-60TS4
Gebruikershandleiding: RP354-60TS4
Rev.00 Datum: 26/03/2024

Geachte klant,

We willen je hartelijk bedanken voor de aankoop van ons product. Als dit product op de juiste manier wordt gebruikt en onderhouden, zal het betrouwbaar zijn en lang meegaan. Onze klantenservice is altijd beschikbaar, mocht je die nodig hebben.

Deze handleiding is bedoeld voor gebruikers van de apparatuur. Deze handleiding is samengesteld op basis van informatie die beschikbaar en actueel was op het moment van goedkeuring voor druk.

Houd er rekening mee dat deze handleiding kan verwijzen naar bedieningselementen en optionele apparatuur die niet aanwezig zijn op uw specifieke machine.

Het is belangrijk dat u uw machine en de apparatuur kent en weet hoe u deze op de juiste manier bedient, dus

lees de gebruiksaanwijzing zorgvuldig door en zorg dat u deze begrijpt voordat u het apparaat bedient.

Machinespecificaties kunnen op elk moment worden gewijzigd zonder verplichting om deze publicaties bij te werken. Het wordt aanbevolen om deze handleiding grondig door te lezen omdat een onjuiste bediening ertoe kan leiden dat de garantie vervalt.

Het wordt ook aanbevolen om alleen originele fabrieksonderdelen te gebruiken

Reproductie van deze handleiding is niet toegestaan, tenzij schriftelijke toestemming is verkregen van de fabriek.



Trime S.r.l.

Strada per Robecco 20081 Cassinetta di Lugagnano (MI) Italië.
Tel. +39029421724 - e-mail: info@trime.it - internet: www.trime.it

VEILIGHEIDSREGELS.....	4
IN ACHT TE NEMEN VEILIGHEIDSMATREGELEN	4
VOORZORGSMAATREGELEN TEGEN BRAND.....	4
VOORZORGSMAATREGELEN VOOR ONTVLAMBARE VLOEISTOFFEN.....	4
ELEKTRISCH GEVAAR.....	5
SMERING EN ONDERHOUD	5
GIDS VEILIGHEIDSTICKERS.....	6
TECHNISCHE SPECIFICATIES	7
IDENTIFICATIE VAN DE GENERATOR	7
TECHNISCHE GEGEVENS	8
LAY-OUT VAN DE MACHINE	9
COMPONENTEN VAN DE MACHINE	10
BEDIENINGSINRICHTINGEN	12
HANTERING EN TRANSPORT.....	13
HANTERING EN TRANSPORT MET HIJSKRAAN	13
HANTERING EN TRANSPORT MET HIJSHAKEN	13
CONTROLES VOORAF EN STARTEN	14
GEBRUIK VAN DE GENERATOR	15
DSE 7310 MODULE: BESCHRIJVING VAN CONTROLES.....	15
HANDMATIGE WERKING.....	16
AUTOMATISCHE WERKING	16
REGENERATIE.....	17
ROUTINEONDERHOUD	19
VERWIJDERING EN BUITENWERKINGSTELLING	19
RESERVEONDERDELEN	20
BASISFRAME	20
ACCUPAKKET	22
OVERKAPPING	23
BEDIENINGSPANEEL.....	25
ALTERNATOR	27
ELEKTRISCH SCHEMA.....	29
GARANTIE	31

VEILIGHEIDSREGELS

IN ACHT TE NEMEN VEILIGHEIDSMATREGELEN

Lees deze handleiding en leer de bedieningseigenschappen en beperkingen van het apparaat voordat u ermee gaat werken.

De fabrikant wijst alle aansprakelijkheid af voor letsel aan personen en schade aan onderdelen als gevolg van het niet naleven van de veiligheidsregels.

Meld alle storingen aan een onderhoudsverantwoordelijke. Gebruik de apparatuur niet als er reparaties moeten worden uitgevoerd. Normale service en onderhoud, indien uitgevoerd zoals vereist, kunnen onverwachte en onnodige stilstand voorkomen. Deze handleiding beschrijft standaardinspecties, bediening en onderhoud met de normale veiligheidsmaatregelen die vereist zijn voor normaal onderhoud en normale bedrijfsomstandigheden. Bedieners en onderhoudspersoneel moeten zich bewust zijn van de veiligheid en te allen tijde potentiële veiligheidsrisico's tijdens de bediening of het onderhoud herkennen. Ze moeten onmiddellijk de nodige voorzorgsmaatregelen treffen om een veilige werking en onderhoud van de machine te garanderen.



- Wees je bewust van bedrijfsrisico's die kunnen ontstaan door weersveranderingen. Volg de juiste procedures bij zware regenval of elektrische storm.

- Laat de panelen zakken als ze niet in gebruik zijn of als er harde wind of onweer wordt verwacht in de buurt.
- Gebruik beschermende kleding en veiligheidsuitrusting: handschoenen, veiligheidslaarzen, veiligheidshelm, veiligheidsbril, gehoorbescherming en stofmaskers indien nodig.
- Ken alle zijafstanden en hindernissen boven het hoofd voor een veilige bediening van de machine.
- Zorg er **ALTIJD** voor dat de ruimte boven de machine open en vrij van hindernissen is.
- Plaats en gebruik de machine op een stevige ondergrond.
- Voor het gebruik moet de machine waterpas zijn geplaatst.
- Zorg er tijdens het omhoog en omlaag bewegen van de panelen voor dat rondom de machine geen mensen aanwezig zijn.
- Hanteer brandstoffen en smeermiddelen **ALTIJD** voorzichtig en verwijder gemorste producten onmiddellijk om brand en gevaar voor uitglijden te vermijden.
- Gebruik de unit **NOOIT** als deze gerepareerd moet worden.
- Tijdens het gebruik wordt het gebied rondom de uitlaatpijp heet. Let goed op als u hier werkzaamheden moet verrichten.
- Gebruik de unit **NIET** als de isolatie van de elektrische kabel versleten is of barsten vertoont.
- Sta **NIET** toe dat ongetraind personeel de machine gebruikt.
- Gebruik de unit **NOOIT** als u moe of ongeconcentreerd bent of onder invloed van alcohol of drugs staat.
- Houd kinderen en dieren buiten bereik van de machine.

VOORZORGSMAATREGELEN TEGEN BRAND



- Verwijder vuil, olie en andere vloeistoffen van componenten om brandgevaar te vermijden en losse of lekkende componenten eenvoudiger te kunnen opsporen.

- Controleer voor het starten van de unit de motor op olievlekken of ander vuil die mogelijk brand zouden kunnen veroorzaken.
- Houd een brandblusser binnen handbereik. Zorg ervoor dat de brandblusser in goede staat verkeert en dat u weet u hoe deze moet gebruiken.
- Bij een brand kunnen de volgende blusmiddelen worden gebruikt: koolstofdioxide, poeder, schuim, waternevel. Maak geen gebruik van waterstralen.
- Draag ademhalingsapparatuur als bij brand zware rook wordt ontwikkeld.

VOORZORGSMAATREGELEN VOOR ONTVLAMBARE VLOEISTOFFEN



- Wees voorzichtig wanneer met brandstof wordt gewerkt. Dieselbrandstof is gevaarlijk voor de gezondheid. Onthoud altijd dat het gevaar voor brand en vervuiling heerst.

- Reinig de componenten van de unit **NIET** met ontvlambare vloeistoffen.
- Controleer alle doppen, kranen, ventielen, fittingen, leidingen van de vloeistofsystemen goed zijn vastgezet en niet lekken.
- Zet de motor **ALTIJD** af tijdens het tanken en let goed op als de motor nog altijd warm is.
- Rook **NIET** tijdens het controleren of bijvullen van brandstof of het hanteren van recipiënten die met vloeistof zijn gevuld.
- Tank **NOOIT** nabij open vuur
- Vul de tank **NOOIT** volledig.
- Tank **NIET** in een gesloten en slecht geventileerde ruimte.
- Laat de motor **NIET** lopen zonder dat de tankdop is aangebracht.
- Gebruik de machine **NIET** in een gebieden waar brand- of explosiegevaar heerst.

VEILIGHEIDSREGELS

ELEKTRISCH GEVAAR



- NIET** roken en open vuur of vonken buiten bereik van de accu's houden.

- Koppel de accu's **ALTIJD** af voor dat met reparatiewerkzaamheden wordt aangevangen. Koppel de minpool altijd als eerste af en sluit hem als laatste weer aan.
- Koppel de accu's en de draden van de dynamo **ALTIJD** af voordat laswerkzaamheden aan de machine worden verricht.
- De gereedschappen mogen **NIET** in aanraking komen met de accupolen, om te verhinderen dat een elektrische boog kan worden gevormd.
- Gebruik uitsluitend startkabels. Een onjuist gebruik kan ernstige schade veroorzaken en de veiligheid in gevaar brengen.
- Gebruik de machine **NOOIT** als de isolatie van de elektrische kabel versleten is of barsten vertoont.

SMERING EN ONDERHOUD



- Laat de machine uitsluitend door bevoegd en getraind personeel onderhouden.
Lees de gebruikers- en onderhoudshandleiding voordat de machine wordt gebruikt of onderhouden.

- HOOGSPANNING!** Deze apparatuur maakt gebruik van hoogspanningscircuits. Wees altijd buitengewoon voorzichtig tijdens het oplossen van problemen of het repareren van een elektrisch circuit.
- Uitsluitend een gekwalificeerde elektricien mag elektrische problemen, die zich eventueel op de machine voordoen, oplossen of repareren.
- Controleer of de startschakelaar van de motor op OFF (UIT) is gedraaid voordat met het onderhoud wordt aangevangen.
- Scheid de elektrische voeding af en zet de motor af voordat de beschermkappen van hoogspanningsbehuizingen worden verwijderd.
- Verricht **NOOIT** routineonderhoud (vervanging van filter, verversing van olie, reiniging, enz.) als de elektrische componenten niet zijn uitgeschakeld.
- Sta **NOOIT** toe dat water aan de basis van de machine kan ophopen. Verricht **GEEN** onderhoud als water aanwezig is!
- Verricht **GEEN** onderhoud aan elektrische onderdelen als uw kleding of huid nat is.
- Controleer of de motor en generator geen vocht vertonen als de unit buiten is opgeslagen. Maak de unit voor het starten zorgvuldig droog als ze nat is.
- Was de unit nooit met een hogedrukreiniger of waterstralen.
- Open de hoofdafscheider voordat de accukabels worden losgekoppeld.
- Laat de druk altijd af voordat onderhoud aan een willekeurig systeem onder druk wordt verricht.
- Pas goed op voor hete uitlaatpijpen en motor.
- BLIJF BUITEN BEREIK** van de bewegende delen van de generator en de motor. Pas met name goed op als u wijde kleding draagt.
- Controleer en vervang alle ontbrekende en slecht leesbare labels.
- Controleer of hijsstrops, -kettingen en -haken, oprijplanken en krikken en andere hijsmiddelen stevig zijn vastgezet en voldoende draagvermogen hebben om de apparatuur stevig op te hijsen of te ondersteunen.

VEILIGHEIDSREGELS

GIDS VEILIGHEIDSSTICKERS

Betekenis veiligheidsstickers



Opgelet! De gebruikershandleiding lezen voordat de machine wordt gebruikt.



Opgelet, **hoogspanning!** De gebruikershandleiding lezen voordat de machine wordt gebruikt.



Niet met water blussen! Opgelet, geen bewegende onderdelen aanraken.



Opgelet! Beknellingsgevaar.



Opgelet, accu aanwezig. Bevat bijtende vloeistoffen.



Opgelet! Hete vloeistof onder druk tijdens en onmiddellijk na het gebruik van de machine. Voorzichtig openen.



Hijspunt. Controleer of het draagvermogen van het hijsmiddel voor het gewicht van de machine geschikt is.






Opgelet! Dieselbrandstof aan boord. De motor afzetten tijdens het tanken. Bronnen die vonken, open vuur of brand kunnen veroorzaken op een veilige afstand van de machine houden.



Aardingspunt. Bij het aarden van de machine moet altijd rekening worden gehouden met de doorsnede van de te gebruiken kabel (nooit kleiner dan 10 mm²).

TECHNISCHE SPECIFICATIES

IDENTIFICATIE VAN DE GENERATOR

 Strada per Robecco - 20080 Cassinetta di Lugagnano (MI) Italy tel. +39 02 9421724  	MGTP 60 SS KR				Lwa 90 SERIAL N° XXXXXXXXX OWNER'S MANUAL RP354-60TS4
	DIESEL ENGINE DRIVEN				
	KVA	60	V	400	
	COS φ	0.8	Hz	50	
	IP 21	I.CL. H	RPM	1500	
DRY WEIGHT		1538 kg			

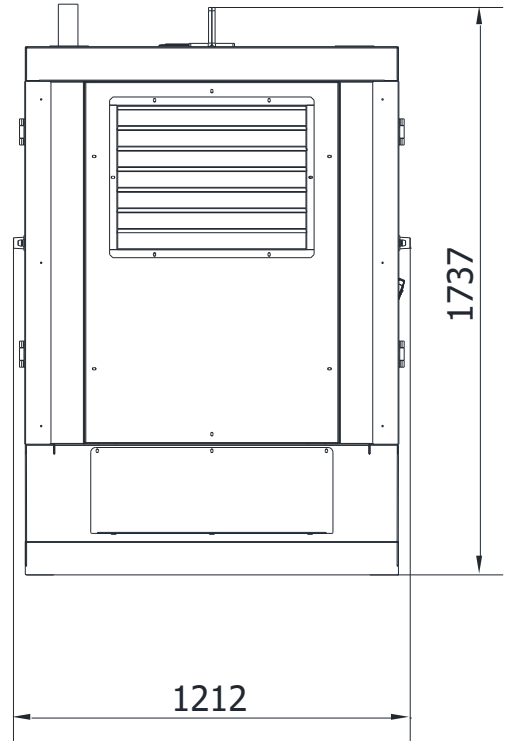
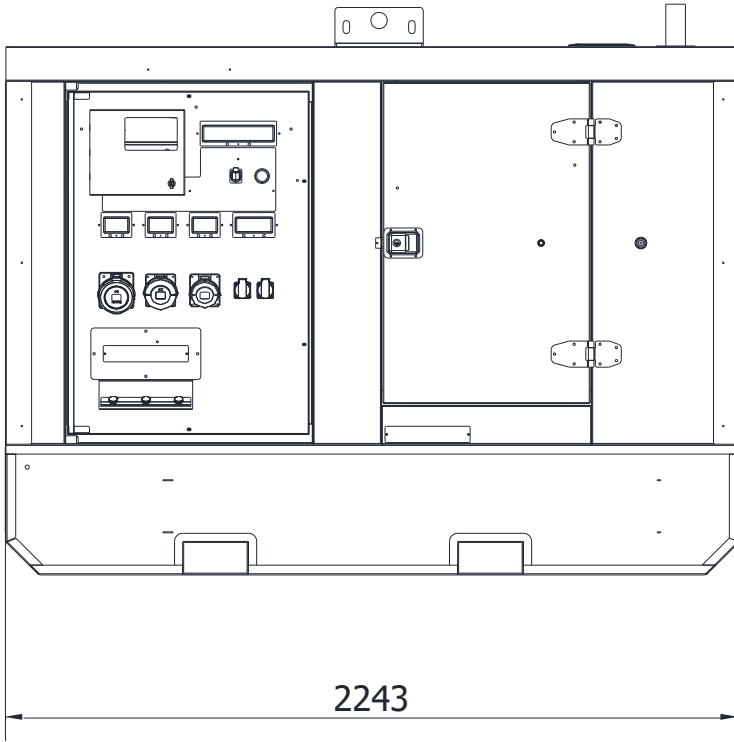
Het serienummerplaatje van de unit bevat informatie over het machinemodel. Vermeld het machinemodel en het serienummer altijd wanneer u contact opneemt met uw dealer, de fabrikant of voor het bestellen van onderdelen. Al onze producten stemmen overeen met de EG-voorschriften. Ze zijn conform de richtlijnen en voldoen aan alle relevante veiligheidsvoorschriften.

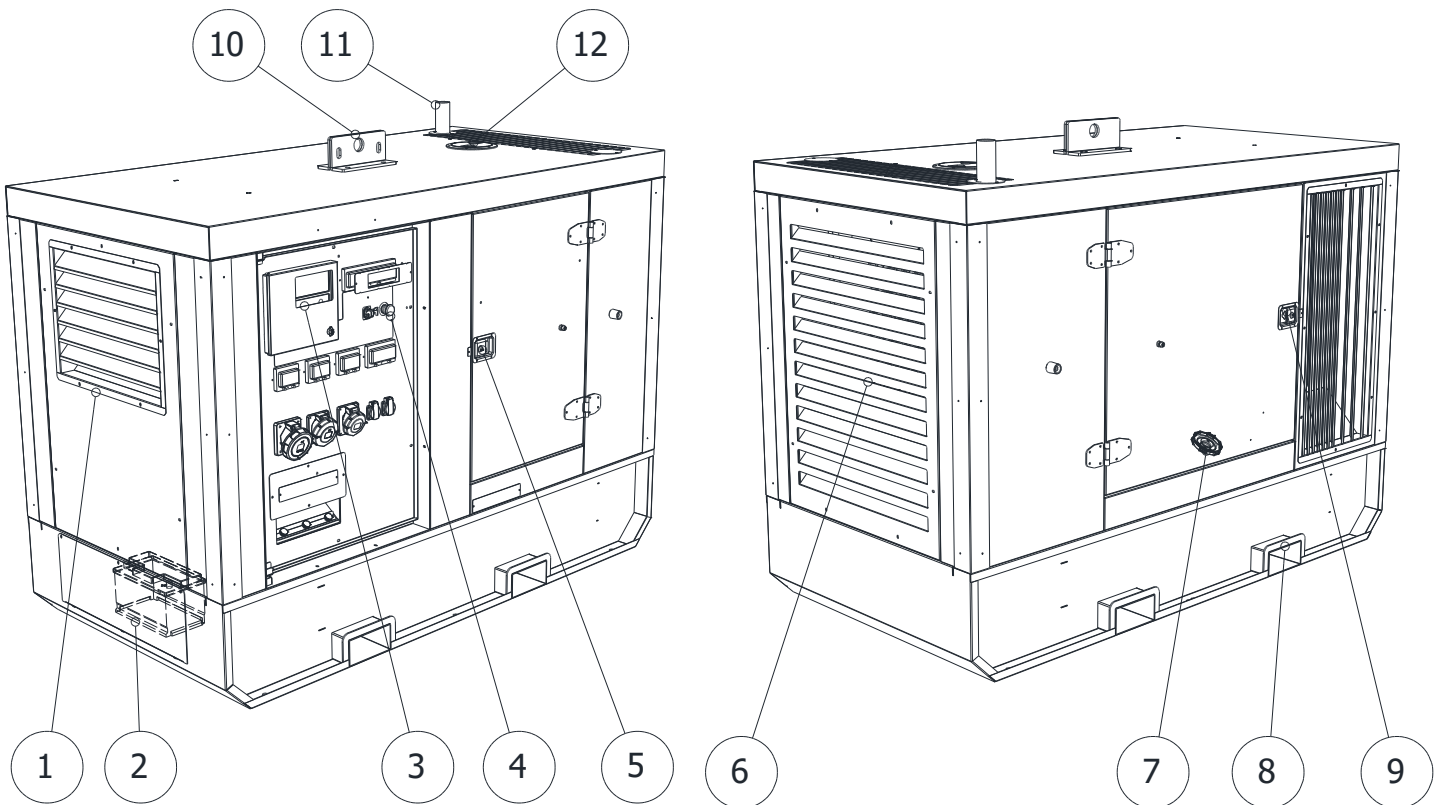
TECHNISCHE GEGEVENS

Motor	Model	KOHLER KDI-TCN 3404E5/22
	Regelaar	Elektronisch
	Aantal cilinders	4
	Cilinderinhoud	cm³ 3359
	Motortoerental (tpm)	1500 tpm
	Koelsysteem	Vloeistof
Generator	Model	STAMFORD S1L2-Y1
	Nominale output	60kVA – 400V
	Stroom beschikbaar voor extra aansluiting	60kVA – 400V
	Nominale frequentie	50Hz
Algemene informatie	Geluidsniveau	90 Lwa
	Accu	12V
	Inhoud brandstoftank	240 l
	Afmetingen tijdens transport (LxBxH)	2243 x 1212 x 1737 mm
	Afmetingen tijdens gebruik (Lx B x H)	2243 x 1212 x 1737 mm
	Drooggewicht	1538 kg

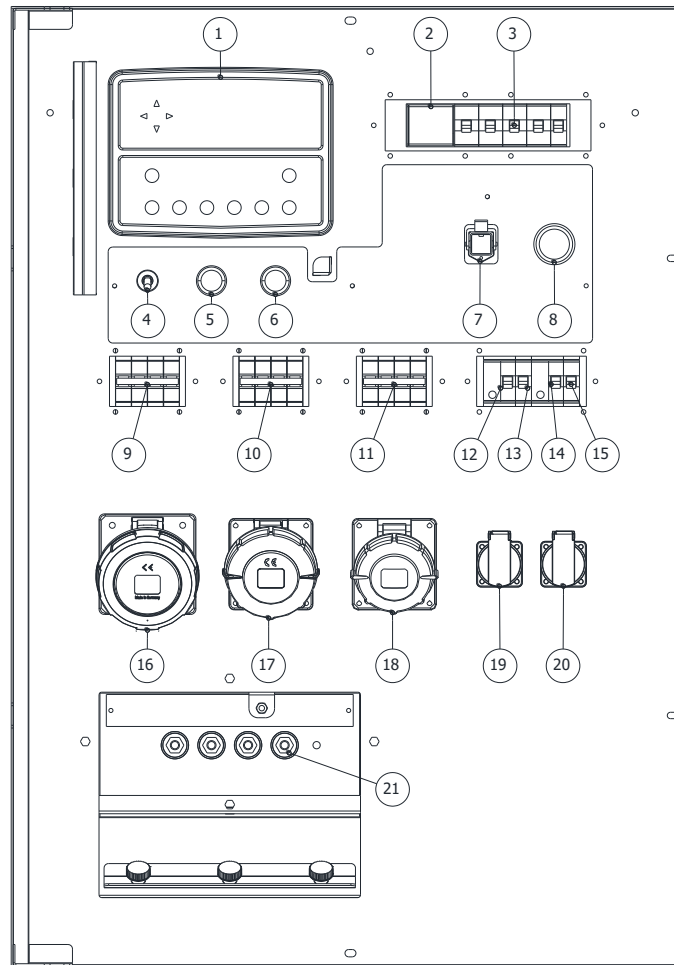
Raadpleeg de handleidingen die samen met de machine zijn geleverd door overige gegevens over de motor, omvormer, accu's, enz.

LAY-OUT VAN DE MACHINE





1. Toegangspaneel generator
2. Batterij binnenin
3. Bedieningspaneel
4. Noodstop
5. Toegangsdeur motor
6. Toegangsdeur ventilatie
7. Brandstofvuller binnenin
8. Vorkliftpockets
9. Toegangsdeur motor
10. Hijshaak
11. Uitlaat verlaten
12. Radiator



- | | |
|--|--------------------------------|
| 1. DSE-besturingseenheid | 17. 32A 400V stopcontact |
| 2. ELR | 18. 16A 400V stopcontact |
| 3. Hoofdstroomonderbreker | 19. 16A 220V stopcontact Shuko |
| 4. DSE-voedingsschakelaar | 20. 16A 220V stopcontact Shuko |
| 5. Regeneererknop | 21. M10 harde draden |
| 6. Regeneratieremming | |
| 7. Apparaataansluiting voor starten/stoppen op afstand | |
| 8. Noodstop | |
| 9. MCB 63A 400V stopcontactbeveiliging | |
| 10. MCB 32A 400V stopcontactbeveiliging | |
| 11. MCB 16A 400V stopcontactbeveiliging | |
| 12. AARDLEKSchakelaar 25A | |
| 13. MCB 16A Shuko beveiliging | |
| 14. AARDLEKSchakelaar 25A | |
| 15. MCB 16A Shuko beveiliging | |
| 16. 63A 400V stopcontact | |

DSE 7310 bedieningsmodule voor handmatige en automatische start

De DSE 7310 is een compacte bedieningsmodule die een uitgebreid aantal functies voor afzonderlijke applicaties biedt. De bedieningsmodule kan zowel in de handmatige als automatische startmodus worden gebruikt.



Noodstopknop

De machine is standaard met een noodstopknop uitgerust. Deze is op het externe paneel aangebracht.

Druk in geval van nood op de noodstopknop om de motor binnen een aantal seconden af te zetten.

De motor blijft afgezet tot de noodstopknop vrijgezet wordt.

Draai de knop in de richting van de pijlen (rechtsom) om deze vrij te zetten.



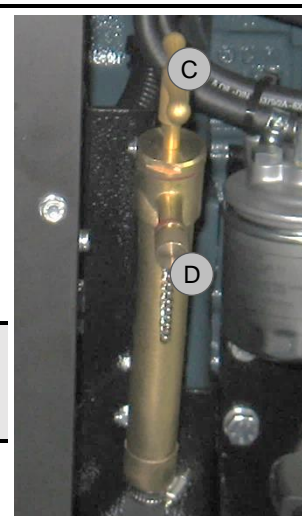
Handpomp voor aftappen van motorolie

De machine is standaard uitgerust met een handpomp die de operator kan gebruiken om de motorolie af te tappen. Ga hiervoor als volgt te werk:

- Plaats een recipiënt onder de dop (D).
- Verwijder de dop (D).
- Bedien de pomp met de hendel (C).
- Plaats de dop (D) terug als alle olie afgetapt is.



Verwijder de olie in overeenstemming met de plaatselijke voorschriften.



HANtering EN TRANSPORT

HANtering EN TRANSPORT MET HIJSKRAAN



De hantering met een hijskraan is alleen toegestaan als de machine met het hijs oog aan de hijskraan verbonden is.

- Controleer of het hijsvermogen van de hijskraan en de hijsmiddelen geschikt is voor het gewicht van de te verplaatsen machine. Het gewicht is gegeven in de geleverde documentatie (gebruikershandleiding) en op het typeplaatje.
- Sluit de hijskabel/-haak aan op het hijs oog en trek de kabel strak.
- Hijs de machine ongeveer 10 cm (4 in.) op.
- Beweeg langzaam en plaats de machine op de grond of het voertuig.

HANtering EN TRANSPORT MET HIJSHAKEN



- Laat de hijswerkzaamheden verrichten door gekwalificeerd personeel, zoals heftruckbestuurders, kraanmachinisten en kraanhulpen. De operator is verantwoordelijk voor de juiste methode voor het bevestigen en ophijzen van de generator.
- Laat de last nooit onbewaakt achter.
- Laat de machine tijdens het transport niet te veel kantelen.
- Bewaar een veilige afstand tijdens het ophijzen en verplaatsen van de machine.
- Laat de machine niet hangen.

We raden de volgende routinecontroles aan voor meer veiligheid, een betere efficiëntie, een langere levensduur van het product en om onderbrekingen tijdens de werkzaamheden te vermijden, voordat de unit wordt gestart en gebruikt.






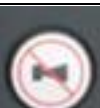


- Controleer of de machine waterpas staat en stabiel is.
- Controleer het brandstof-, motorolie- en koelvloeistofniveau. Vul eventueel bij.
- Controleer of de brandstofleidingen intact en correct aangesloten zijn.
- Controleer of alle elektrische kabels intact en correct aangesloten zijn.
- Controleer of de hoofdschakelaar en afscheiders op OFF zijn geplaatst.
- Verricht een risicoanalyse en steek de aardingspin in de grond (aarde). (*)
- Controleer of de aardingskabel goed op de unit is aangesloten.
- Controleer of de noodstopknop niet is ingedrukt. Draai de knop eventueel rechtsom om deze vrij te zetten.
- Open het voorluik voor toegang tot het bedieningspaneel.

Voor de veiligheid van de operator moet bij het aarden van de machine altijd rekening worden gehouden met de doorsnede van de te gebruiken kabel (nooit kleiner dan 10 mm²). Gebruik altijd de clip op het bedieningspaneel, aan de rechterzijde van de machine, om de aardingskabel aan te sluiten. Verricht de aarding altijd in overeenstemming met de plaatselijke/internationale voorschriften.

GEBRUIK VAN DE GENERATOR

DSE 7310 MODULE: BESCHRIJVING VAN CONTROLES



N.	Naam	Functie	
1	Navigatie	Beweeg de selecteur omhoog en omlaag op het scherm.	
2	Display	Grafisch	
3	Alarm-LED	De LED brandt rood als er een actief alarm is	
4	Open	Open generator (alleen handmatige modus)	
5	Stop	Stopt de stroomaggregaat als handmatige of automatische modus is geselecteerd. Wanneer je op de knop drukt in de automatische modus, verandert de bedrijfsmodus ook in de handmatige modus.	
6	Handmatig	Selecteer handmatige modus	
7	Auto	Selecteer Auto modus	
8	Alarm	Demp alarm/Lamp test	
9	Start	Start de stroomaggregaat als handmatige modus is geselecteerd	
10	Overdracht	Overschakelen naar generator (alleen handmatige modus)	

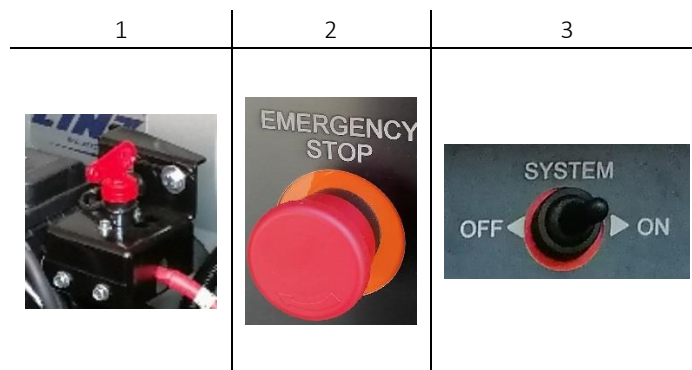
GEBRUIK VAN DE GENERATOR

HANDMATIGE WERKING

1. Controleer of de accuschakelaar op ON (AAN) staat.
2. Controleer of de NOODSTOP zich in de juiste positie bevindt.
3. Plaats de ON/OFF-schakelaar op ON (AAN).
4. Druk op DSE eerst op knop 6 en daarna op knop 9.
5. Zet de motor met de af door op knop 5 te drukken op DEE als de motor handmatig is gestart.

AUTOMATISCHE WERKING

1. Controleer of de accuschakelaar op ON (AAN) staat.
2. Controleer of de NOODSTOP zich in de juiste positie bevindt.
3. Plaats de ON/OFF-schakelaar op ON (AAN).
4. Druk op DSE op knop 7.
5. Sluit de conector van het externe apparaat aan.



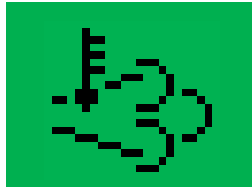
De STAGE V-motor is uitgerust met een DPF die, afhankelijk van het roetniveau, periodiek moet worden geregenereerd.

AUTOMATISCHE REGENERATIE

Tijdens de normale werking van de machine zal de motor periodiek een automatische regeneratiecyclus uitvoeren.

Stop de machine nooit wanneer de automatische regeneratiecyclus actief is.

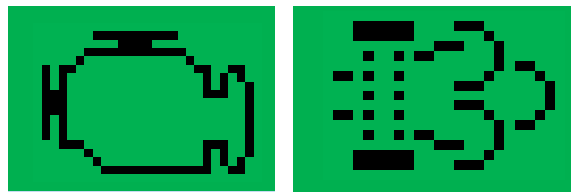
Tijdens de automatische regeneratie toont het DSE-scherm:



HANDMATIGE REGENERATIE

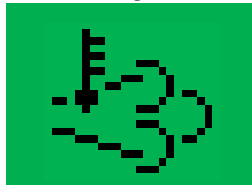
Als de automatische regeneratie meerdere keren mislukt, of wanneer het roetniveau de 105% bereikt, zal de motor om een handmatige regeneratie vragen.

Op de DSE-monitor verschijnt:



De handmatige regeneratie starten:

Houd de knop DPF REGENERATIE (nr. 5 pct.2.2) enkele seconden ingedrukt totdat op het DSE-scherm verschijnt



De hoogspanningsschakelaar gaat open en de regeneratie start.

We raden ten sterkste aan om de hoogspanningsschakelaar niet te sluiten tijdens de regeneratie.

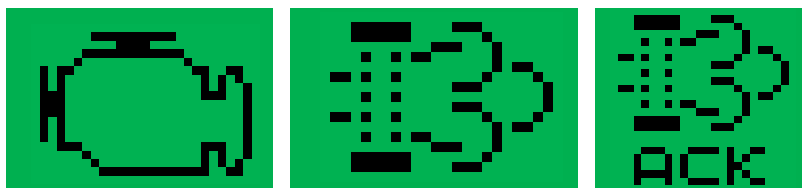
Na afloop van de regeneratie (ongeveer 30/40 minuten) is het mogelijk om de normale werking te hervatten.

GEFORCEERDE REGENERATIE

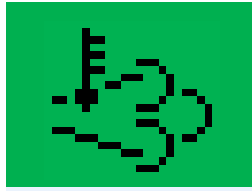
Het is mogelijk om een regeneratiecyclus te starten vóór het verzoek, maar niet minder dan 50 uur na de laatste regeneratie.

Om de geforceerde regeneratie te starten:

Houd de knop DPF REGENERATIE (nr. 5 pct.2.2) enkele seconden ingedrukt totdat op het DSE-scherm verschijnt



Houd de knop DPF REGENERATIE (nr. 5 pct.2.2) enkele seconden ingedrukt totdat op het DSE-scherm verschijnt



De hoogspanningsschakelaar gaat open en de regeneratie start.

We raden ten sterkste aan om de hoogspanningsschakelaar niet te sluiten tijdens de regeneratie.

Na afloop van de regeneratie (ongeveer 30/40 minuten) is het mogelijk om de normale werking te hervatten.

WAARSCHUWING:

Als er geen regeneratiecyclus wordt uitgevoerd en het roetniveau 125% bereikt, zal de motor blokkeren en is de tussenkomst van gespecialiseerd personeel van de motorfabrikant noodzakelijk.

Deze handeling valt niet onder de garantie.

ROETNIVEAU CONTROLEREN

Als het systeem actief is, is het dan mogelijk om het roetniveau op de motorwaarden te controleren



ROUTINEONDERHOUD

Nalatig of onvoldoende onderhoud kan de veiligheid in gevaar brengen. Periodiek onderhoud en af en toe een reparatie zijn nodig om de apparatuur langdurig veilig en goed te laten werken.

Onderhoud aan de machine moet door bevoegd en getraind personeel worden verricht. Het onderhoud moet in een veilige werkomgeving en met een goed gestabiliseerde machine worden verricht. Zet de motor af en laat deze voldoende afkoelen, voordat er werkzaamheden aan worden verricht.

- Gebruik geschikte gereedschappen en kleding terwijl het onderhoud wordt verricht.
- Let goed op de bewegende, hete en elektrische onderdelen die bloot kunnen liggen wanneer de machine geopend is, als met lopende motor werkzaamheden moeten worden verricht.**
- Verander GEEN enkele component, tenzij hier toestemming voor is verleend.

Reparaties mogen niet als het routineonderhoud worden beschouwd. Dit is bijvoorbeeld de vervanging van onderdelen die mogelijk schade kunnen oplopen en de vervanging van elektrische en mechanische componenten die aan slijtage onderhevig zijn. Dergelijke werkzaamheden worden niet door de garantie gedekt.

Het periodieke onderhoud moet worden verricht in overeenstemming met de documentatie van de fabrikanten van de motor en de alternator. Raadpleeg de relevante handleiding die samen met de machine is geleverd en de urenteller op de machine om vast te stellen wanneer onderhoud vereist is.

VERWIJDERING EN BUITENWERKINGSTELLING

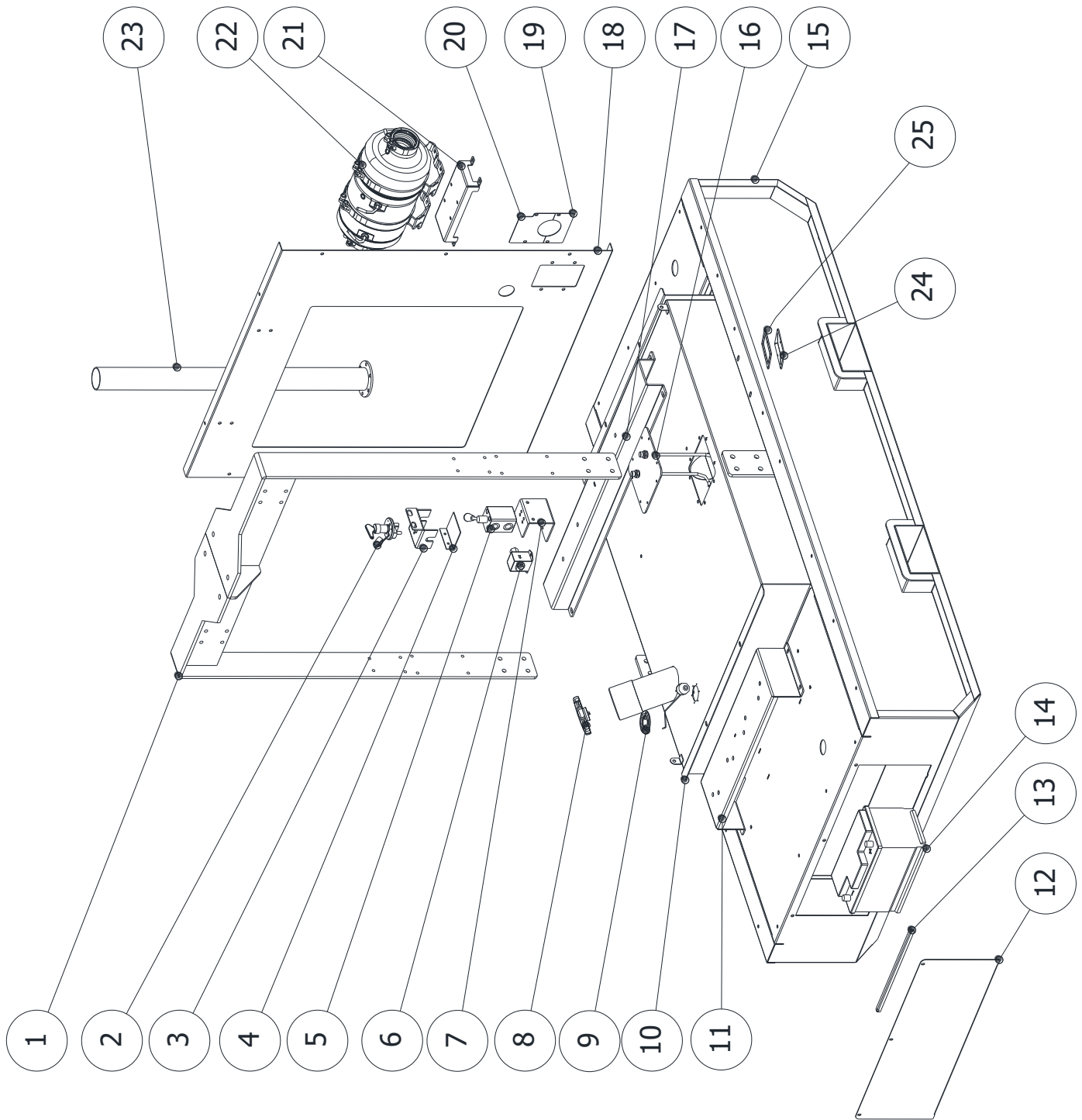
Deze machine is gemaakt van onderdelen die, als ze niet correct verwijderd worden, het milieu kunnen schaden en ecologische gevaren kunnen vormen. De volgende materialen en onderdelen moeten bij erkende afvalverwerkingsbedrijven worden ingeleverd:

- Metalen structuur;
- Accu's;
- Motor en hydraulische olies;
- Koelvloeistof;
- Filters;
- Kabels.

Deze componenten moeten in overeenstemming met de plaatselijke wetten en bepalingen worden verwijderd. Laat de ontmanteling van de machine en de verwijdering van onderdelen door gekwalificeerd personeel verrichten.

De eigenaar van de machine is verantwoordelijk voor de ontmanteling en verwijdering van de machine en de onderdelen ervan aan de einde van diens nuttige levensduur.

BASISFRAME

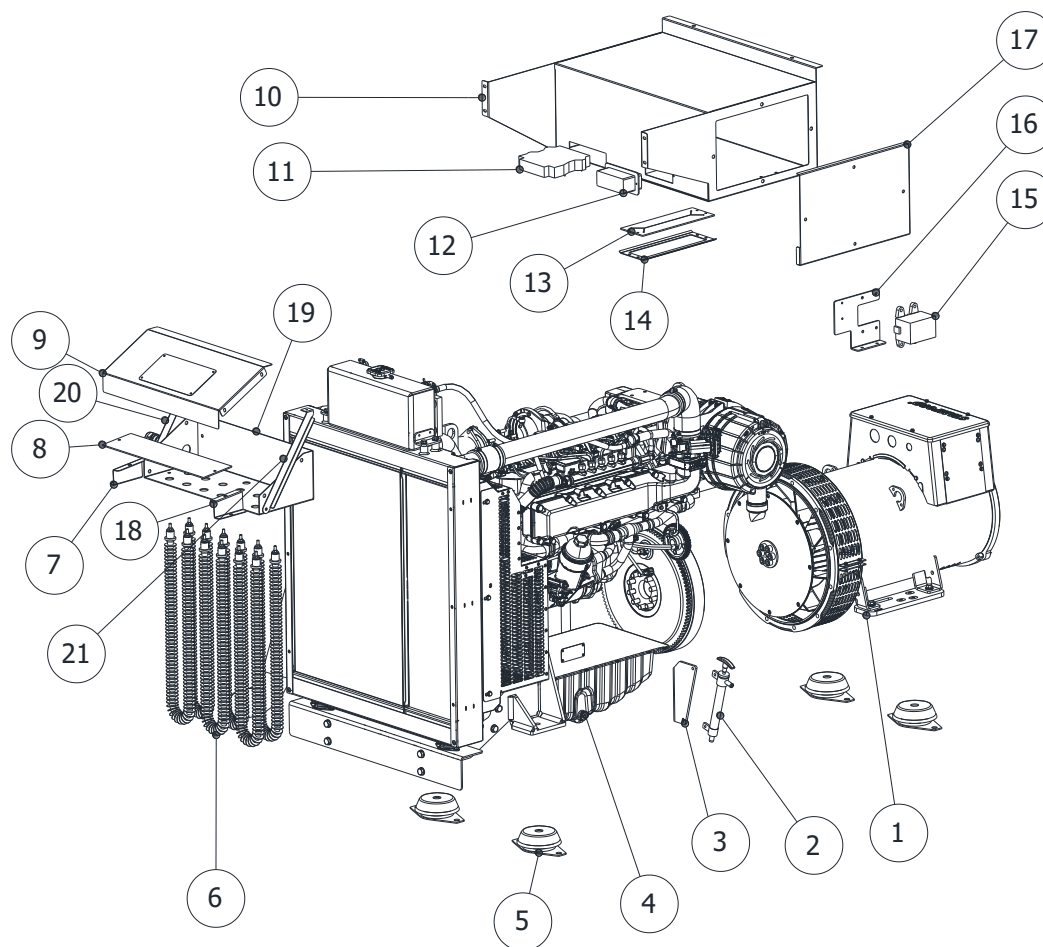


RESERVEONDERDELEN

BASISFRAME

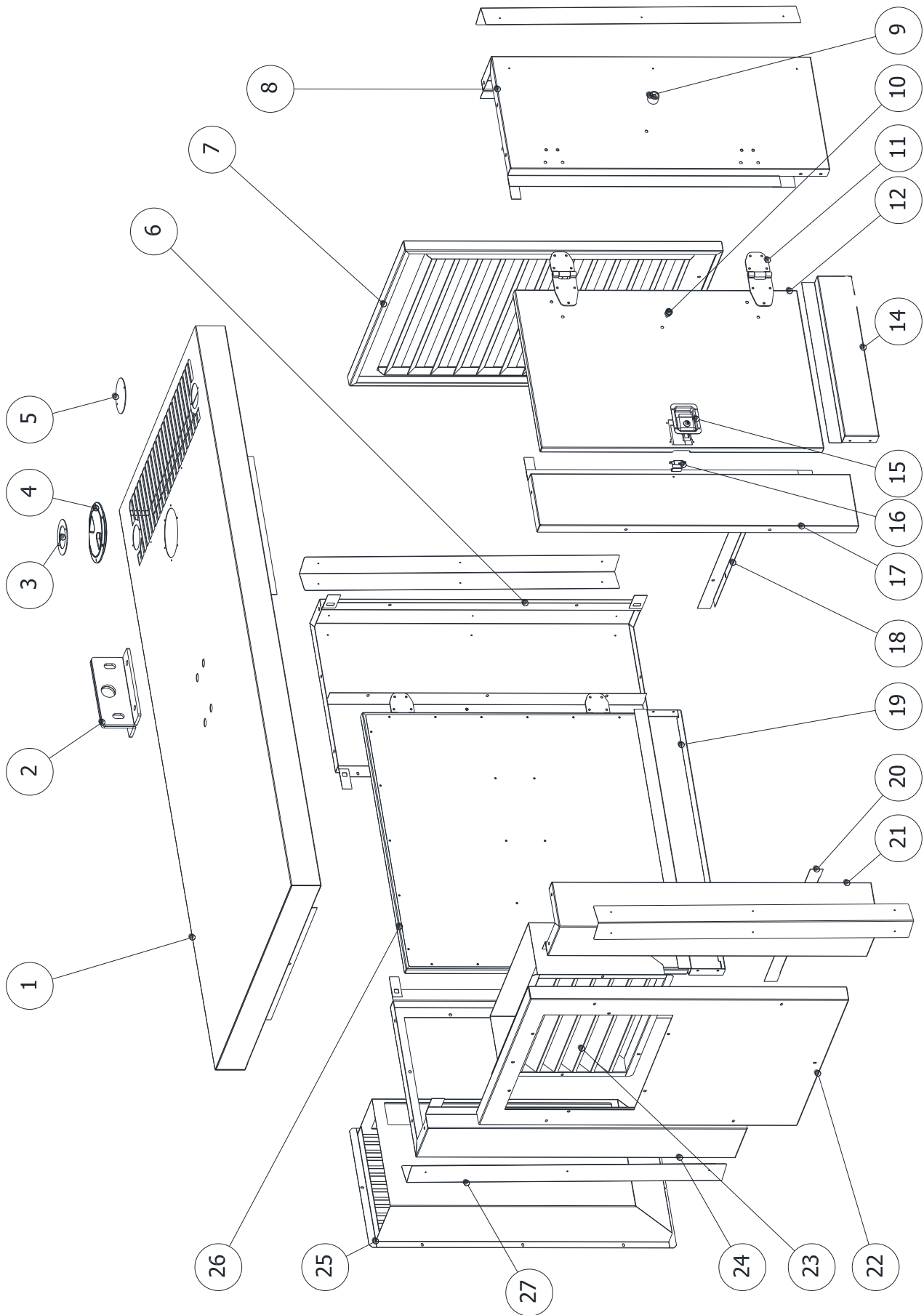
N.	CODE	BESCHRIJVING
1	352-290	Hefbalk
2	C003-019	Accuschakelaar
3	352-499	Accuschakelaarbeugel
4	352-500	Accuschakelaarbeugel sluiting
5	C003-1270	Klep
6	C006-487	Brandstofpomp
7	352-316	Beugel
8	C003-185	Brandstoftankdop
9	C001-687-229	Zwevend
10	352-293	Brandstoftank
11	352-292	Alternatorbalk
12	Z352-050	Omkastings accu
13	Z016-247	Batterijbalk
14	C001-979	Accu
15	352-201	Basisframe
16	Z352-045	Plaat brandstoftank
17	352-291	Motorbalk
18	352-203	Separator
19	352-495	Afvoer sluitpin
20	352-494	Afvoer sluitpin
21	352-204	Afvoerbeugel
22		Kohler DPS-eenheid
23	352-375	Ontluchtingspijp
24	340-290	Inlaatpijp rubber
25	340-289	Inlaatpijpframe

ACCUPAKKET



N.	CODE	BESCHRIJVING
1	C011-324	STAMFORD S1L2-Y1
2	C003-041	Pomp
3	Z016-272	Pompbeugel
4	C006-495	KOHLER KDI-TCN 3404E5/22
5	C002-006	Schokdemper
6	C001-1269	Weerstand 2kW
7	491-555-SX	Lexan beugel
8	391-394	Lexan
9	352-283	Bedradingsdeksel weerstanden
10	352-323	Kabeldoos
11	C006-318	Kohler besturingseenheid
12	C006-358	Kohler stekker
13	Z016-755	Kabeldoorvoerrubber
14	Z016-756	Kabeldoorvoerframe
15	C006-351	Zekeringdoos
16	352-318	Zekeringhouder
17	352-324	Omslag
18	491-555	Lexan beugel
19	352-282	Beugel weerstanden
20	352-322	Beugel
21	352-322-SX	Beugel
	352-297	Flexibele afvoerslang

OVERKAPPING

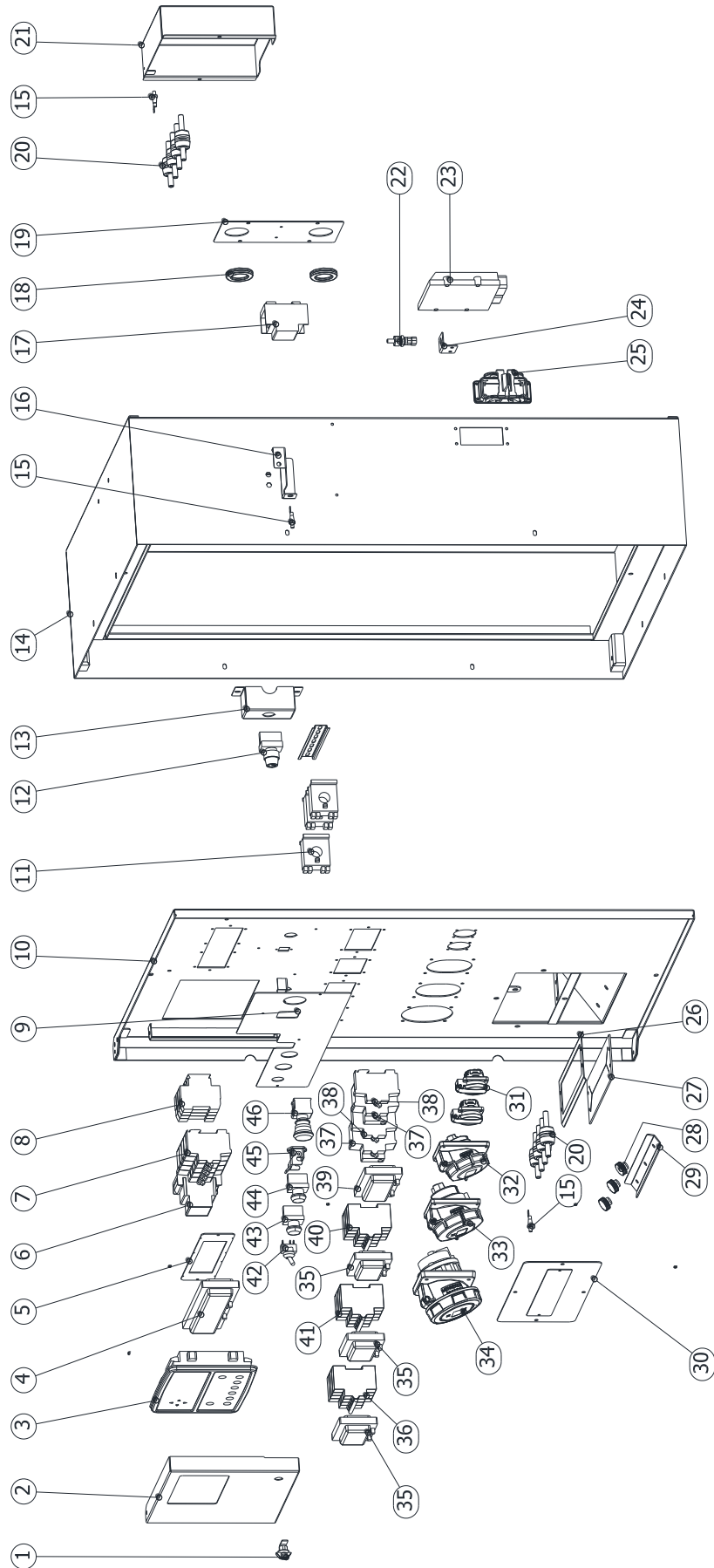


OVERKAPPING

N.	CODE	BESCHRIJVING
1	352-286	Overkappingtop
2	Z352-016	Hijshaak
3	352-492	Roestvrijstalen plaat
4	C003-777	Mangat
5	352-314	Omslag
6	352-210	Hoek linksachter
7	352-299	Rooster
8	352-211	Hoek rechtsachter
9	C003-666	Vrouwelijke deurstopper
10	C003-667	Mannelijke deurstopper
11	C003-1035	Scharnier
12	352-309	Deur
14	352-452	Rechterband
15	C003-020	Vergrendeling
16	Z218-185	Vergrendelbeugel
17	352-294	Deur rib
18	352-300	Rand
19	352-302	Linker band
20	352-303	Rand
21	352-284	Rechter voorhoek
22	352-298	Voorpaneel
23	352-287	Voorrooster
24	352-285	Linker voorhoek
25	Z352-031	Luchtinlaatrooster
26	352-306	Deur
27	352-364	Hoek

RESERVEONDERDELEN

BEDIENINGSPANEEL

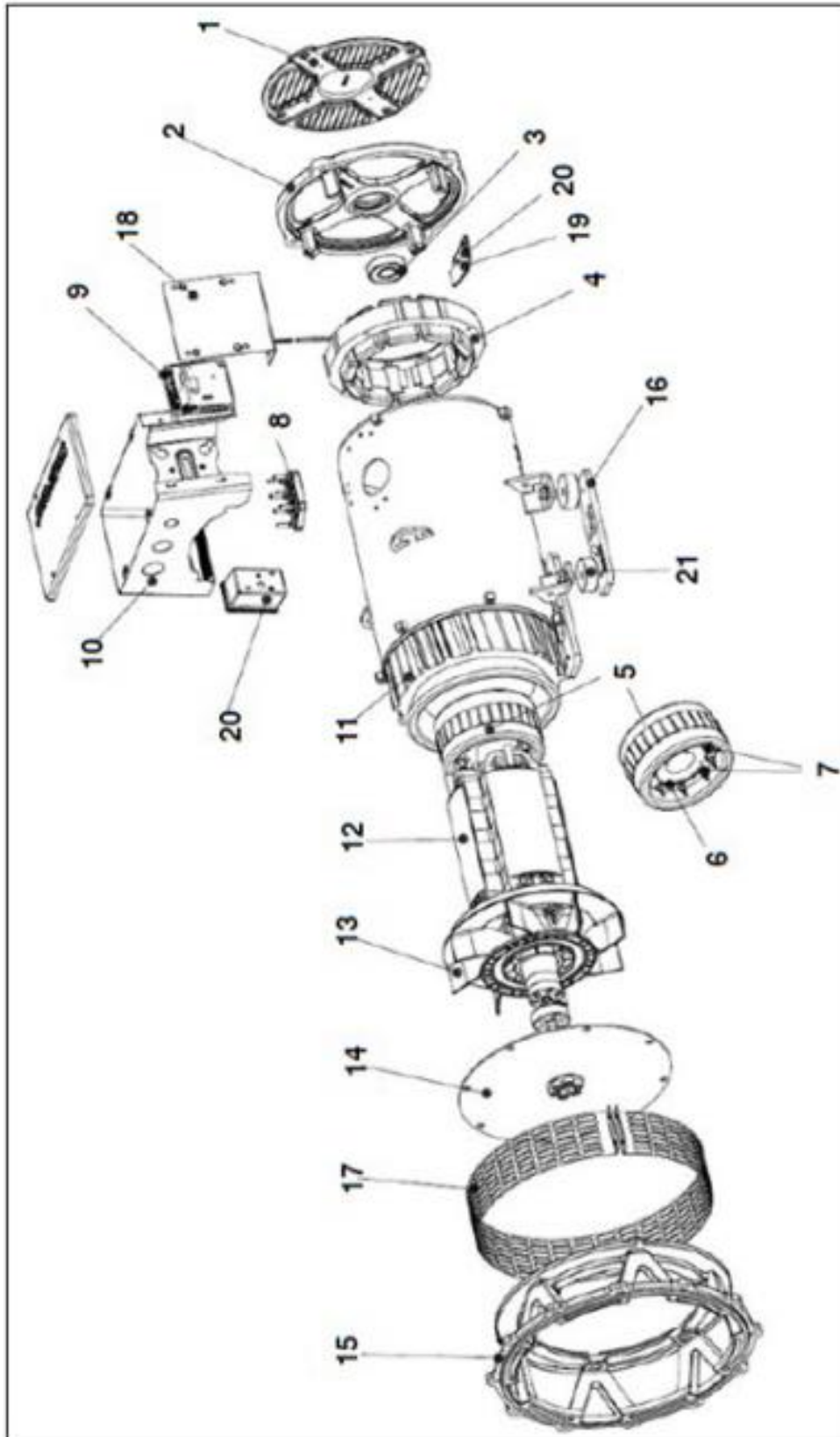


RESERVEONDERDELEN

BEDIENINGSPANEEL

N.	CODE	BESCHRIJVING	N.	CODE	BESCHRIJVING
1	C003-1036	Vergrendeling	24	397-039	Beugel voor temperatuursensor
2	Z352-020	Deur	25	C008-032	16-polige mannelijke aansluiting
3	C001-537	DSE 7310MKII	26	Z016-756	Frame
4	C003-715	Afdekking voor stroomonderbrekers	27	Z016-755	Kabeldoorvoer
5	Z352-039	Plaat van stroomonderbrekers	28	C003-1157	Knop
6	C001-261	Aardlekrelais	29	352-562	Draadstop
7	C001-255-100	4-polige 100A stroomonderbreker met uitschakelspoel	30	Z334-040	Klemafdekking
8	C001-928	Zekeringhouder	31	C001-1345	16A 230V Schuko stopcontacten
9	352-462	Aluminium plaat	32	C001-1336	Driefasig 16A 400V CE stopcontact
10	352-561	Dashboard	33	C001-1330	400V 32A 3P+N+E CE stopcontact
11	C001-1135	Amperometrische transformator	34	C001-1331	400V 63A 3P+N+E CE stopcontact
12	C001-838	Sleutel	35	C003-030	Afdekking voor stroomonderbrekers
13	Z352-035	Sleutelhanger	36	C001-018-63	4-polige 63A stroomonderbreker
14	352-289	Kast	37	C001-594-25	RCCB 2 polen 25A 30mA
15	C001-032	Massaknop	38	C001-328-16	MCB 1P+N 16A
16	352-334	Beugel voor beveiligingsschakelaar	39	C003-744	Afdekking voor stroomonderbrekers
17	C001-289	TA	40	C001-018-16	MCB 4 polen 16A
18	C003-066	Kabeldoorvoer	41	C001-018-32	MCB 4 polen 32A
19	Z334-042	TA-drukplaat	42	C001-233-2	Schakelaar
20	C003-595	Isolator M10	43	C001-278-V	Groene knop
21	Z352-043	Klemafdekking	44	C001-278-N	Zwarte knop
22	C006-461	Temperatuursensor	45	C008-001	Aansluiting
23	C006-485	Kohler besturingseenheid	46	C003-940	Noodstop

ALTERNATOR

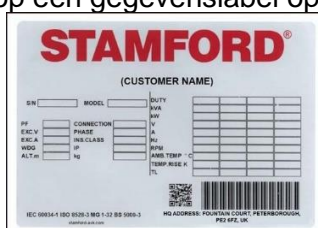


RESERVEONDERDELEN

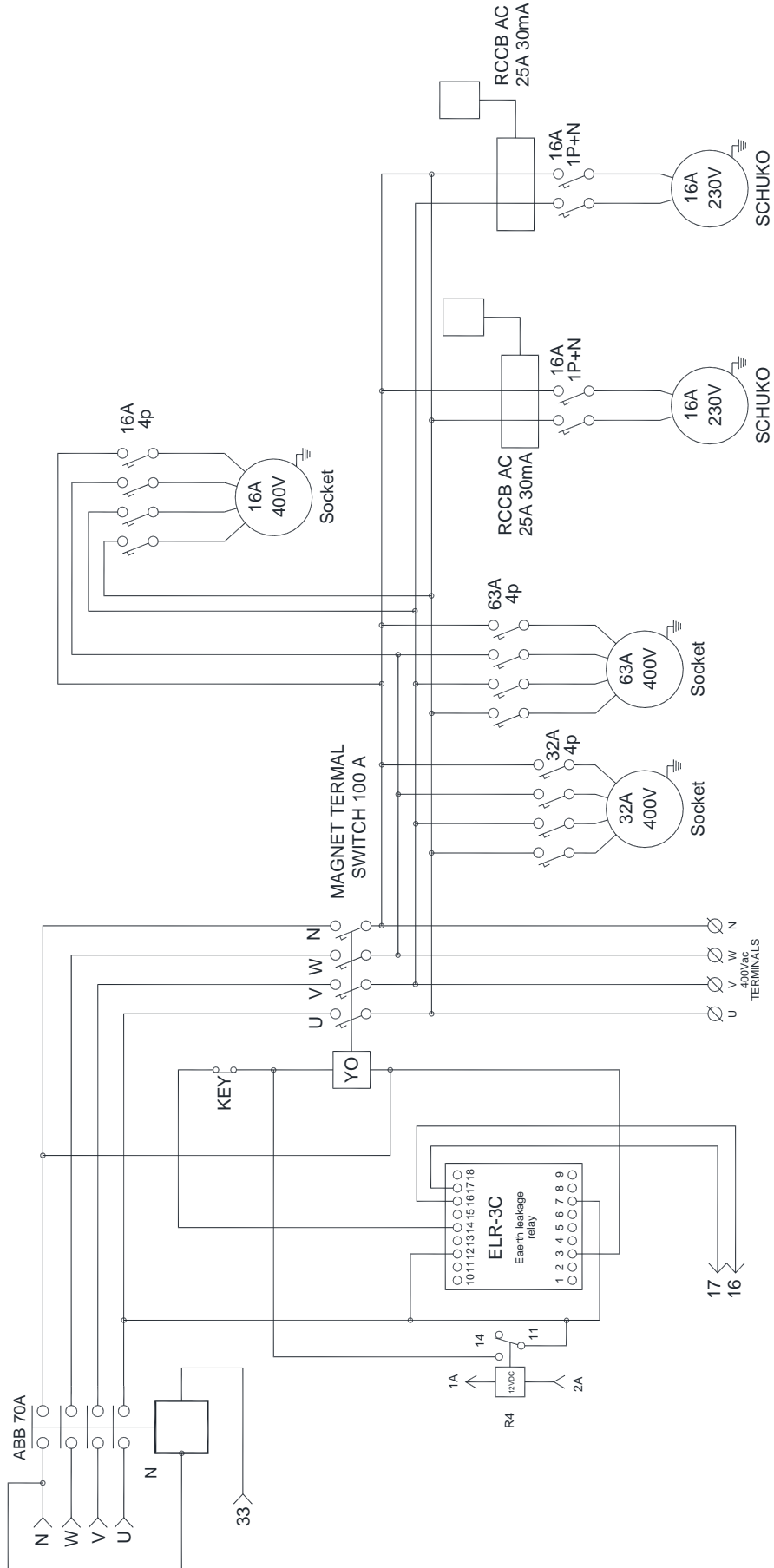
ALTERNATOR

N.	CODE	BESCHRIJVING
1	S-A052E494	Deksel, Einde
2	S-A051P107	Brkt, Einde, F1, NDE
3	S-45-0866	P0 Lagerset P0
4*	S-A051L226	Str, Exc, 38,0
4#	S-A051L227	Str, Exc, 45,0
4*	S-A053F533	Str, Exc, 55,0
5*	S-191-1064	P1 Wnd Ex Rtr 38 MM
5#	S-A051L228	Rtr, Exc, 45.0
5*	S-A053F505	Rtr, Exc, 55.0
6	S-45-0427	BC ROT'G Gelijkrichter-onderdelenset
7	S-RSK-1101	BC1 Gelijkrichter Service Kit
8*	S-A054X535	Kit, Term, F1, Term Brd Conver
9	S-A059F437	Kit, Regn Ctrl Mdl, AS540
10	S-A052X197	Term Encl, F1, IP23
11	*	Gewikkelde hoofdstator met Frameset
12	*	Gewikkelde hoefdrotor met Volledige Set
13	S-A057R342	Ventilator, F0, 1, CTRF350
14	S-A052W630#	Koppelingsset, F1, SAE11.5, 1B (SAE 3 Adap / 1.2 MM SCHIJF)
14	S-A053G582##	Koppelingsset, F1, SAE11.5, 1B (SAE 3 Adap / 1.5 MM SCHIJF)
15	S-A052T358	Adapterkit, F1, SAE3, 1B
16*	S-A052X631	Voetenset, F1, Bout-op, 180.0C/H
17*	S-A054X974	Set, Adpt Sprs, F1 SAE3 1B, IP23
18	S-A052J157	Paneel, Term Encl, F1, SD, IP23
19	S-A056F851	Htr, Cart, 80.0W, 12VAC, 0VDC
	S-A056F858	Htr, Cart, 80.0W, 24VAC, 0VDC
	S-A056F859	Htr, Cart, 80.0W, 115VAC, 0VDC
	S-A056F860	Htr, Cart, 80.0W, 230VAC, 0VDC
20	S-A054K294	Set, Htr, F1, 12V
	S-A054K297	Set, Htr, F1, 24V
	S-A054K299	Set, Htr, F1, 115V
	S-A054K301	Set, Htr, F1, 230V
21*	S-A051L177	Afstandsschijf, BK, 0,0
21*	S-A051L176	Afstandsschijf, BK, Staal S275-zwart, 0.
	4*	Bekrachtiger Stator 55 MM (Y)
	5*	Bekrachtiger rotor 55 MM (Y)
	8*	Aansluitingenkit (eengasige en driefasige)
	14#	Koppelingsset SAE 11,5 (1,2 MM x 4 CD)
	14##	Koppelingsset SAE 11,5 (1,5 MM x 3 CD)
	16*	Generatorvoetplaatset (alleen voetplaten)
	17*	DE-scherm SAE 3, SAE 4
	21*	45 mm hoogte afstandsblok
	21*	20 mm hoogte afstandsblok
	*	Speciteit alternator onderdeelnummer

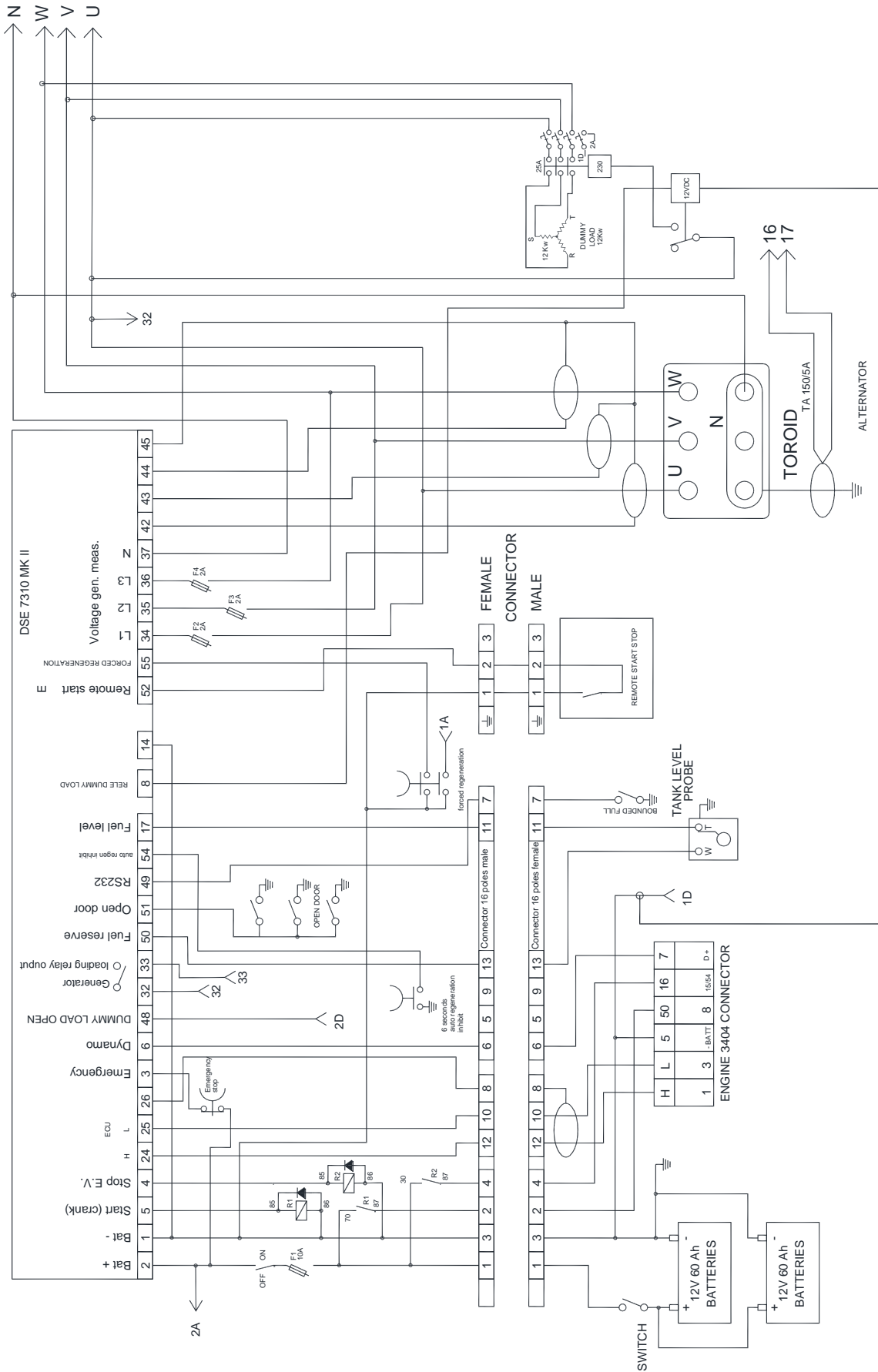
Om fouten of vertraging bij het bestellen van onderdelen te voorkomen, moet u altijd het MODEL en SERIELNUMMER van het typeplaatje van de alternator vermelden. Het serienummer van de alternator bevindt zich op een gegevenslabel op de alternator.



ELEKTRISCH SCHEMA



ELEKTRISCH SCHEMA



GARANTIE

De garantieperiode gaat in op de leveringsdatum bij de oorspronkelijke koper.

De machine wordt gedekt door een garantie van één jaar met ingang van de bovengenoemde datum.

Voor de reparaties mogen uitsluiten originele onderdelen worden gebruikt.

De garantie van de fabrikant vervalt als niet-originele onderdelen worden gebruikt.

We behouden ons het recht voor om onderdelen die tijdens de garantieperiode vervangen worden terug te vragen om ze te kunnen bestuderen.

Voor de garantie over de motor moet direct contact worden opgenomen met de fabrikant van de motor of diens erkende dealer.

We kunnen niet aansprakelijk worden gesteld voor:

- het gebruik van de machine voor doeleinden waarvoor ze niet is ontworpen;
- wijzigingen aan de machine waarvoor geen toestemming is verleend;
- abnormale gebruiksomstandigheden;
- normaal onderhoud waarvoor de voorschriften van de fabrikant niet zijn nageleefd.

Wij zullen geen betalingen of vergoedingen maken voor normaal onderhoud of of materialen die voor het routineonderhoud worden gebruikt. Deze garantie dekt de diagnose, reparatie of vervanging van het defecte onderdeel en de eventuele reparatie als een probleem optreedt tijdens de garantieperiode. Deze handelingen zullen kosteloos worden verricht.

Indien vereist **bieden we een training in de garantie en het onderhoud aan voor het onderhoudspersoneel.**

Deze training kan bij onze fabriek of op een door u verkozen locatie worden verricht.

Neem voor meer informatie contact met ons op.