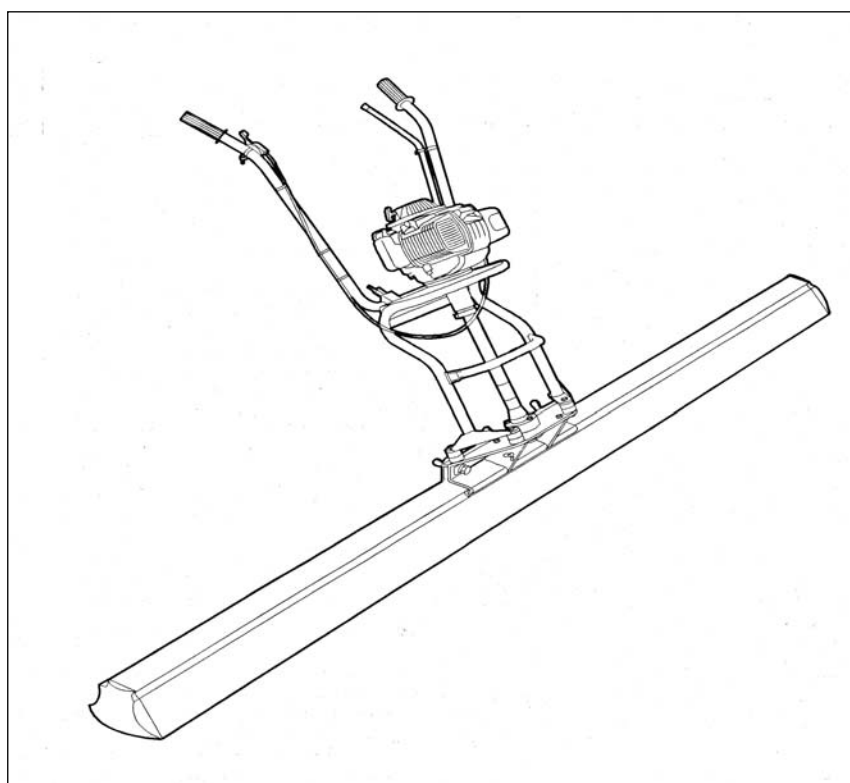


HANDLEIDING EN ONDERDELENLIJST

AFWERKSPAAN TYPE DUOSCREEN



Lievers B.V. Holland

Postbus 103

3640 AC Mijdrecht

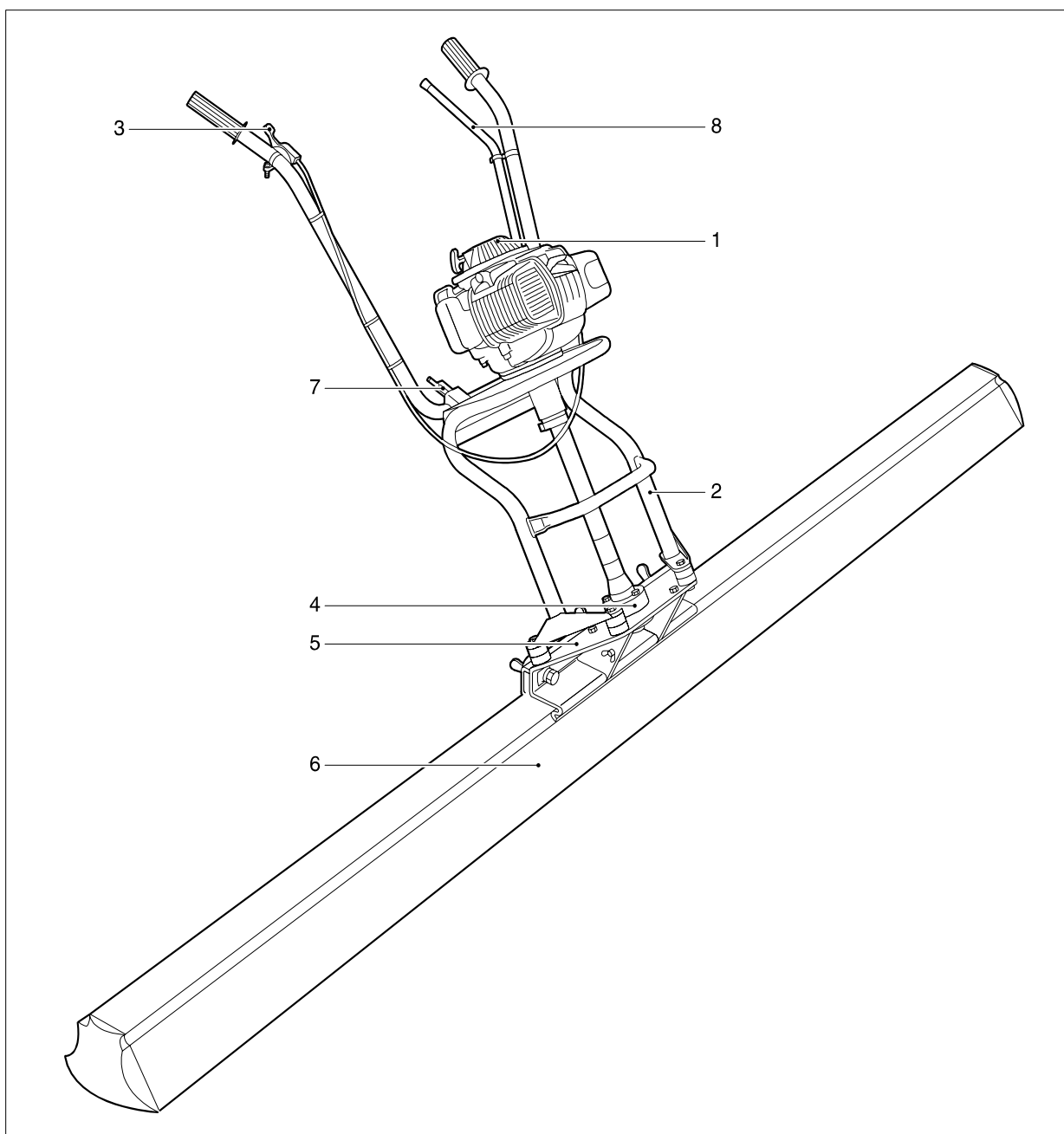
tel: +31 (0)297-231900

fax: +31 (0)297-231909

e-mail: info@lieversholland.nl

www.lieversholland.nl





ill.002

Figuur 1 Overzicht belangrijkste componenten

- | | | |
|-------------------------|---------------------------|---|
| 1. Benzinemotor | 4. Trilexcentriek | 7. Vergrendeling verstelbare bedieningshendel |
| 2. Bedieningshendel | 5. Snelklemsysteem | 8. Steunpootje |
| 3. Gashendel & gaskabel | 6. Aluminium afreiprofiel | |

DUOSCREED Gebruikershandleiding

© Bouwmachinefabriek Liewers B.V. NL 1999

Alle rechten ten zeerste voorbehouden. Nadruk, kopie, bewerking of heruitgave en openbaarmaking in elke vorm met elk medium, ook als uittreksel, is zonder schriftelijke toestemming van Bouwmachinefabriek Liewers b.v. verboden.

Bouwmachinefabriek Liewers b.v. draagt generlei waarborg of aansprakelijkheid voor de inhoud van deze publikatie en wijst in dit geval alle stilzwijgende zekerheden voor geschiktheid van handels-of overige doeleinden af. Verder behoudt Bouwmachinefabriek Liewers b.v. het recht ter herbewerking van deze publikatie en het uitvoeren van veranderingen van de inhoud over bepaalde periodes zonder de verplichting van vooraankondiging van zulke herbewerkingen veranderingen voor.

Bouwmachinefabriek Liewers b.v.
Postbus 103
3640 AC Mijdrecht
Holland
Tel : 0297-231900
Fax: 0297-231909

Uitgave 1.0
Bouwmachinefabriek Liewers b.v. code:
Constructie dossier (CE) nr. DuoScreed 039

Inhoud

| | |
|-----|---|
| | Voorwoord |
| I | Hoe dit handboek te gebruiken |
| II | Algemene veiligheidsvoorschriften |
| 1 | Inleiding |
| 1.1 | Wat is en wat kan de DuoScreed? |
| 1.2 | Technische gegevens |
| 2 | Bedieningsvoorschriften |
| 2.1 | Het gebruiksklaar maken van de DuoScreed |
| 2.2 | Bediening en gebruik van de DuoScreed (uitvoering met benzinemotor) |
| 3 | Problemen oplossen |
| 4 | Onderhoud en reparatie |
| 4.1 | Onderhoud algemeen |
| 4.2 | Reinigen en onderhoud van de DuoScreed met Benzinemotor. |
| 4.3 | Reserve-onderdelen |
| 5 | Milieu |
| 5.1 | Veilige sloop |
| 5.2 | Lijst van toegepaste constructie-materialen |
| 6 | Garantie |
| 6.1 | Garantie-bepalingen |
| 6.2 | Garantie-bewijs |
| C.1 | EG-verklaring van overeenstemming voor machines |
| A.1 | Produktspecificaties |
| A.2 | Overzicht van de toegepaste stickers |

DUOSCREED Gebruikershandleiding

Hoe dit handboek te gebruiken

Deze handleiding is gemaakt om u te helpen de Duoscreed veilig te gebruiken en te onderhouden. De handleiding is bedoeld voor dealers en gebruikers van de DuoScreed.

De handleiding is in 6 hoofdstukken verdeeld, om u eenvoudig toegang te geven tot de gewenste informatie.

- De lokatie en benaming van de belangrijkste machine onderdelen vindt u op de achterkant van de omslag.
- Voorwoord
- 1 Inleiding, geeft algemene informatie over de machine en beschrijft hoe u zo veilig mogelijk kunt werken met de machine.
- 2 Bedieningsvoorschrift, beschrijft hoe u de machine moet gebruiken.
- 3 Problemen oplossen, bevat een storingslijst waarmee u problemen kunt opsporen en verhelpen.
- 4 Onderhoud en reparatie, geeft informatie over de manier waarop u onderhoudswerkzaamheden aan de machine uitvoert. En hoe u reserve-onderdelen kunt bestellen.
- 5 Milieu, geeft aanwijzingen hoe te handelen bij milieu-bewuste recycling van het afgedankte apparaat.
- 6 Garantie, bevat de garantiebepalingen en het garantiebewijs.
- 7 Register, bevat een genummerde lijst van alle figuren of tabellen.
- Richtlijnen over de schrijfwijze.

Teksten in deze handleiding die speciale aandacht verdienen, zijn in de volgende vorm weergegeven.

Tip: Geeft de gebruiker suggesties en adviezen om bepaalde taken gemakkelijker of handiger uit te voeren.

Let op!: Een opmerking met aanvullende informatie, maakt de gebruiker attent op mogelijke problemen.

Voorzichtig!: Het produkt kan gevaar lopen. Schade aan het apparaat als procedures niet zorgvuldig worden uitgevoerd.

Waarschuwing: Duidt op schade aan de gebruiker of aan het apparaat. Procedures dienen zorgvuldig te worden uitgevoerd.

Gevaar!: Het leven van de gebruiker kan ernstig gevaar lopen.

Suggesties om de machine en/of deze handleiding te verbeteren zijn van harte welkom. Stuur uw op- en/of aanmerkingen naar :

Bouwmachinefabriek LIEVERS b.v.
Postbus 103, 3640 AC Mijdrecht.

II Algemene veiligheidsvoorschriften.

Voor wat het veilig werken met bouwmachines op de bouwplaats betreft verwijzen wij u naar de Algemene Veiligheidsvoorschriften zoals die in de Arbo-voorschriften zijn vastgelegd.

De volgende veiligheidsaspecten gelden specifiek voor Lievers producten die voorzien zijn van een benzinemotor:

- Zorg ervoor dat alle-op de machine aanwezige- tekens goed leesbaar blijven.
- Wanneer u de machine gedurende lange tijd niet gebruikt, moet u deze opslaan in een droge en schone omgeving. Regelmatig onderhoud bevordert het veilig werken met bouwmachines!
- Zorg altijd voor voldoende ventilatie in ruimten welke door muren omgeven zijn.
- Gebruik van de machine met een benzinemotor is alleen toegestaan in de buitenlucht.
- Inademen van uitlaatgassen is zeer schadelijk voor de gezondheid van u en uw collega's.
- Raak de hoogspanningskabel en de bougies van een draaiende benzinemotor niet aan, zo voorkomt u een elektrische schok.
- Vermijd tijdens het vullen openvuur, zoals brandende sigaretten en dergelijke.
- Controleer op brandstoflekkage voor u met de motor gaat werken.
- Draag bij het navullen van brandstof werkhandschoenen, een veiligheidsbril en beschermende werkkleding
- Zorg ervoor dat tijdens het navullen van brandstof voldoende ventilatie is.
- Het Navullen van brandstof mag alleen geschieden bij een voldoende afgekoelde motor.
- Het navullen van brandstof bij een niet voldoende afgekoelde motor leidt tot zeer gevaarlijke situaties.
- Het navullen van brandstof is verboden in:
de directe omgeving van open vuur of een warmtebron, en explosie-gevaarlijke ruimte.

Verklaring van de gebruikte veiligheidssymbolen



Figuur 2 Veiligheidssymbolen

- 1 Lees het instructieboek.
- 2 Veiligheidsbril, veiligheidshelm en gehoorbescherming verplicht.
- 3 Werkhandschoenen verplicht.
- 4 Veiligheidsschoenen met extra bescherming , verplicht.
- 5 Brandbare stoffen.
- 6 Wees voorzichtig.

Tip: Als de veiligheidsaspecten voor u onduidelijk zijn, vraag dan om advies of uitleg bij de producent Lievers Holland Afdeling Service
Telefoon: 0297-231900 Telefax: 0297-231909

1 Inleiding

Deze handleiding is gemaakt om u te helpen bij het veilig gebruiken en onderhouden van de DuoScreed.

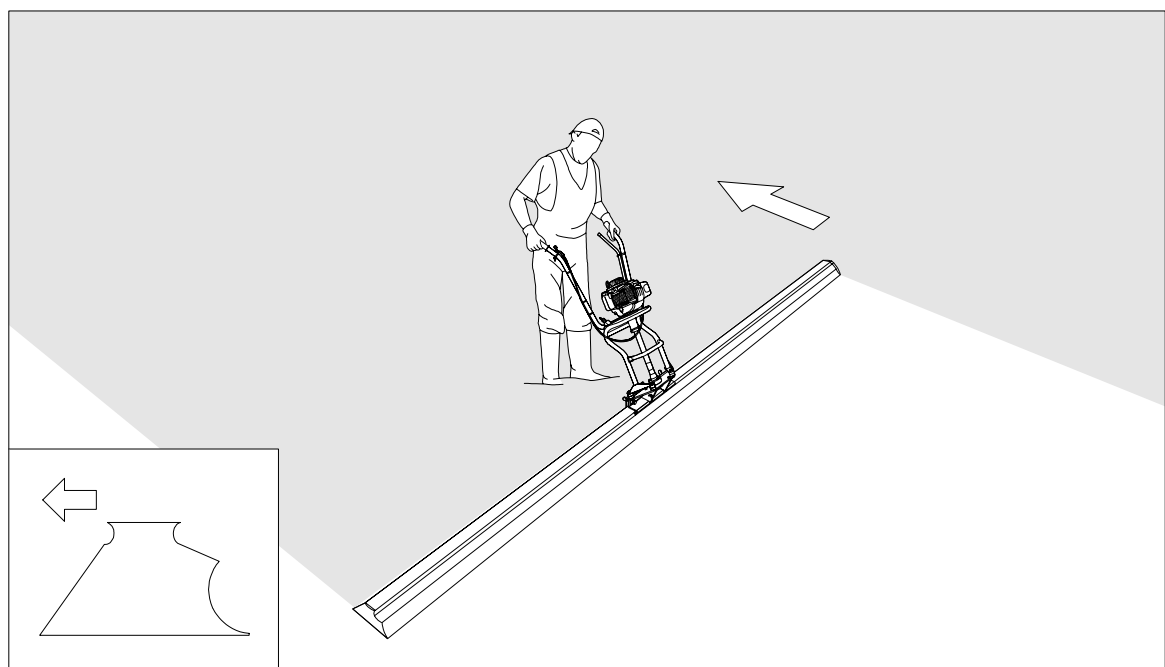
De handleiding is bedoeld voor dealers en gebruikers van de DuoScreed.

1.1 Wat is en wat kan de DuoScreed ?

De DuoScreed is een combinatie van een afwerkspaan en een betontrilbalk in één machine geïntegreerd. De machine wordt in 2 componenten geleverd t.w.: het afwerkprofiel en de bedieningsunit. De bedieningsunit bestaat uit een dubbele bedieningshendel waartussen de benzine aandrijfmotor is gemonteerd. Deze motor drijft middels een flexibele as het trilcentriek aan wat in 4 standen instelbaar is. De bedieningsunit is voorts voorzien van een snelsluiting waarmee afwerkprofielen snel aan- en afgekoppeld kunnen worden. Met het in trilling gebrachte DuoScreed alu.profiel kan vers gestorte beton in één bewerking worden verdicht en tevens vlak en glad worden afgewerkt.

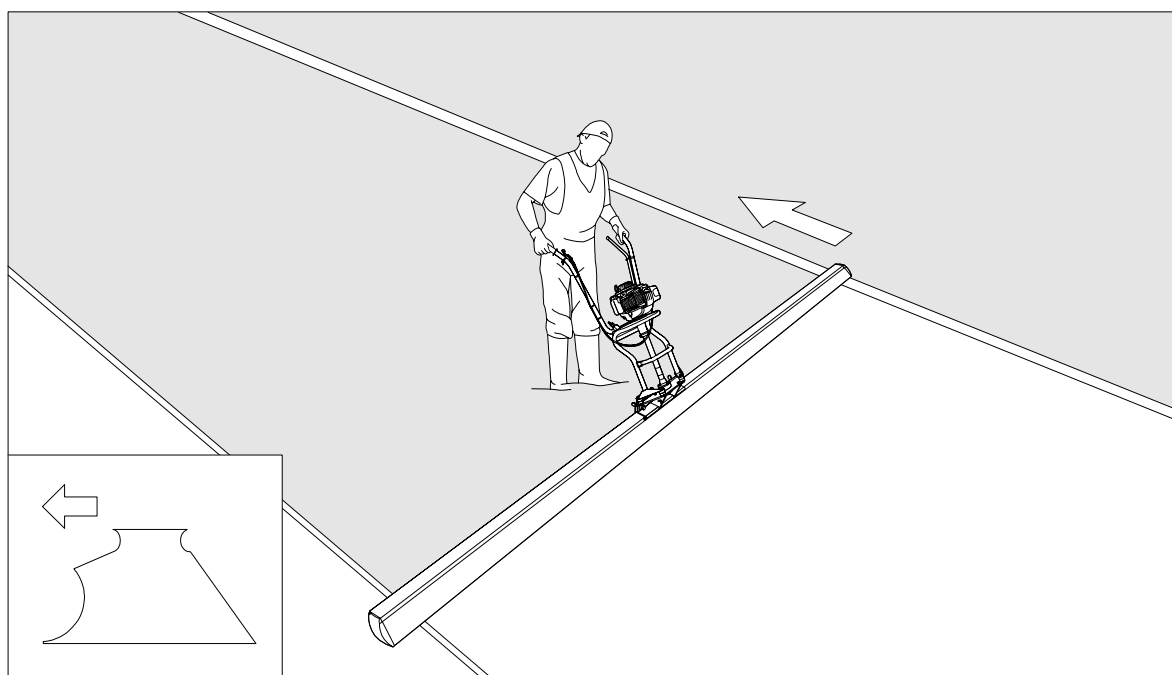
De DuoScreed wordt gestart door het aantrekken van de benzinemotor middels het startkoord in de repeteerstarter.

Het speciale DuoScreed profiel is voorzien van zowel een spaan- als een afreizijde. Met de spaanzijde kan normaal worden afgespaand terwijl met de afreizijde van het profiel, eventueel op geleidingen, het betonoppervlak op hoogte afgereid en gevlakt kan worden. Door de mogelijkheid tot 180 graden draaien van de bedieningsunit kan de DuoScreed dus gebruikt worden als afwerkspaan of als betontrilbalk. (Zie illustraties)



Figuur 3 De DuoScreed in gebruik als afwerkspaan (spaanzijde in looppriechting)

ill. 004



ill. 003

Figuur 4 De DuoScreed in gebruik als afreibalk (afreizijde in looprichting)

1.2 Technische gegevens DuoScreed

| Type | Alu profiel lengte | Aandrijfmotor | Capaciteit | Gewicht trilunit |
|-----------------------------|---|---|---------------|------------------|
| DuoScreed Standaard | 1,5 – 1,9 – 2,5 – 3,0 – 3,75 – 4,25 – 5,0 – 5,5* – 6,0* m | Honda GX – 35 4-takt benzinemotor, ca 5.500 tpm, flexibele as aandrijving | 1,2 kW/1,6 PK | Ca 12 kg. |
| DuoScreed lichtgewicht (LW) | 1,54 – 1,83 – 2,44 – 3,05 – 3,66 – 4,27 – 4,88 m | | | |

Tabel 1 Typen DuoScreeds

* Bij 5,5 en 6 mtr. afwerkprofiel 2 bedieningsunits monteren.

=====

Afdichting : IP 54, Spatwaterdicht
 Uitvoering : Draagbaar
 Afmetingen : Afhankelijk van uitvoering.
 Brandstof : Euroloodvrij (geen mengsmering)

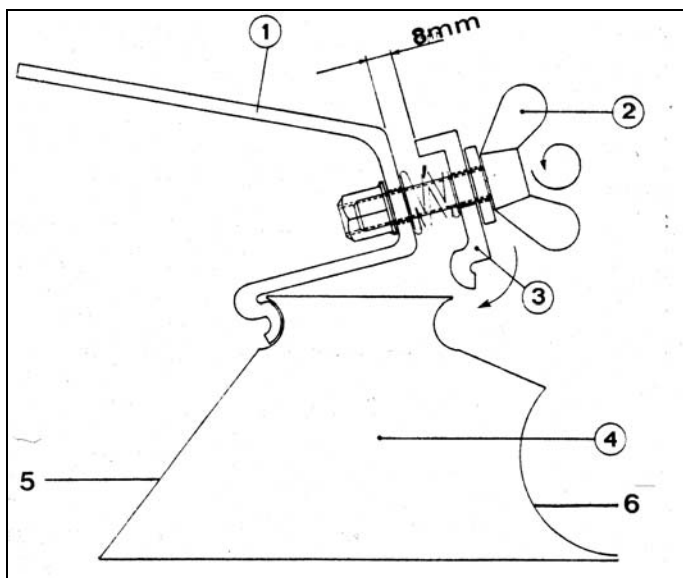
- 2 Bedieningsvoorschriften
Dit hoofdstuk beschrijft het gebruik van de DuoScreed.

Tip: Voor de locatie en de benaming van de DuoScreed onderdelen die in de tekst worden genoemd, verwijzen wij u naar de illustraties Figuur 1 op de binnenzijde van de omslag.

- 2.1 Het gebruiksklaar maken van de DuoScreed
Deze paragraaf beschrijft hoe u de DuoScreed bedient en gebruikt.

Let op !: Lees de algemene en specifieke veiligheidsvoorschriften aandachtig door voor u met de DuoScreed gaat werken.

- A Bepaal eerst of u de DuoScreed als afwerkspaan of als trilbalk wil gaan gebruiken.
- B De DuoScreed wordt in 2 componenten geleverd: de bedieningsunit en het afwerkprofiel.
- C De bedieningsunit is voorzien van een snel-aankoppelsysteem, waarmee de bedieningsunit op het afwerkprofiel kan worden gemonteerd.
- D Voor het bevestigen van de bedieningsunit dient u de 3 vleugelbouten zover los te draaien (ca. 8 mm) totdat de voorste klemplaat schuin in de kraag van het profiel past. (zie figuur 5)
Nu de 3 vleugelbouten goed aandraaien.
Let op dat de bedieningsunit in het midden van het afreiprofiel tussen de indicatiepijlen gemonteerd wordt.
- E Nu de ingeklapte bedieningshendel uitklappen en op een voor u prettige hoogte instellen, draai vervolgens de 2 knevels goed vast. De DuoScreed is klaar voor gebruik.
- F Voordat de DuoScreed ingeschakeld wordt, dienen de bedieningsorganen gecontroleerd te worden. Controleer tevens of de brandstoftank is gevuld. Let op: geen mengsmering!!
- G Indien de DuoScreed als trilbalk wordt gebruikt dient u de afreihogte van het profiel op de geleidingen te controleren.



Figuur 5 Snel-aankoppelsysteem.

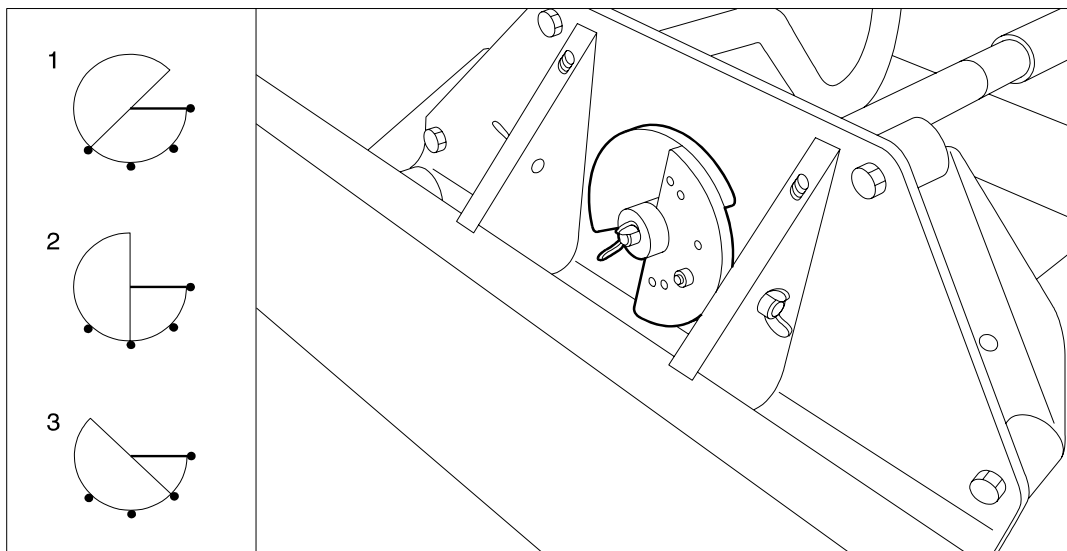
- | | |
|----------------------|----------------------|
| 1. Grote sluitplaat | 5. Afwerk-spaanzijde |
| 2. Vleugelbout | 6. Afrei-balkzijde |
| 3. Kleine sluitplaat | |
| 4. Afreiprofiel | |

2.2 Bediening en gebruik van de DuoScreed.

- 1 Plaats de DuoScreed , compleet met afreiprofiel op de geleidingen of indien u de DuoScreed als afwerkspaan gebruikt direct op het betonoppervlak.
Voor het starten van de benzinemotor de bijgevoegde handleiding aandachtig doorlezen!!
Zorg ervoor dat de AAN-UIT schakelaar tijdens het starten van de benzinemotor op AAN staat!!
- 2 Start nu middels de repeteerstarter de benzinemotor.
Middels het gashendel kan het toerental van de benzinemotor worden geregeld. Beweeg de DuoScreed nu langzaam achterwaarts, de loopsnelheid dient te worden aangepast aan de consistentie van de beton.
- 3 Als de DuoScreed te hard trilt kan de trilkracht d.m.v. het verstelbare trilxcentriek aangepast worden. (Zie figuur 6) Een goed afgestelde DuoScreed laat een vlak, glad en glanzend betonoppervlak achter.
- 4 Haal de DuoScreed na het afwerken van de betonbaan af en schakel de benzinemotor uit.
- 5 Plaats na gebruik de DuoScreed op een droge en stabiele ondergrond, en maak deze schoon volgens de voorschriften in paragraaf 4 van deze handleiding.
- 6 Verwijder de brandstof uit de brandstoftank, als de motor lange tijd niet wordt gebruikt.
Start daarna de motor en laat deze draaien tot alle brandstof in de carburateur is verbruikt en de motor stopt.

Onderstaand volgen nog een aantal belangrijke tips:

- a. Zorg ervoor dat de motor niet droog loopt. Vul op tijd de brandstoftank.
- b. Voorkom dat de DuoScreed in de beton zakt; beweeg de DuoScreed direct, na het op toeren brengen van de benzinemotor, naar achteren.
- c. Bij een natte, vloeibare beton kunt u de DuoScreed snel achterwaarts bewegen; bij een drogere, meer taaie beton moet u echter langzaam achterwaarts bewegen.
- d. Als de DuoScreed als afwerkspaan wordt gebruikt verdient het aanbeveling de vers gestorte beton eerst met een trilnaald te verdichten en middels een laser op de gewenste hoogte te brengen. Daarna de betonvloer met de DuoScreed glad en vlak afwerken, waarbij het trillende profiel de toplaag naverdicht.



ill. 006

Figuur 6 Diverse instelposities van het trilxcentriek.

Afstellen trilxcentriek (LET OP: MOTOR EERST UITZETTEN!!)

- e. Verwijder het afschermkapje van het trilxcentriek door de veerklip in te drukken.
- f. Draai nu de vleugelbout van het trilxcentriek los en verstel de halve maanvormige schijven overeenkomstig de aangegeven posities in de tekening. Draai de vleugelbout van het trilxcentriek weer aan en breng het afschermkapje weer aan.

3

Problemen oplossen

Het niet naar behoren werken van de DuoScreed kan de volgende oorzaken hebben:

- **Probleem:** De DuoScreed, als trilbalk gebruikt, trilt te heftig op de geleidingen.

Oorzaak :

Het trillexcentriek trilt te heftig voor de gekozen afreibreedte waardoor het afwerkprofiel niet rustig op de geleidingen ligt en de DuoScreed niet goed kan functioneren.

Oplossing:

Verstel het trillexcentriek in overeenstemming met de door de fabrikant aangegeven instellingen (zie de figuren 6 en 7). Tevens kunt u door verlaging van het motor-toerental meestal de juiste verhouding tussen trilkracht en afreibreedte verkrijgen.

Instelmogelijkheden van het trillexcentriek

Voor lichtgewichtprofielen (LW) altijd positie 1 gebruiken!

| feet = meter | pos-excenter | 1 | 2 | 3 |
|--------------|--------------|---|---|---|
| 5 = 1,50 | 1 | | | |
| 6 = 1,90 | 1 | | | |
| 8 = 2,50 | 1 | | | |
| 10 = 3 | 1 | | | |
| 12 = 3,75 | 2 | | | |
| 14 = 4,25 | 2 | | | |
| 16 = 5 | 3 | | | |
| 18 = 5,50 | 3 | | | |
| 20 = 6 | 3 | | | |

Figuur 7 Diverse instelposities van het trillexcentriek

Afstellen trillexcentriek (LET OP: MOTOR EERST UITZETTEN!!)

1. Verwijder het afschermkapje van het trillexcentriek door de veerknop in te drukken.
2. Draai nu de vleugelbout van het trillexcentriek los en verstel de halve maanvormige schijven overeenkomstig de aangegeven posities in de tekening. Draai nu de vleugelbout weer goed vast en breng het afschermkapje weer aan.

- **Probleem:** De DuoScreed trilt onvoldoende waardoor de betonvloer niet glad kan worden afgewerkt.

Oorzaak:

De trilkracht staat te laag afgesteld .

De beton is niet goed verdeeld vóór het afwerkprofiel.

De overspanning van het profiel is te breed gekozen.

Oplossing:

Vergroot de trilkracht, (zie figuur 7) instelmogelijkheden trillexcentriek.

U kunt de trilkracht ook vergroten door het motortoerental te verhogen(verder openen van het gashendel).

Verdeel de hoeveelheid beton voor het afwerkprofiel tot een hoogte van maximaal 2cm met een hark of schep. Kies een kleinere overspanning van het afwerkprofiel.

- **Probleem:** De DuoScreed met benzinemotor wil niet starten of draait niet naar behoren.

Oorzaak:

Onvoldoende brandstof in benzinetank.

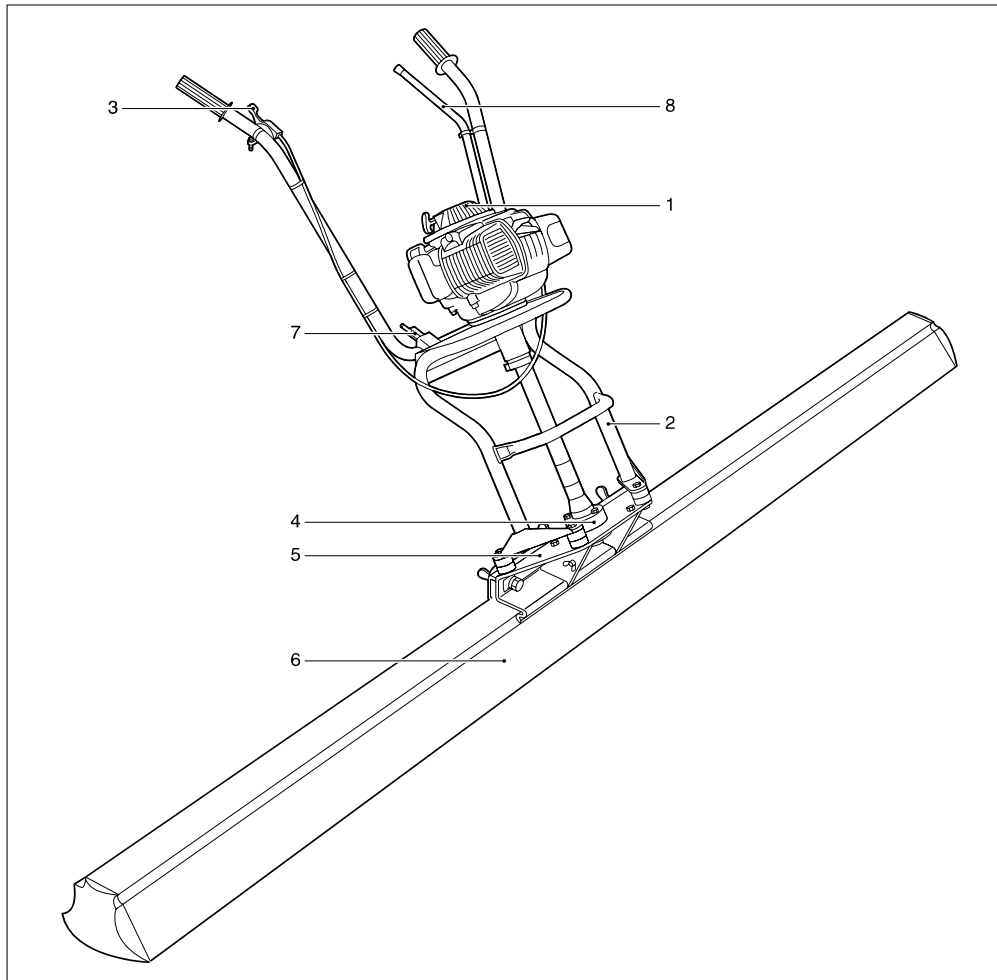
Startprocedure niet goed uitgevoerd.

Defekt aan benzinemotor.

Oplossing:

Vul brandstoftank.

Lees de handleiding van de motorproducent aandachtig door en herhaal de startprocedure.



III.002

1. Benzinemotor.
2. Bedieningshendel.
3. Gashendel + gaskabel.
4. Trillexcentriek
5. Snelklemsysteem.
6. Aluminium afreiprofiel.
7. Vergrendeling verstelbare bedieningshendel.
8. Steunpootje.

Tip: Neem contact op met Bouwmachinefabriek lievers b.v. als het optredende probleem niet in de lijst staat vermeld of als het probleem niet is verholpen na het uitvoeren van de - voor het probleem genoemde- oplossing(en)

Lievers B.V. Postbus103, 3640 AC Mijdrecht.
Tel.: 0297-231900 Fax.: 0297-231909

4 Onderhoud en reparatie

4.1 Onderhoud algemeen.

Hoewel deze machine weinig bewegende onderdelen heeft, bevordert regelmatig onderhoud een lange storingsvrije levensduur.

- A. Het afwerkprofiel en kleminrichting van de DuoScreed voor gebruik , inspuiten met een goede bekistingsolie. (zie figuur 8)
- B. De kleminrichting en afwerkprofiel dagelijks betonvrij maken.
- C. Het uitvoeren van reparaties aan de DuoScreed mag alleen geschieden door gekwalificeerd personeel, bekend met de inhoud van deze gebruiksaanwijzing.
- D. Na gebruik de machine op een stabiele en droge ondergrond plaatsen.

Let op !: Betonresten kunnen de kleminrichting beschadigen.
Verwijder betonresten op de machine voor deze hard worden.
Uitgeharte betonresten kunnen scherp zijn en kunnen u verwonden.

Waarschuwing: Gebruik nooit een hogedrukreiniger voor het reinigen van de DuoScreed.

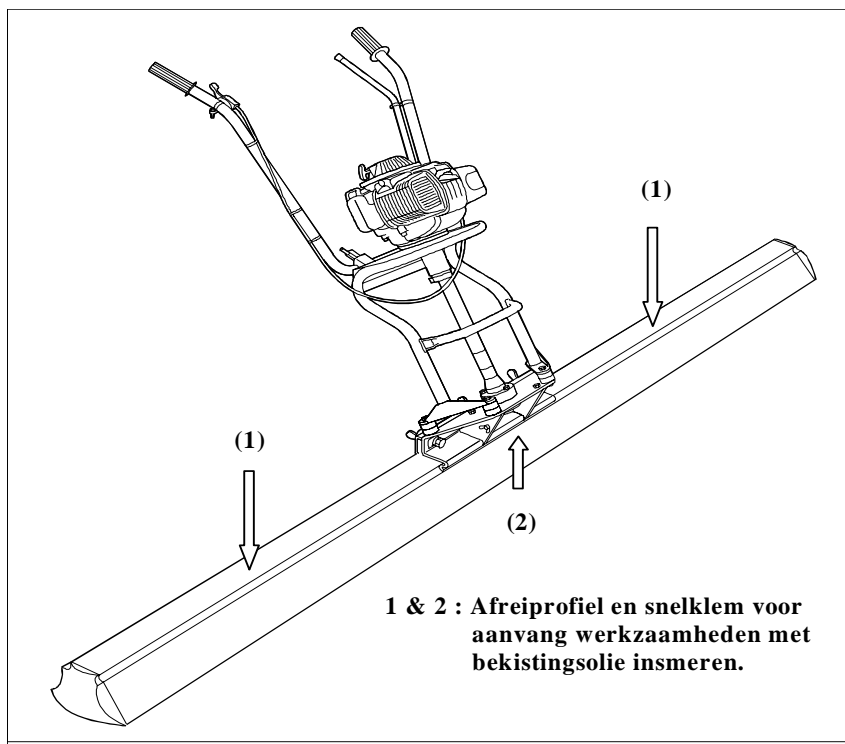
4.2 Reinigen en onderhoud van de DuoScreed met benzinemotor

Onderhouds-handelingen dagelijks.

Voor een goede koeling van de benzinemotor moeten de ventilatie-openingen vrij zijn van vet en vuil. Controleer dat aan het einde van elke werkdag.

Reinig de ventilatie-openingen zondig met een borstel of een vochtige doek.

TIP: Zie voor overige onderhoudswerkzaamheden de bijgesloten instructie-handleiding van de motor producent.



Figuur 8 Afreiprofiel + snelklem met bekistingsolie insmeren

DUOSCREED Gebruikershandleiding

4.3 Reserve-onderdelen

Het op voorraad houden van reserve-onderdelen voor de DuoScreed is niet strikt noodzakelijk, indien u wel onderdelen op voorraad wilt nemen, vraag dan de producent of dealer om advies.

Tip: Ga bij het bestellen van onderdelen zorgvuldig te werk.

Bij het bestellen van onderdelen graag de volgende gegevens vermelden:

- Type machine.
- Bouwjaar.
- Bestelnummer plus benaming van het onderdeel.
- Het gewenste aantal.
- Het verzendadres en de wijze van verzending

Lievers b.v. aanvaardt geen aansprakelijkheid in geval van toezending van verkeerde onderdelen ten gevolge van onvolledige opgaven bij bestelling.

5 Milieu

5.1 Veilige sloop

Aanwijzing ter bescherming van het milieu.

De oude machine bevat nog waardevolle materialen. Brengt u de afgedankte machine en eventuele toebehoren naar de dichtsbijzijnde officiële inzamelplaats.

5.2 Constructie-materialen

De machine is geproduceerd uit de volgende materialen:

| lokatie | Materiaal |
|-------------------------|-------------------|
| Afwerkprofiel | Aluminium |
| Eindkappen profiel | Kunststof |
| Bedieningsframe | Staal |
| Div. onderdelen (klein) | Staal / Aluminium |
| Motorhuis benzinemotor | Aluminium |
| Motorbehuizing | Kunststof |
| Brandstoftank | Kunststof |
| Trillingdempers | Rubber |
| Handgrepen | Rubber |
| Flexibele aandrijfjas | Staal |
| Aandrijfjas behuizing | Rubber |
| Slangkoppelingen | Staal |
| Trillexcentriek | Staal |

Tabel 5.0 Gebruikte constructie-materialen.

DUOSCREED Gebruikershandleiding

6 Garantie

6.1 Garantie-bepalingen

Alle schade aan delen van deze machine, die binnen 12 maanden na aankoopdatum ontstaan door materiaal-, fabricage- en constructiefouten, wordt zo snel mogelijk door de fabrikant verholpen.

Voor schade veroorzaakt door ander dan voorgeschreven gebruik, onvakkundig onderhoud en modificaties aan de machine is de fabrikant niet aansprakelijk.

De garantie geldt ook niet als:

- niet-gekwalificeerd personeel (onbekend met de inhoud van deze gebruikershandleiding) het apparaat heeft gemonteerd of gedemonteerd;
- niet-originele Liefers onderdelen zijn gemonteerd;
- de machine op een vochtige plaats heeft gestaan;
- het apparaat is gereinigd met een hogedruk-reiniger of door een waterstraal onder hoge druk;

6.2 Garantie-bewijs

DuoScreed type en nr.....

Koopdatum:.....

Fabrikant: Bouwmachinefabriek Liefers b.v.

Adres : Groot Mijdrechtstraat 68, Mijdrecht.

C.1 EG-Verklaring

EG-Verklaring van overeenstemming voor machines
(Richtlijn 98/37/EC, Bijlage II, onder A)

Fabrikant: Bouwmachinefabriek Liefers b.v.

Adres : Groot Mijdrechtstraat 68, Mijdrecht

Verklaart hiemedede dat,

De afwerkspaan / betontrilbalk type DuoScreed

- Voldoen aan de bepalingen van de machinerichtlijn (Richtlijn 98/37/EC, zoals laatstelijk gewijzigd);
- Voldoen aan de volgende geharmoniseerde normen :
NEN - EN 292-1; NEN - EN 292-2 ; NEN - EN 60335-1 , NEN - EN 6055-2,
EN 55014 en EN 60402

Gedaan te Mijdrecht, 1 mei 2004



Naam : De heer J.F. Liefers

Functie : Directeur

A.1 Productspecificaties

Tabel A .1 Productspecificatie

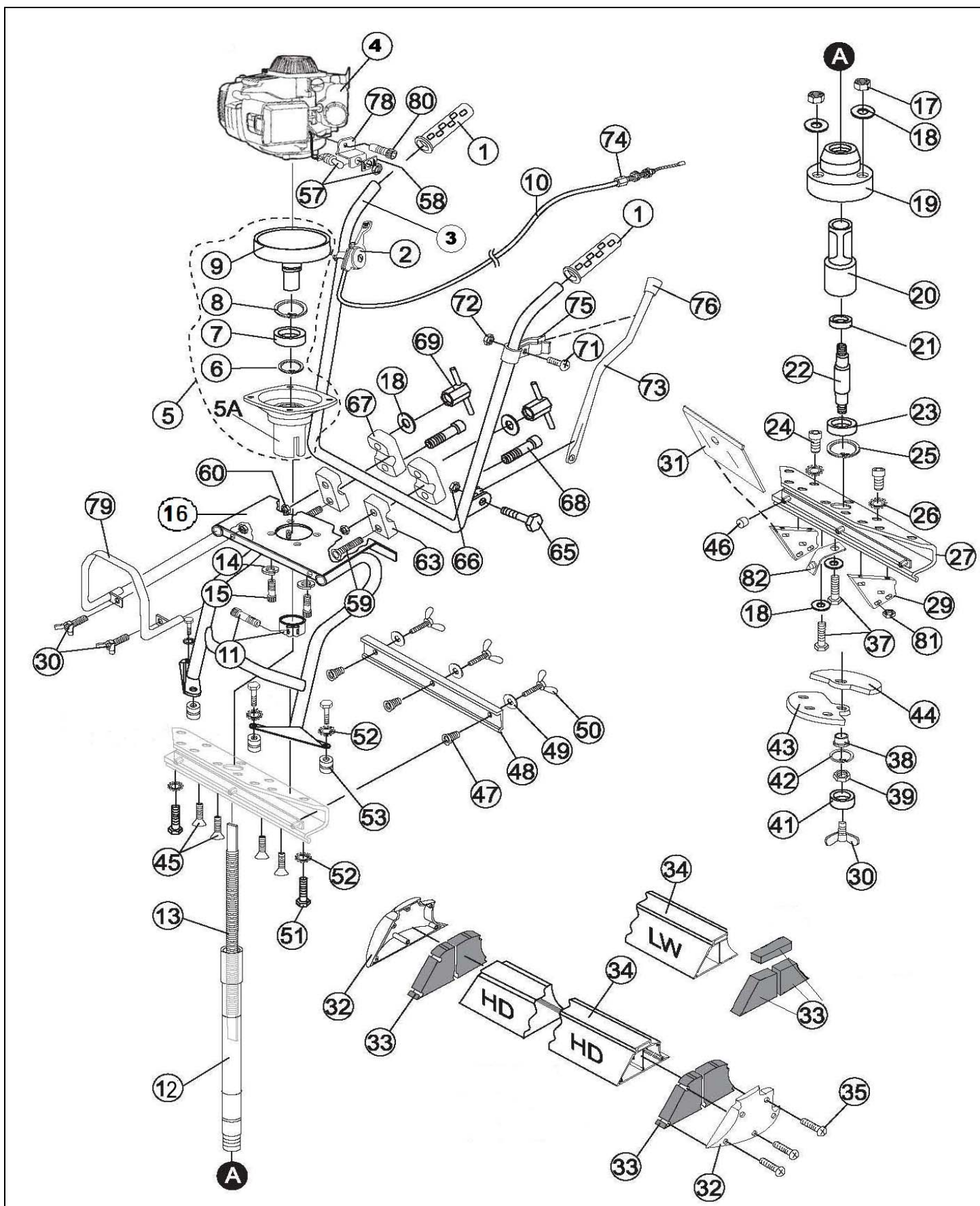
| | |
|-------------------------|---|
| Systeem proces | Beton verdichten en glad afwerken |
| Procédé | Opwekken van mechanische trillingen via benzinemotor |
| Geluidsproductie | In de buitenlucht max. 50 db (A) |
| Trillingsversnelling XX | 5,39 m/s ² |
| Onderhoud | Cleaner; Water (Borstel) |
| Vermogensverbruik | Zie tabel 2 |
| Werkplekruimte | . Draagbare uitvoering . Totaal incl. trilunit max.: 600 x 45 x 100 cm |
| Systeemmassa | Bedieningsunit met benzinemotor : 12 Kg. Afwerkprofiel standaard: 4,6 kg per meter Afwerkprofiel LW: 3,0 kg per meter |

XX Comfort blootstelling 1,7 hr Maximum 6,9 hr per dag volgens ISO5349

A.2 Overzicht van de stickers



Figuur A.2 Overzicht van de stickers



Figuur 8 Doorsnede tekening DuoScreed met Honda benzinemotor

DuoScreed met Honda benzinemotor

| Index | Bestelnummer | Aantal | Benaming |
|-------|--------------|--------|--|
| 1 | 2648 | 2 | Handvat |
| 2 | 2647 | 1 | Gasmanet |
| 3 | 2633LW | 1 | Bedieningsbeugel (boven) |
| 4 | 2640A35 | 1 | Honda benzinemotor GX35, (S.E.T.) |
| 5 | 2641 | 1 | Kunststof centrifugaalhuis compleet (excl. klemband 11) |
| 5A | 2641los | 1 | Kunststof centrifugaalhuis met aluring |
| 6 | 0201 | 1 | Zegelring klein 17x1mm. in centrifugaalhuis |
| 7 | 2642C | 1 | Lager in centrifugaalhuis |
| 8 | 0205 | 1 | Zegelring groot in centrifugaalhuis |
| 9 | 2642 | 1 | Centrifugaaltrommel |
| 10 | 2645LW | 1 | Gaskabel binnen+buiten 87 cm. |
| 11 | 2626 | 1 | Klem t.b.v. centrifugaalhuis |
| 12 | 2625LW | 1 | Rubber slang met bussen |
| 13 | 2621LW | 1 | Flexibele as |
| 14 | 0178 | 4 | Enkele veerring verz. M6 Type B |
| 15 | 0165 | 4 | Inbusbout M6x25 |
| 16 | 2632LW | 1 | Bedieningsbeugel (onder) |
| 17 | 0101 | 3 | Zelfb. zeskantmoer M8 |
| 18 | 0155 | 8 | Vlakke sluitring verz. M8 |
| 19 | 2611KOMPL | 1 | Excentriekhuis met as, lagers en zegelring (19, 21, 22, 23 & 25) |
| 20 | 110000008 | 1 | Koppelingstift |
| 21 | 2619 | 1 | Excentrieklager (klein) |
| 22 | 2612 | 1 | Excentriekas |
| 23 | 2314 | 1 | Excentrieklager (groot) |
| 24 | 0278 | 4 | Imbusbout verz. M8x30 |
| 25 | 0201 | 1 | Zegelring 17x1mm |
| 26 | 0213 | 4 | Tandring M8 |
| 27 | 2604LW | 1 | Excentriek-montageplaat 350mm |
| 28 | 2610LW | 1 | Moerstrip t.b.v. aluminium klemstrip 350mm |
| 29 | 2608N | 2 | Kunststof steunblok |
| 30 | 0325 | 1 | Vleugelschroef M6x12 |
| 31 | 2609N | 1 | Afdekplaat excentriek |
| 32 | 2602 | 1 | Set kunststof eindkappen |
| 33 | 2602LW | 2 | Set afdichtingen in alu.profiel (1 kant) |
| 33 | 2602A | 2 | Set afdichtingen in alu. profiel (1 kant) |
| 34 | 260015 | 1 | Aluminium DuoScreed profiel 1.5 mtr. |
| | 260020 | 1 | Idem, maar 1.9 mtr. |
| | 260025 | 1 | idem, maar 2.5 mtr. |
| | 260030 | 1 | Idem, maar 3.0 mtr. |
| | 260035 | 1 | Idem, maar 3.75 mtr. |
| | 260040 | 1 | Idem, maar 4.25 mtr. |
| | 260050 | 1 | Idem, maar 5.0 mtr. |
| | 260055 | 1 | Idem, maar 5.5 mtr. |
| | 260060 | 1 | Idem, maar 6.0 mtr. |
| | 260015LW | 1 | Idem, maar 1,52m = 5ft |
| | 260018LW | 1 | Idem, maar 1,83m = 6ft |
| | 260024LW | 1 | Idem, maar 2,44m = 8ft |
| | 260030LW | 1 | Idem, maar 3,05m = 10ft |
| | 260036LW | 1 | Idem, maar 3,66m = 12ft |
| | 260042LW | 1 | Idem, maar 4,27m = 14Ft |
| | 260048LW | 1 | Idem, maar 4,88m = 16ft |
| 35 | 0277 | 12 | Zelftapper M5x20 |
| 37 | 0129 | 3 | Zesk. tapbout verz. M8x40 |
| 38 | 2614 | 1 | Scharnierbusje t.b.v. excentriek |
| 39 | 0177 | 1 | Moer M12 fijn |
| 41 | 2613 | 1 | Excentriek- klembusje |

Tabel 2 onderdelen DuoScreed met Benzinemotor

DuoScreed met Honda Benzinemotor

| Index | Bestelnummer | Aantal | Benaming |
|--------------|---------------------|---------------|--|
| 42 | 0175 | 1 | Borgring M12 |
| 43 | 2615A | 1 | Excentriekplaatje (klein) |
| 44 | 2615B | 1 | Excentriekplaatje (groot) |
| 45 | 0207 | 4 | Verz. kopschroef 8.8 verz. M8x25 |
| 46 | 2617 | 3 | Kunststof afdekkapje M12 |
| 47 | 2607 | 3 | Drukveer klemstrip |
| 48 | 2605LW | 1 | Aluminium klemstrip 350mm |
| 49 | 0176 | 3 | Sluitring M12x6 |
| 50 | 2606 | 3 | Vleugelbout |
| 51 | 0285 | 4 | Tapbout M8x12 |
| 52 | 0212 | 8 | Open binnentandveerring M8 |
| 53 | 0056 | 4 | Trildemper 30x30 M8 |
| 54 | 0124 | 4 | Zesk. tapbout verz. M8x10 |
| 56 | 2643A | 1 | Massadraad voor stopschakelaar |
| 57 | 2643 | 1 | Stopschakelaar |
| 58 | 2658 | 1 | Aan-uit- + iconen indicatieplaatje |
| 59 | 0283 | 2 | Slotbout M8x50 verz. |
| 60 | 0089 | 2 | Zelfb. flensmoer M6 |
| 63 | 2635 | 2 | Aluminium klembeugel (onder) |
| 65 | 0181 | 1 | Tapbout M6x30 |
| 66 | 0100 | 1 | Zelfb. moer M6 |
| 67 | 2635A | 2 | Aluminium klembeugel (boven) |
| 68 | 0284 | 2 | Inbusbout M6x40 |
| 69 | 2636 | 2 | Knevel voor hoogteverstelling |
| 71 | 0167 | 1 | Cil. schroef M5x16 |
| 72 | 0099 | 1 | Zelfb. moer M5 |
| 73 | 2637LW | 1 | Steunpoot |
| 74 | 2644 | 1 | Gaskabel stelbout |
| 75 | 2639 | 1 | Klemklip voor steunpoot |
| 76 | 2634 | 1 | Rubber beschermdopje van steunpoot |
| 77 | 2646 | 1 | Toerental begrenzer exclusief 0239 = schroef M3 * 16 |
| 78 | 2321H | 1 | Schakelaar montageplaatje Honda GX-35 |
| 79 | 260075LW | 1 | Handgreep staal t.b.v. Duoscreed LW uitv. |
| 80 | 0269 | 1 | Inbusbout M5 x 12 |
| 81 | 0206 | 8 | Vierkante moer M8 |
| 82 | 26061 | 1 | Veerclip tbv afdekplaat excentriek |

Tabel 2 Onderdelen DuoScreed met Benzinemotor