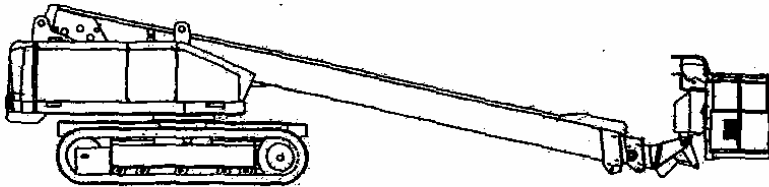


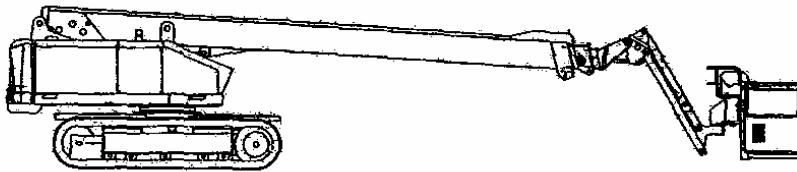
GEBRUIKSHANDLEIDING



Rupstelescoophoogwerkers SR 18/21 Serie



Type SR18A / SR218A



Type SR18AJ / SR21AJ

Belangrijk: Lees deze handleiding zorgvuldig door alvorens de machine te bedienen.

Inleiding

Wij stellen het bijzonder op prijs dat u een product van de Aichi Corporation heeft aangeschaft.

In deze gebruikshandleiding worden aanwijzingen gegeven met betrekking tot het gebruik en de bedieningsprocedures van de rupshoogwerkers van het type SR. Wanneer u deze handleiding leest en de erin opgenomen instructies opvolgt, bent u er zeker van dat u optimaal gebruik maakt van het praktische rendement van deze machine.

Indien de in deze handleiding opgenomen gebruiksinstructies niet worden nageleefd, kunnen er storingen optreden die kunnen resulteren in schade en verhoogde kans op gevaarlijke situaties. Lees deze handleiding daarom zorgvuldig door en zorg dat u de inhoud ervan volledig beheerst voordat u de machine gaat gebruiken.

- Bewaar deze handleiding en de fabriekstestrapporten van Aichi altijd bij de machine.
- Wanneer u de machine verkoopt of voor gebruikdoeleinden ter beschikking stelt aan derden, zorg dan altijd dat deze handleiding bij de machine wordt geleverd ter informatie van de nieuwe gebruiker.
- Indien u vragen heeft over de bediening, de inspectie of reserveonderdelen, neem dan gerust contact op met onze vertegenwoordiging of met het dichtstbijzijnde erkende servicebedrijf in uw omgeving. Wanneer u dit doet, zult u gevraagd worden naar het type, het serienummer en de fabricagedatum van de machine, die op het typeplaatje zijn aangegeven.
- Gebruik uitsluitend reserveonderdelen die door de fabrikant toegelaten zijn; dit geldt met name voor machinecomponenten die belast worden of deel uitmaken van veiligheidsvoorzieningen.
- Voer geen modificaties uit aan de machine zonder voorafgaande toestemming van de fabrikant. Een erkend agent van de fabrikant dient de ontwerpcontrole, de controle t.b.v. de fabrikant en praktijktests uit te voeren in geval er modificaties aan de machine worden uitgevoerd die mogelijk van invloed kunnen zijn op de stabiliteit, de kracht of de prestaties van de machine. Details met betrekking tot omvangrijke modificaties of grote reparaties dienen in het onderhoudsboekje bijgehouden te worden.
- De gebruiker van deze machine dient de fabrikant te raadplegen voor advies en dient de goedkeuring van de fabrikant te verkrijgen indien er sprake is van speciale werkmethoden of werkomstandigheden die afwijken van de door de fabrikant opgegeven specificaties.
- Wij willen graag uw aandacht vestigen op het feit dat de tekst en de illustraties in deze handleiding onderhevig zijn aan tussentijdse wijzigingen, die zonder voorafgaande kennisgeving doorgevoerd kunnen worden.

Inhoudsopgave

I	Eisen t.a.v. de machineoperator	1
II	Overzicht machinecomponenten	2
III	Specificaties	3
	1. Belangrijkste specificaties	3
	2. Machineactieradius in diagramvorm	4
IV	Inspecties voor inbedrijfstelling	5
	1. Inspecties voor inbedrijfstelling	5
	2. Inspecties voor inbedrijfstelling bij machines met bereikbegrenzer	9
V	Periodieke inspecties	12
VI	Adviezen t.a.v. veilig machinegebruik	13
	1. Voor aanvang werkzaamheden	13
	2. Tijdens werkzaamheden	16
	3. Na afloop werkzaamheden	24
VII	Opstellen van de machine	26
VIII	Veiligheidsvoorzieningen	27
IX	Bedieningspanelen	28
	1. Onderbediening	28
	2. Bovenbediening	29
	3. Overzicht pictogrammen	30
X	Bediening	32
	1. Motor starten	32
	1.1 Motor starten vanaf onderbediening	32
	1.2 Motor starten vanaf bovenbediening	34
	2. Motor buiten bedrijf stellen	35
	3. Onderbediening (Bediening vanaf de werkvloer)	36
	3.1 Mast- en jib-bediening	36
	3.1.1 Mast omhoog en omlaag verplaatsen	36
	3.1.2 Mast draaien	37
	3.1.3 Mast in-/uitschuiven	37
	3.1.4 Jib-bediening	37
	3.2 Gebruik van de noodstop	38
	3.3 Gebruik van de noodpomp	39
	3.4 Horizontaal plaatsen van het platform	40
	3.5 Ontluchten van het circuit voor de platformregeling	41
	3.6 Indicatielampjes	42
	3.7 Begrenzersysteem uitschakelen	43

4.	Bovenbediening (Bediening vanaf platform)	44
4.1	Voetpedaal	44
4.2	Rijden met de machine	45
4.2.1	Bediening rijsnelheid	46
4.2.2	Voor- en achteruitrijden	46
4.2.3	Rijdend naar links en rechts	47
4.2.4	Op de plaats draaien	47
4.3	Mast omlaag en omhoog verplaatsen	48
4.4	Mast draaien	48
4.5	Mast in-/uitschuiven	48
4.6	Platform draaien	49
4.7	Jib-bediening	49
4.8	Horizontaal plaatsen van platform	49
4.9	Horizontale en verticale verplaatsingen uitvoeren	50
4.10	Gebruik van de noodstop	53
4.11	Gebruik van de noodpomp	54
4.12	Claxonbediening	54
4.13	Indicatielampjes	55
XI	Werkopstelling	56
XII	Transporteren van de machine	57
1.	Met behulp van rijplaten	57
2.	Met behulp van hijskraan	58
XIII	Tabel smeermiddelen	59
1.	Aanbevolen smeermiddelen	59
2.	Smeerpunten en smeerintervallen	60
XIV	Dagelijks onderhoud	62
1.	Hydraulische olie	62
2.	Versnellingsbakolie voor zwenk-aandrijfkast	63
3.	Versnellingsbakolie voor rij-aandrijfkast	63
4.	Brandstof	64
5.	Motor	64
6.	Hijskabels	65
7.	Zekeringen	65
8.	Hydraulische slangen	66
9.	Rupsbanden	67
XV	Langere tijd opslaan van de machine	69
XVI	Bediening van optionele uitrusting	71
1.	Omgevingsverlichting	71
2.	Zwaailicht	71
3.	Wisselstroomaansluiting	71
4.	Afstandsbediening	71

I Eisen t.a.v. de machineoperator

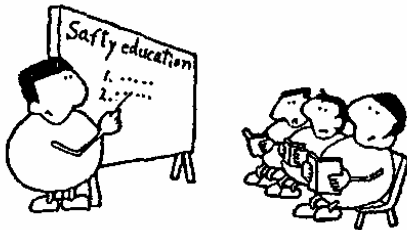
Voor een veilig gebruik van deze machine dienen operators een veiligheidstraining te volgen.

1. Veiligheidstraining

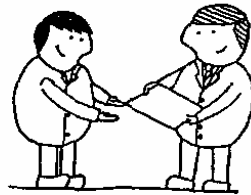
Ondeskundig gebruik van deze machine kan leiden tot ernstig persoonlijk letsel en de dood.

Alle personeel dat deze machine bedient, dient een veiligheidstraining te volgen. Alleen bevoegd personeel dat een training gevolgd heeft mag deze machine besturen.

(Meer informatie over het onderwerp veiligheidstraining vindt u in deze handleiding.)

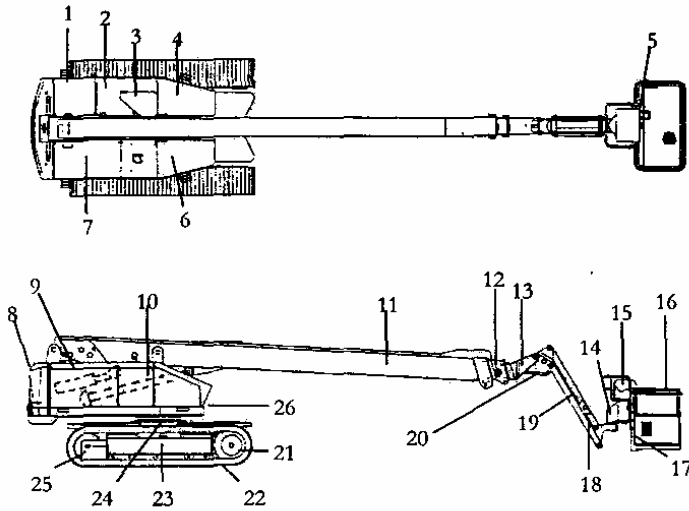


Veiligheidstraining!



Certificaat van veiligheidstraining

II Overzicht machinecomponenten



Nr.	Onderdeel	Nr.	Onderdeel
1	Onderbediening	14	Werkbakrotator
2	Brandstoftank	15	Bovenbediening
3	Reservoir hydraulische olie	16	Platform
4	Draaivergrendeling (Bevindt zich onder paneel)	17	Documenthouder voor handleiding
5	Voetpedaal	18	Jib (nvt op 18A en 21 A)
6	Aandrijfkast van tandkrans (Bevindt zich onder paneel)	19	Jib cilinder (nvt op 18A en 21 A)
7	Motorcompartiment	20	Leveling cilinder, boven
8	Bovenwagen	21	Aandrijftandwiel
9	Leveling cilinder, onder	22	Rupsband
10	Hefcilinder	23	Chassis
11	1 ^e Mastdeel	24	Draailager
12	2 ^e Mastdeel	25	Volgtandwiel
13	3 ^e Mastdeel	26	Serienummer-/Typeplaatje

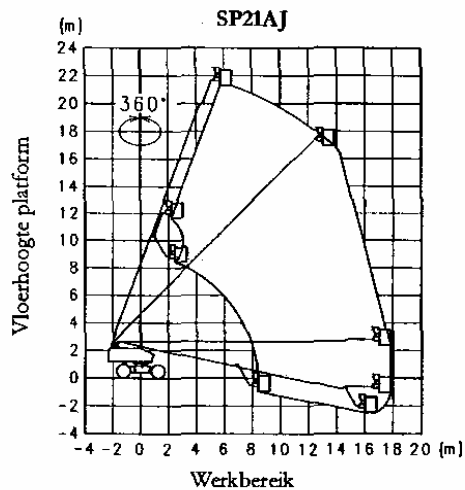
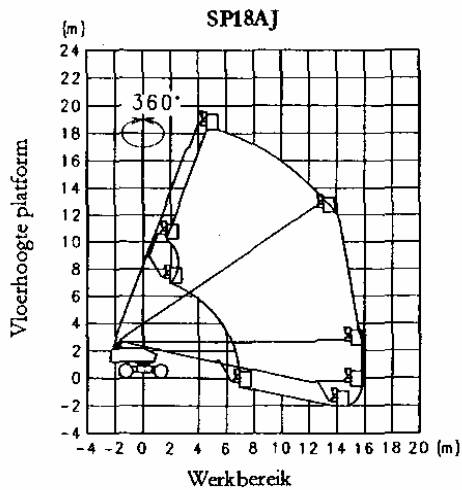
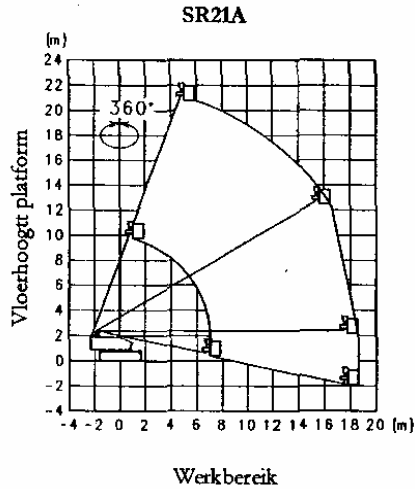
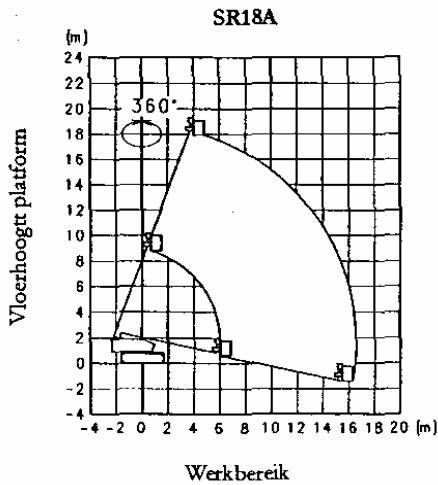
III Specificaties

1. Belangrijkste specificaties

TYPE		SR18A	SR18AJ	SR21A	SR21AJ	
Afmetingen	Totale voertuiglengte	9.17 m	10.04 m	10.15 m	11.57 m	
	Totale voertuigbreedte	2.46 m	←	←	←	
	Totale voertuighoogte	2.35 m	←	←	←	
	Min. vloerafstand	425 mm	←	←	←	
	Uitslag achterzijde	1.13 m	←	←	←	
Eigen gewicht		12,800 kg	12,900 kg	14,900 kg	15,200 kg	
Max. toegelaten contactdruk		0.85 kg/cm ²	0.85 kg/cm ²	1.00 kg/cm ²	1.00 kg/cm ²	
Diesel motor	Model	ISUZU A-4[B1,PAA-22	←	←	←	
	Max. vermogen	43.0 kW / 2,400 tpm	←	←	←	
	Max. koppel	19.5 kg·m / 1,800 tpm	←	←	←	
	Cilinderinhoud	2,771 cc	←	←	←	
	Inhoud dieseltank	150 liters	←	←	←	
Accuspanning		24 V	←	←	←	
Platform	Max. belasting	227 kg of 2 personen + 67 kg gereedschap	←	←	←	
	Max. toegestane manuele zijdelingse kracht	400 N	←	←	←	
	Max. hoogte platformvloer	18,0 m	←	21,0 m	←	
	Max. bereik	16,7 m	15,8 m	16,7 m	17,8 m	
	Draaibereik	180 graden	←	←	←	
Mast en jib	Masthoek	-12 - +70 graden	←	←	←	
	Mastlengte	7.43 - 17.15 m	6.91 - 15.48 m	8.44 - 20.19	8.44 - 18.69 m	
	Draaihoek mast	360 graden (continu)	←	←	←	
	Jib lengte	NVT	1.65 m	NVT	1.65 m	
	Jib draaihoek (in graden)	NVT	-60 / +70	NVT	-60 / +70	
Verplaatsings-snelheid	Mastbeweging (bij volledig ingeschoven mast):	Omhoog	40 seconden	←	←	
		Omlaag	40 seconden	←	←	
	Jib	Omhoog	NVT	35 seconden	NVT	35 seconden
		Omlaag	NVT	25 seconden	NVT	25 seconden
	Mast in/uit:	Uitschuiven	35 seconden	35 seconden	45 seconden	40 seconden
		Inschuiven	30 seconden	25 seconden	35 seconden	30 seconden
	Rotatiesnelheid mast	Rechtsom	80 seconden	95 seconden	90 seconden	110 seconden
		Linksom	80 seconden	95 seconden	90 seconden	110 seconden
	Rotatiesnelheid platform	Rechtsom	30 seconden	←	←	←
		Linksom	30 seconden	←	←	←
	Horizontale verplaatsing	Omhoog	200 mm/sec.	←	←	←
		Omlaag	200 mm/sec.	←	←	←
Verticale verplaatsing	Uit	200 mm/sec.	←	←	←	
	In	200 mm/sec.	←	←	←	
Voertuigsnelheid	Hoog	1,8 km/uur	←	←	←	
	Gemiddeld	1,3 km/uur	←	←	←	
	Laag	0,5 km/uur	←	←	←	
Hydraulisch systeem	Max. toegestane druk	Rijden:	320 kg/cm ²	←	←	
		Mastfuncties:	210 kg/cm ²	←	←	
Reservoirinhoud hydraulische olie		200 l	←	←	←	
Aanbevolen hydraulische olie		Shell Tellus T22	←	←	←	

2. Machineactieradius in diagramvorm

Maximaal toegestane belasting: 227 kg.

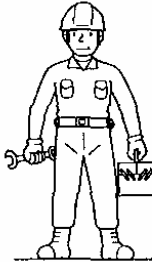


- 1) In bovenstaand bereikdiagrammen is geen rekening gehouden met een eventuele doorbuiging van de mast.
- 2) Het werkbereik wordt niet beïnvloed door rotaties van de mast.
- 3) In het diagram wordt er vanuit gegaan dat de machine opgesteld staat op een stevige, vlakke ondergrond en dat de windsnelheid minder dan 12,5 m/sec. bedraagt.
- 4) De toelaatbare manuele (zijdelingse) kracht bedraagt 41 kg (400 N).

IV Inspectie voor inbedrijfstelling

1. Inspectie voor inbedrijfstelling

- Voer steeds een machine-inspectie uit alvorens u de machine gaat gebruiken. Er moet tevens een voorafgaande machine-inspectie uitgevoerd worden in geval van:
 - Machines die gedurende een langere periode opgeslagen zijn geweest.
 - Nieuwe machines.
 - Machines die een service- of reparatiebeurt hebben gehad.



- Stel de machine op een stabiele en vlakke ondergrond op en controleer de onderstaande punten zorgvuldig.

GEVAAR

Indien er inspecties of reparaties uitgevoerd worden onder de mast en het werkplatform, blokkeer de mast en het platform dan met een stut, om te voorkomen dat deze plotseling omlaag kunnen komen.

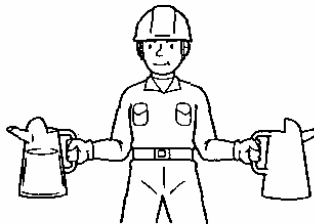
LET OP

Indien er afwijkingen waargenomen worden, gebruik de machine dan niet meer. Neem direct contact op met een servicebedrijf van Aichi voor nadere inspectie.

OPMERKING

Gebruik uitsluitend originele Aichi-onderdelen bij het uitvoeren van reparaties.

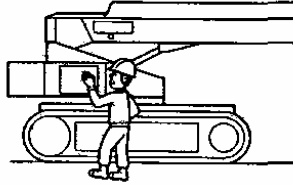
- (1) Controleer de niveaus van brandstof, motorolie, koelwater en hydraulische olie en vul deze zonedig bij.



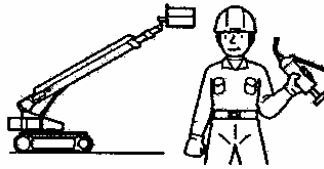
OPMERKING

Schuif de mast volledig in en plaats deze in zijn laagste positie voordat u het niveau van de hydraulische olie controleert.

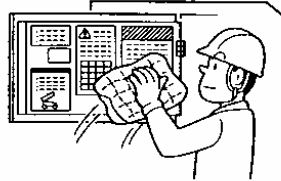
- (2) Controleer de mast, het platform en het chassis op scheurtjes en vervormingen. Controleer verder of er geen bouten en moeren loszitten.



- (3) Controleer of alle smeerpunten van voldoende vet voorzien zijn.



- (4) Controleer of alle waarschuwingsstickers schoon en goed leesbaar zijn



LET OP

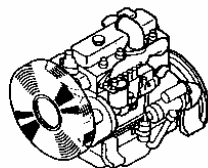
Beschadigde of vuile waarschuwingsstickers zijn niet goed leesbaar en dienen vervangen te worden.

- (5) Schakel de contactsleutel in de stand "ON" en controleer of u het alarmsignaal driemaal hoort direct na het inschakelen.

GEVAAR

Als het alarm niet naar behoren functioneert, dan is de machine defect. Gebruik de defecte machine niet, maar neem contact op met een servicebedrijf van Aichi voor een nadere inspectie.

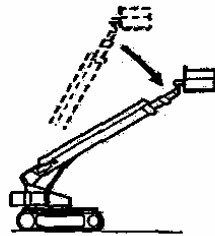
- (6) Na het starten en opwarmen van de motor probeert u alle machinefuncties en controleert u of alle functies soepel en zonder abnormaal geluid uitgevoerd kunnen worden.



LET OP

Bedien de machine eerst met behulp van de onderbediening en vervolgens met de bovenbediening wanneer u de machinefuncties inspecteert.

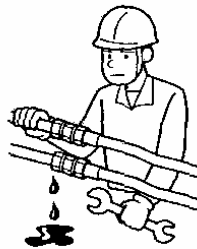
- (7) Controleer de veiligheidsvoorzieningen en ga na of ze naar behoren functioneren.



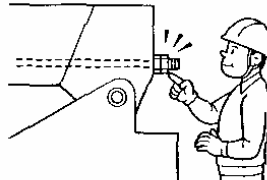
LET OP

Controleer steeds of de begrenzer van het werkbereik naar behoren functioneert. (Voor nadere details raadpleegt u de informatie in deel 2 van dit hoofdstuk "Inspectie voor ingebruikstelling van machines met begrenzer".)

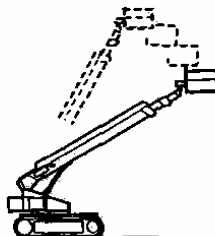
- (8) Controleer of er geen oliekkages zijn in de hydraulische componenten, slangen en leidingen.



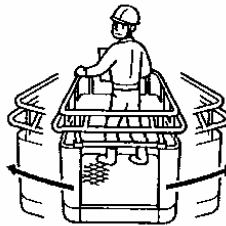
- (9) Controleer de kabels van de telescoopmast op beschadigingen.
- (a) Er mogen geen plotselinge schokken of slingerbewegingen optreden tijdens het uitschuiven van de mast.
- (b) De uiteinden van de kabels mogen geen beschadigingen vertonen.



- (10) Plaats het platform omhoog en controleer vervolgens of het niet vanzelf omlaag zakt.



- (11) Indien er zich tot dusver geen afwijkingen of problemen voordoen, stapt u op het platform en controleert u de volgende punten:
- Laat de mast zakken tot beneden de horizontale stand, schuif de mast ongeveer 1 meter uit en schakel de keuzeschakelaar voor de snelheid achtereenvolgens in de stand "Hoog" en "Gemiddeld". Controleer vervolgens of de machine ook op lage snelheid rijdt.
 - Schuif de mast geheel in, en beweeg de mast omhoog totdat deze meer dan 5 graden boven de horizontale stand reikt en schakel de keuzeschakelaar voor de snelheid achtereenvolgens in de stand "Hoog" en "Gemiddeld". Controleer vervolgens of de machine ook op lage snelheid rijdt.
 - Verplaats de mast omhoog en omlaag en controleer of de snelheid waarmee de mast omhoog en omlaag afhankelijk van de mastlengte geregeld wordt. (De snelheid dient af te nemen naarmate de mast verder is uitgeschoven)
 - Laat de mast om zijn eigen as draaien en controleer of de snelheid waarmee dit gebeurt afneemt naarmate het werkbereik van het platform toeneemt. (De snelheid dient af te nemen naarmate de mast verder is uitgeschoven)
 - Laat het platform roteren en controleer hierbij of het platform soepel draait en geen overmatige speling vertoont.

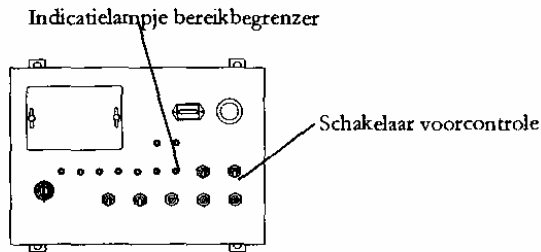


2. Inspectie voor inbedrijfstelling bij machines met bereikbegrenzer

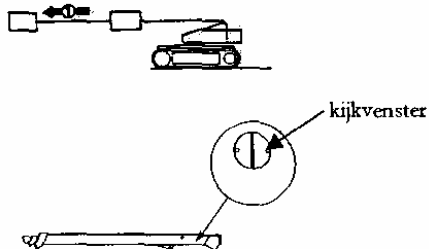
- De voorcontrole van de bereikbegrenzer dienen als volgt uitgevoerd te worden terwijl de testschakelaar in de positie "ON" geschakeld blijft.

LET OP

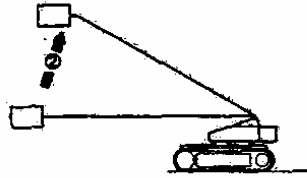
- De voorcontrole mag niet uitgevoerd worden met belast platform
 - Bedien de machine met de onderbediening wanneer u de voorcontroles uitvoert.
 - Indien er tijdens de voorcontroles een defect geconstateerd wordt, onderbreek dan de voorcontrole en neem contact op met een servicebedrijf van Aichi voor nadere inspectie.
- (1) Stel de machine op een stabiele en vlakke ondergrond op, maak het platform vrij en draai het platform vervolgens in de middenstand.
 - (2) Draai de contactsleutel in de contactstand en controleer of u het alarmsignaal driemaal hoort.
 - (3) Druk op de noodstop van de bovenbediening in en trek deze weer omhoog om te controleren of het alarmsignaal driemaal te horen is.
 - (4) Schuif de mast volledig in, plaats de mast in horizontale stand en controleer of het indicatielampje van de bereikbegrenzer niet brandt.



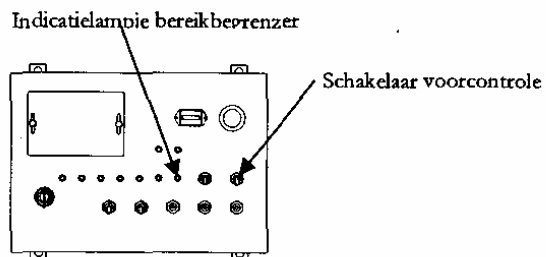
- (5) Schuif de mast zover uit totdat het groene merkteken ● dat op het tweede mastdeel is aangebracht samenvalt met het kijkvenster ⊕ in het eerste mastdeel. ●



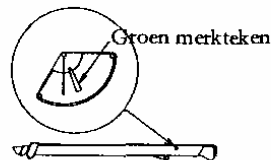
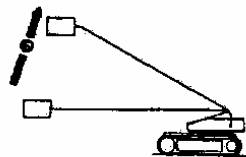
- (6) Verplaats de mast omhoog en plaats deze onder een hoek van ongeveer 30 graden, waarbij u erop moet letten dat de wijzer van de masthoekmeter voorbij het groene merkteken komt te staan.



- (7) Houd de schakelaar voor de voorcontrole in de "ON"-stand vast en voer vervolgens de onderstaande controles uit.



- (8) Laat de mast zakken en controleer of deze niet meer beweegt zodra de wijzer voor de groene pijl op de masthoekmeter staat en het indicatielampje van de bereikbeperzer op de onderbediening dooft.



LET OP

Wanneer de wijzer van de masthoekmeter verder uitslaat dan de groene markering, stop dan met de uitvoering van de voorcontrole en neem contact op met een servicebedrijf van Aichi voor nadere inspectie.

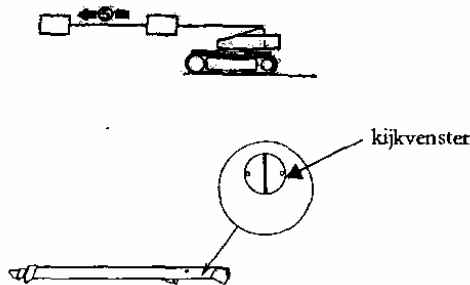
- (9) Schuif de mast volledig naar binnen en controleer of het indicatielampje van de bereikbegrenzer dooft.



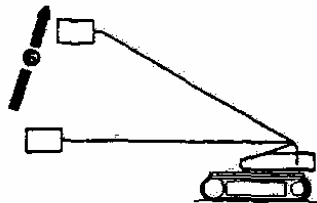
- (10) Schuif de mast uit en ga na of de mast stopt op de plaats waar het groene merkteken op het tweede mastdeel samenvalt met het kijkvenster. Controleer tevens of het indicatielampje van de bereikbegrenzer nu brandt.

LET OP

Indien de mast verder dan het groene merkteken naar buiten schuift, stop dan met de uitvoering van de voorcontrole en neem contact op met een servicebedrijf van Aichi voor nadere inspectie.



- (11) Verplaats de mast geheel omhoog en controleer of het indicatielampje van de bereikbegrenzer nu dooft.



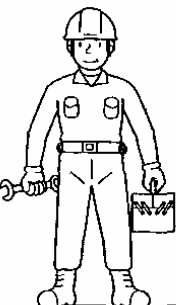
- (12) Laat de schakelaar voor de voorcontrole los. De voorcontroles van het begrenzersysteem zijn nu afgerond.

LET OP

- Indien het begrenzersysteem normaal functioneert, zal de mastbeweging automatisch stoppen wanneer het platform in de uiterste stand geplaatst wordt. De motor wordt dan automatisch uitgeschakeld om te voorkomen dat de machine kantelt, indien de mast verder uitschuift dan het maximale bereik tijdens de uitvoering van de voorcontrole. In dat geval moet u de motor opnieuw starten met de contactsleutel en de mast in de opslagpositie plaatsen. Neem daarna contact op met een servicebedrijf van Aichi voor nadere inspectie.
- Indien de schakelaar voor de voorcontrole wordt ingeschakeld terwijl het platform zich buiten het ingestelde bereik bevindt, wordt de motor automatisch uitgeschakeld. Er is geen sprake van een storing.

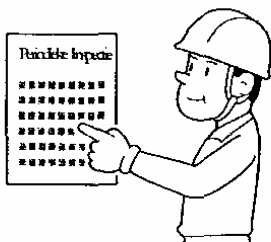
V Periodieke inspecties

- Voer maandelijkse en jaarlijkse inspectiebeurten uit en bewaar alle inspectierapporten gedurende een termijn van drie jaar.



OPMERKING

- Gebruik het los bijgeleverde onderhoudsboekje en noteer hierin alle inspectieresultaten.
- Neem voor inspecties contact op met een servicebedrijf van Aichi.



GEVAAR

Indien er inspecties of reparaties uitgevoerd worden onder de mast en het werkplatform, blokkeer de mast en het platform dan met een stut, om te voorkomen dat deze plotseling omlaag kunnen komen.

VI Adviezen t.a.v. veilig machinegebruik

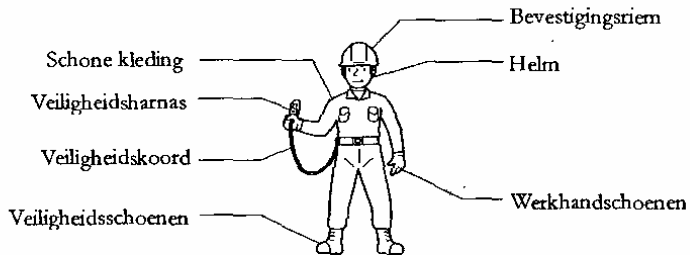
1. Voor aanvang werkzaamheden

- Deze machine mag uitsluitend bediend worden door bevoegd personeel dat een training gevolgd heeft.

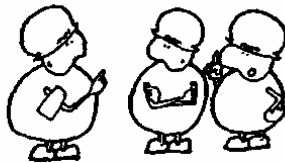
GEVAAR

Onbevoegd personeel en personeel dat geen opleiding gevolgd heeft mag deze machine niet bedienen.

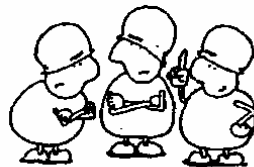
- Draag altijd veiligheidsuitrusting zoals een helm, veiligheidsschoenen en een veiligheidsharnas. Er dient een goedgekeurd veiligheidsharnas gedragen te worden.



- Benoem een opzichter en bedien de machine volgens de instructies die hij/zij geeft.



- Deze machine mag niet op de openbare (snel)weg rijden.
- Voor een veilig gebruik moeten de van kracht zijnde voorschriften die gelden voor het transport van gevaarlijke stoffen en werkprocedures opgevolgd worden.



- Houd u aan alle ter plaatse van kracht zijnde wetten en voorschriften.



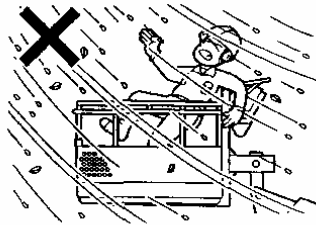
- Houd ontvlambare stoffen (brandstof en olie) uit de buurt van sigaretten en open vuur.



- Controleer of er zich geen ontvlambare stoffen onder of in de omgeving van de machine bevinden.
- Bedien de machine niet wanneer u onder invloed van drugs of alcohol verkeert of ernstig vermoed bent.



- Stop de werkzaamheden bij slecht weer



OPMERKING

Slechte weersomstandigheden

Hevige wind De gemiddelde windsnelheid gedurende 10 minuten bedraagt 12,5 m/sec. of meer.

Hevige regenbuien 50 mm neerslag of meer

Zware sneeuwbuien 25 cm sneeuw of meer

Onweer/bliksem

Ook indien de weersomstandigheden minder slecht zijn dan hierboven staat aangegeven, dient u steeds te handelen volgens de aanwijzingen van uw opzichter.

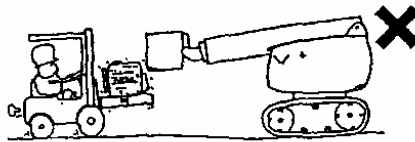
De criteria voor windsnelheden gemeten op 10 m boven de grond zijn als volgt:

Windsnelheid*	Situatie beneden
5,5 – 8,0 m/s	Er waait stof op en papier dwarrelt rond. Kleine takken bewegen.
8,0 – 10,8 m/s	Loofbomen zwaaien heen en weer en er ontstaan golven in vijvers en meren.
10,8 – 13,9 m/s	Grote bomen gaan heen en weer. Bovenleidingen van elektriciteitsmasten maken een zoemend geluid. Paraplu's zijn nauwelijks te gebruiken.
13,9 – 17,2 m/s	Bomen schudden heen en weer. Tegen de wind in lopen is moeilijk.

*gemeten op 10 m boven de grond

Algemeen is het zo, dat de windsnelheid toeneemt met de hoogte. Om die reden dient u er bij omhoog geplaatst platform op te letten dat de windsnelheid op het platform niet meer dan 12,5 m/s bedraagt.

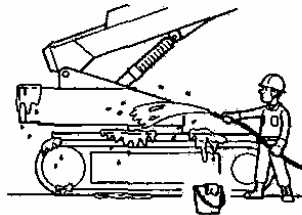
- Voer geen modificaties aan de machine uit zonder de toestemming van de fabrikant.



OPMERKING

Bevestig geen voorwerpen op de machine, waardoor de windbelasting toeneemt, zoals reclameborden of dergelijke op het werkplatform.

- Reinig machinedelen waarop stickers met de tekst "Reinigen verboden" zijn aangebracht. Gebruik zeker geen hogedruk-slang om de machine schoon te spuiten.



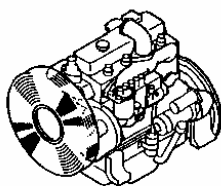
OPMERKING

Reinig elektrische onderdelen met droge poetsdoeken.

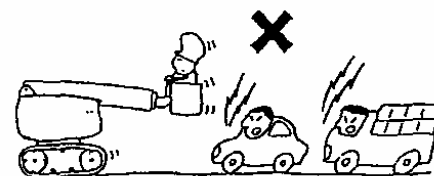
- Voer geen handelingen uit terwijl u op de onderwagen of op het machinechassis staat.

2. Tijdens werkzaamheden

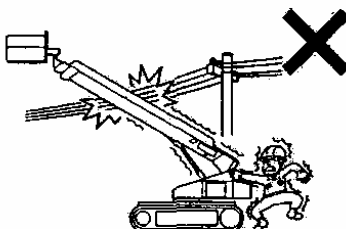
- Nadat u de motor gestart heeft, laat u deze onbelast opwarmen.



- Het is verboden met deze hoogwerker de openbare weg te betreden.



- Gebruik de machine niet in de omgeving van elektriciteitskabels.



GEVAAR

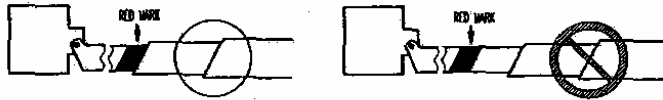
Deze machine is niet elektrisch geïsoleerd; blijf daarom uit de buurt en voorkom aanraking met elektrische geleiders.

Bewaar een veilige afstand tussen machine en elektriciteitskabels en elektrische apparaten. Doet u dat niet, dan bestaat er gevaar voor ernstig persoonlijk letsel of zelfs levensgevaar.

Zie de nationale of plaatselijk geldende voorschriften m.b.t. veilige afstanden. Indien er geen nationale of plaatselijke voorschriften van kracht zijn, hanteer dan de gegevens uit de onderstaande tabel.

Spanningsbereik (fase-fase)	Minimale veilige afstand
0 tot 300 Volt	Vermijd aanraking
> 300 V tot 50 kV	3,05 m
> 50 kV tot 200 kV	4,60 m
> 200 kV tot 350 kV	6,10 m
> 350 kV tot 500 kV	7,62 m
> 500 kV tot 750 kV	10,67 m
> 750 kV tot 1000 kV	13,72 m

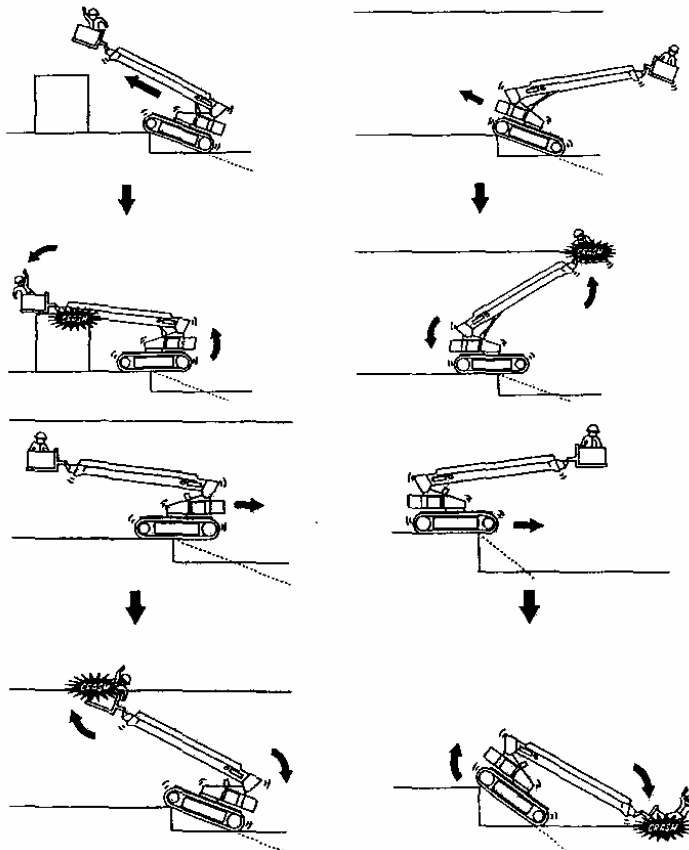
- Als het noodzakelijk is over een stoep of ongelijk terrein te rijden, dan moet de mast altijd ingeschoven worden tot de rode markering op het 3^e mastdeel.
Machines met CE-goedkeuring zullen niet rijden als de mast voorbij de rode markering is uitgeschoven.

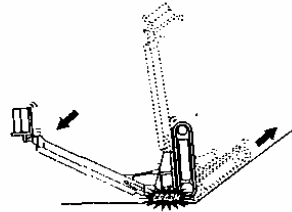
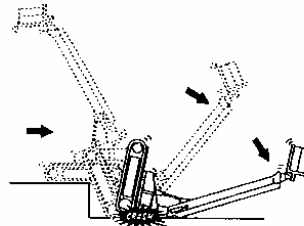
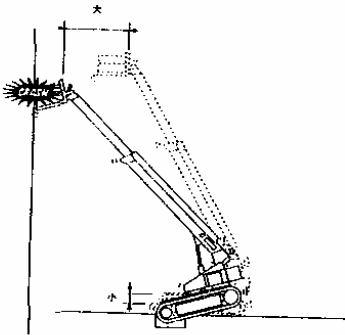


Als over een stoep of ongelijk terrein gereden moet worden, wordt het ten strengste aanbevolen om de mast volledig in te schuiven en langzaam en behoedzaam te rijden. De machine zal – zodra het zwaartepunt zich over de stoep of voorbij de oneffenheid verplaatst - plotseling en heftig omhoog of omlaag springen zoals in onderstaand figuur aangegeven.

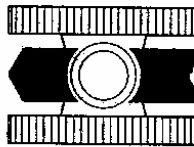
GEVAAR:

Voordat over een stoep of ongelijk terrein gereden moet worden, controleer de afstand tot eventuele obstakels zowel op de grond als in de lucht. Rij vervolgens langzaam en behoedzaam. Onzorgvuldigheid kan leiden tot ernstige en zelfs dodelijke verwondingen.





- Controleer de rijrichting van de machine aan de hand van de pijlmarkeringen op het chassis alvorens met de machine te rijden.



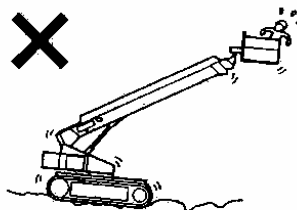
OPMERKING

De pijl geeft de "voorwaartse" rijrichting aan

Controleer voordat u met de machine gaat rijden eerst de omgeving en kijk of er zich geen obstakels bevinden op uw weg. Indien u slecht zicht heeft, vraag dan een begeleider om u te assisteren.

- Hef het platform niet omhoog wanneer de machine op een zachte of ongelijke ondergrond staat. De maximum vloerdruk van de machine bedraagt voor het type:

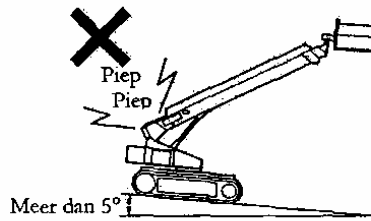
SR18A / AJ	0,85 kg/cm ²
SR21A / AJ	1,00 kg/cm ²



GEVAAR

De machine kan kantelen wanneer deze op een zachte of ongelijke ondergrond staat.

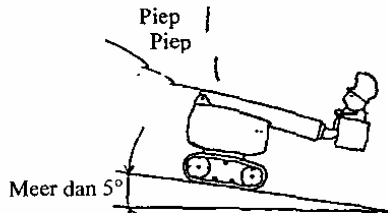
- Verplaats het platform niet omhoog in een helling.



GEVAAR

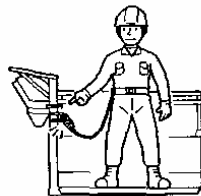
Wanneer de machine meer dan 5° overhelt, dan gaat het scheefstandalarm over en gaat het betreffende indicatielampje branden. Verplaats het werkplatform niet omhoog wanneer het alarm hoorbaar is.

- Indien het onvermijdelijk is om een helling met een hoek van meer dan 5 graden te rijden, zorg dan dat de mast volledig ingeschoven is en dat deze onder de horizontaalstand geplaatst is.



MAST GEHEEL INSCHUIVEN EN
ONDER HORIZONTAALSTAND
PLAATSSEN

- Draag altijd een veiligheidsharnas en bevestig het veiligheidskoord ervan aan het daarvoor bedoelde bevestigingspunt van het werkplatform. Er mogen uitsluitend goedgekeurde veiligheidsharnassen gedragen worden.



- Controleer de omgeving van de machine alvorens met de uitvoering van werkzaamheden te beginnen.



LET OP

Controleer of er zich geen personen of obstakels in de omgeving van het draaiplatform bevinden voordat u de mast draait of gaat rijden.

Let erop dat u uw handen aan de reling houdt en voorkom aanraking met obstakels.

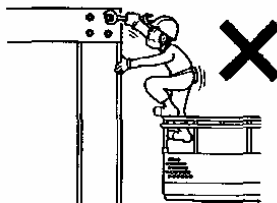
- Bedien de machine niet op een onbeheerste manier.



GEVAAR

Bij het wisselen van de verplaatsingsrichting moet u de machine tot stilstand brengen en daarna pas de bedieningshendel of -schakelaar in de tegengestelde richting plaatsen.

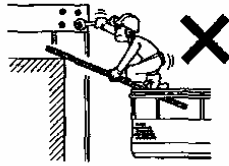
- Indien er een storing optreedt in de horizontaalregeling van het werkplatform, gebruik de machine dan niet meer en neem contact op met een servicebedrijf van Aichi voor nadere inspectie.
- Reik en begeef u niet buiten de kooi van het platform.



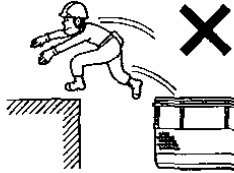
GEVAAR

- Blijf steeds met uw voeten op het platform staan en voer werkzaamheden uit in een stabiele houding.
- Ga niet op de platformreling staan.

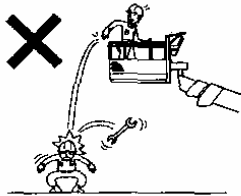
- Gebruik geen ladder of krukje op het platform.



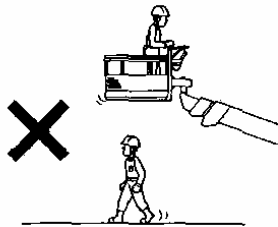
- Platform niet betreden of verlaten wanneer het omhoog geplaatst is.



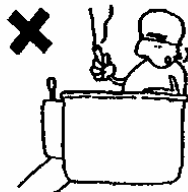
- Gooi geen voorwerpen van het platform naar beneden.



- Het is verboden om personen toe te laten in de ruimte onder platform of mast.



- Roken en open vuur zijn verboden op het platform.



LET OP

Plaats geen ontvlambare stoffen op het platform.

- Wanneer er op het platform gewerkt wordt met een gasbrander of boogglasapparatuur, dienen de nodige veiligheidsmaatregelen in acht genomen te worden. Bedek de machine in zo een geval met een brandwerend afdekzeil om te voorkomen dat er vonken of lasdeeltjes op de machine en dan met name op de hydraulische slangen en de accu terechtkomen.

GEVAAR

Vonken die bij dergelijke werkzaamheden vrijkomen, kunnen brand veroorzaken.

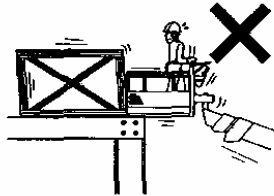
- Wanneer het contragewicht een obstakel raakt, kan hierbij de ophangunit van het contragewicht beschadigd raken. Neem in zo'n geval contact op met een servicebedrijf van Aichi voor nadere inspectie.

GEVAAR

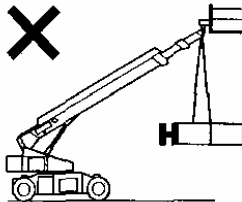
Als de ophangunit van het contragewicht beschadigd raakt, dan kan het contragewicht tijdens het rijden of het transport losraken van de machine, waardoor kans bestaat op ernstig personenletsel of zelfs levensgevaarlijke situaties.

- Het is verboden om de machine te gebruiken zonder dat het contragewicht gemonteerd is. De machine kan hierdoor kantelen en er bestaat kans op ernstig persoonlijk letsel en levensgevaar.
- Onderstaande handelingen mogen in geen geval uitgevoerd worden aangezien de machine hierdoor kan kantelen, hetgeen resulteert in ernstig persoonlijk letsel of levensgevaar.

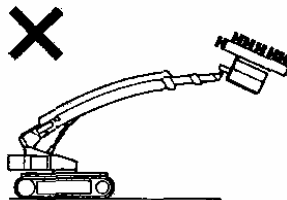
- a) Schuif of trek geen voorwerpen met behulp van de machine.



- b) Takel geen voorwerpen omhoog met behulp van een hijskraan of hijsband die aan het werkplatform bevestigd is.



- (c) Het platform mag niet overbelast worden. De maximale belasting staat aangegeven op het platform.

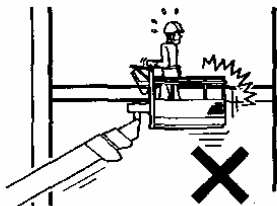


GEVAAR

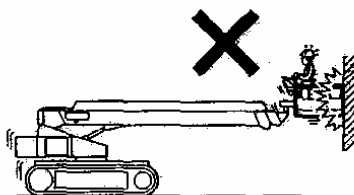
Behalve het platform mogen geen andere delen van de machine met gewicht belast worden.

- Voer geen van de onderstaande handelingen uit aangezien het systeem voor de horizontaalregeling van het platform hierbij schade kan oplopen.

a) Druk niet met het platform tegen constructies boven u wanneer u het platform omhoog verplaatst.



b) Bots of druk tijdens het rijden niet tegen constructies of voorwerpen aan.



GEVAAR

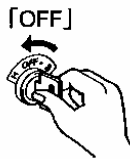
Indien een van de bovenstaande situaties plaats hebben gevonden, gebruik de machine dan niet meer en neem contact op met een servicebedrijf van Aichi voor een nadere inspectie.

3. Na afloop werkzaamheden

- Verwijder alle gereedschap en materiaal van het werkplatform.



- Schuif de mast volledig in en laat deze geheel naar beneden zakken.
- Schakel de motor uit met de contactsleutel.

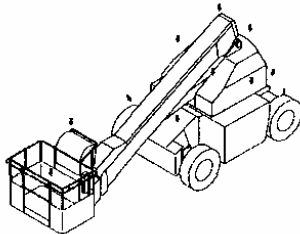



LET OP

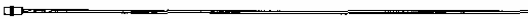
Verwijder de contactsleutel uit het contactslot om ongelukken te voorkomen die kunnen ontstaan bij gebruik door onbevoegden.

- Wanneer de machine wordt ingezet voor zandstralen, verwijder dan het achtergebleven zand met behulp van perslucht als hieronder beschreven uit de machine.

(1) Gebruik mondstuk A om het zand van de machine te verwijderen



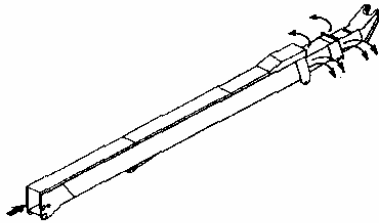
Persluchtmondstuk A 

Persluchtmondstuk B 

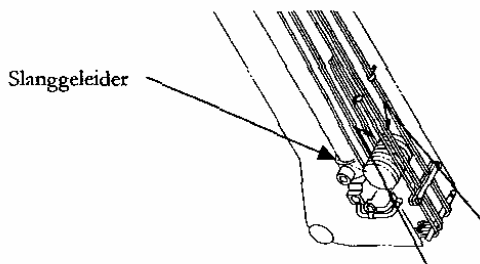
Persluchtmondstuk C 

■ Verwijder het achtergebleven zand als volgt uit de mastdelen.

- (1) Schuif de mast ongeveer 150 mm uit en verwijder vervolgens de koppelstukken die zich aan de uiteinden van de mastdelen 1 en 2 bevinden.
- (2) Verwijder het afdekplaatje dat op het uiteinde van mastdeel 1 aangebracht is en de kappen die op de bovenzijde van mastdeel 1 bevestigd zijn.
- (3) Plaats de mast onder een negatieve hoek en blaas vervolgens via de openingen aan het uiteinde van elk mastdelen met behulp van mondstuk A perslucht door de mastdelen.
- (4) Plaats de mast daarna onder een positieve hoek, breng mondstuk B in het 3^e mastdeel en verwijder het zand dat zich hierin bevindt met behulp van perslucht. Het zand verlaat de mastdelen via de openingen aan de uiteinden.



- Plaats mondstuk C achter de slanggeleider en verwijder het zand van de geleider met behulp van perslucht.



- (3) Gebruik perslucht om eventueel achtergebleven zand uit andere machinedelen te verwijderen.

OPMERKING

Nadat u alle zand met perslucht verwijderd heeft, dient u het luchtfilter schoon te maken en het zand dat op de motor ligt te verwijderen.

VII Opstellen van de machine

- (1) Plaats de machine altijd op een stevige en vlakke ondergrond voordat u het platform naar boven verplaatst.

GEVAAR

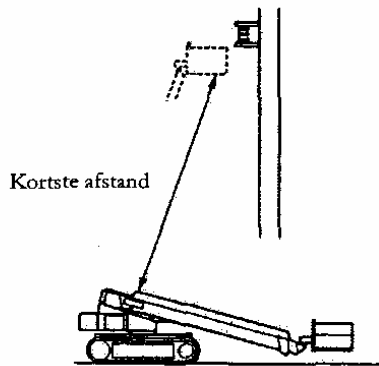
Verplaats het platform niet omhoog wanneer de machine op een zachte of ongelijke ondergrond opgesteld is. De machine kan hierdoor kantelen en dit kan leiden tot ernstig persoonlijk letsel of levensgevaarlijke situaties.

OPMERKING

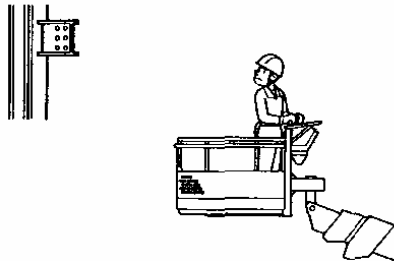
De maximum vloerdruk van de machine bedraagt voor het type:

SR18A / AJ	0,85 kg/cm ²
SR21A / AJ	1,00 kg/cm ²

- Plaats de machine in de nabijheid van uw werkgebied.



- Versper de doorgang voor andere voertuigen of personen niet en sta niet toe dat onbevoegde personen zich binnen het werkbereik van de machine begeven.



LET OP

Zorg voor waarschuwingsborden, geef omleidingen duidelijk aan en zet de omgeving van de machine af met veiligheidshekken.

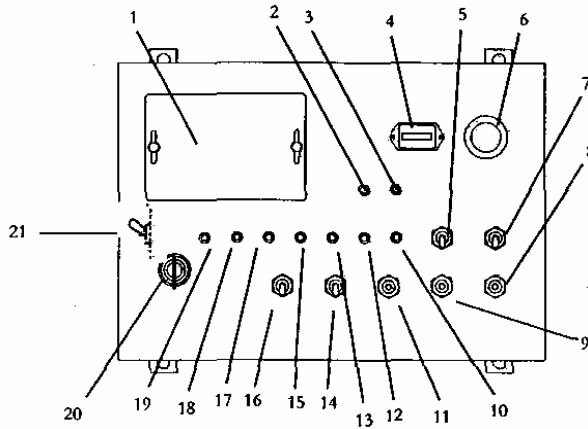
VIII Veiligheidsvoorzieningen

De in onderstaande tabel opgenomen veiligheidsvoorzieningen dragen bij aan de veiligheid en dienen ter voorkoming van machineschade.

Benaming	Hoofdfunctie
Overdrukventielen	Deze dienen als beveiliging voor de hydraulische componenten en zorgen ervoor dat overdruk uit het hydraulisch systeem kan ontsnappen.
Hefbeveiliging mast (fixeerklep)	Voorkomt dat de mast vanzelf naar beneden zakt als de hydraulische slang scheurt of beschadigd raakt.
Telescoopbeveiliging mast (fixeerklep)	Voorkomt dat de mast vanzelf in- of uitschuift als de hydraulische slang scheurt of beschadigd raakt.
Beveiliging horizontaalstand platform (fixeerklep)	Houdt het platform in de horizontale positie als de hydraulische slang scheurt of beschadigd raakt.
Jib-beveiliging (fixeerklep)	Voorkomt dat de jib daalt als de hydraulische slang scheurt of beschadigd raakt.
Platform beveiliging (fixeerklep)	Voorkomt dat het platform kantelt als de hydraulische slang scheurt of beschadigd raakt.
Alarmsignaal tijdens machinebewegingen	Er hoort u een waarschuwingssignaal wanneer de machine beweegt om personen in de omgeving te waarschuwen.
Voetpedaal	De functies draaien van de mast, het werkplatform of rijden met het voertuig zijn uitgeschakeld wanneer het voetpedaal niet ingedrukt wordt.
Noodstopshakelaar	Wanneer deze schakelaar wordt ingedrukt, worden alle bewegingen van het voertuig geblokkeerd.
Scheefstandalarm	Het scheefstandalarm gaat wanneer het voertuig onder een hellingshoek van meer dan 5 graden wordt geplaatst.
Noodpomp	Hydraulische hulpomp op accuvoeding. Wordt gebruikt om het platform te laten zakken wanneer de motor of de hydraulisch pomp uitvalt.
Claxon	Alvorens de machine te verplaatsen dient u de claxon te gebruiken om personen die zich in de omgeving bevinden te waarschuwen.
Begrenzersysteem werkbereik (NVT op SR 18A)	Dit systeem zorgt ervoor dat het werkbereik van het platform (Bereik) automatisch aangepast wordt aan het ingestelde bereik.
Snelheidsbegrenzersysteem	De functies hoge en gemiddelde snelheid zijn uitgeschakeld tenzij de mast geheel ingeschoven en onder de horizontaalstand geplaatst is.
Detectiesysteem voor kabels mastbediening	Dit systeem schakelt alle bedieningsfuncties van de mastvergroting uit zodra er een defect optreedt in de kabels.
Detectie Overbelasting	Dit systeem schakelt alle bedieningsfuncties uit zodra het platform overbelast wordt.
Begrenzersysteem draaisnelheid	Dit systeem past de snelheid waarmee de mast draait automatisch aan en zorgt voor een veilige snelheid afhankelijk van de vlucht van het platform
Begrenzersysteem hefsnelheid	Dit systeem past de snelheid waarmee de mast omhoog en omlaag komt automatisch aan en zorgt voor een veilige snelheid afhankelijk van de mastlengte.
Begrenzersysteem rijsnelheid	Dit systeem past de rijsnelheid van de machine automatisch aan en zorgt voor een veilige snelheid afhankelijk van uitgeschoven mastlengte.
Bewegingsbegrenzer	Dit systeem schakelt alle functies uit tegelijkertijd de rij-, mast- en jibfuncties worden uitgevoerd.
Rijbegrenzer	De rijfunctie wordt geblokkeerd als de mast uitgeschoven is voorbij de rode markering op het 3 ^e mastdeel. In dat geval knippert het scheefstandlampje. De rijfunctie stopt automatisch als de machine meer dan 5 graden kantelt onder één van de volgende omstandigheden: 1. de mast staat steiler dan 45 graden; 2. de mast is verder uitgeschoven dan 1 meter.

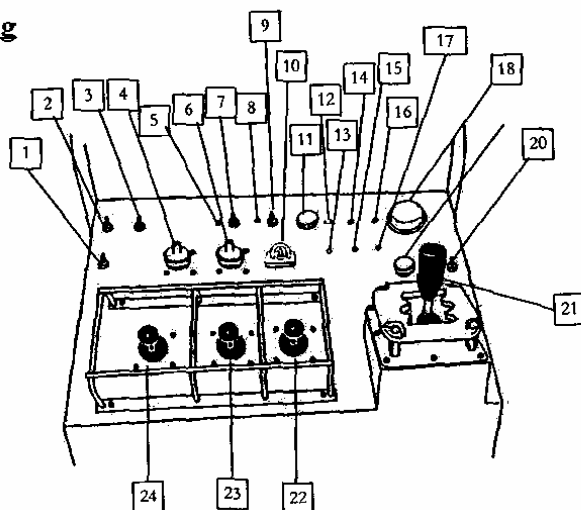
IX Bedieningspanelen

1. Onderbediening






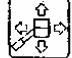



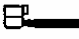












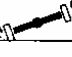
No.	Benaming
1	Zekeringhouder
2	Indicatielampje systeemstoring
3	Indicatielampje Overbelasting
4	Bedrijfsurenteller
5	Schakelaar noodpomp
6	Noodstopschakelaar
7	Schakelaar Voorcontrole
8	Schakelaar Mast omhoog/omlaag
9	Schakelaar Mast In/Uit
10	Indicatielampje Bereikbegrenzer (niet op 18 A)
11	Schakelaar Mast draaien
12	Indicatielampje Luchtfilter reinigen
13	Indicatielampje Lage Accuspanning
14	Schakelaar Jib (niet op 18/21 A)
15	Indicatielampje Watertemperatuur
16	Dodemansknop
17	Indicatielampje Motoroliedruk
18	Indicatielampje Brandstofniveau
19	Indicatielampje Motor voorgloeien
20	Contactschakelaar
21	Schakelaar Begrenzersysteem (niet op 18 A)



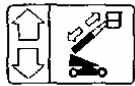
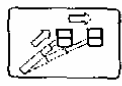

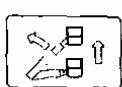

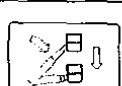
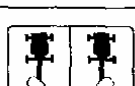

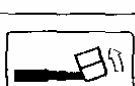
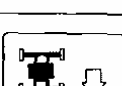


2. Bovenbediening



No.	Benaming	No.	Benaming
1	Schakelaar snelheidskeuze	13	Indicatielampje Overbelasting
2	Schakelaar noodpomp	14	Indicatielampje Brandstofniveau
3	Schakelaar t.b.v. omgevingsverlichting (optioneel)	15	Indicatielampje Bereikbegrenzer
4	Schakelaar Platform draaien	16	Indicatielampje Motorstoring
5	Indicatielampje Hydraulische generator (optioneel voor VS-markt)	17	Indicatielampje Scheefstand
6	Schakelaar Jib	18	Noodstop-schakelaar
7	Indicatielampje Hydraulische generator (optioneel voor VS-markt)	19	Claxon
8	Indicatielampje Horizontale/Verticale positie	20	Starter
9	Keuzeschakelaar Horizontaal/Verticaal	21	Bediening Rijsnelheid
10	Schakelaar Horizontaalstand platform	22	Bediening Mast omhoog/omlaag
11	Bediening snelheid horizontaal/verticaal	23	Bediening Mast In/uit
12	Indicatielampje Systeemstoring	24	Bediening mast draaien

3. Overzicht pictogrammen

	UIT		Indicatie motorstoring
	Onderbediening		Horizontale/Verticale beweging
	Voorgloeien		Waarschuwing Scheefstand
	Motor starten		Platform vrijmaken
	Bovenbediening		Motor starten
	Indicatie voorgloeien		Noodpomp
	Brandstofmeter		Voorcontrole
	Oliedrukmeter		Hoge snelheid
	Watertemperatuurmeter		Lage snelheid
	Laadstroomindicatie		Hoge rijsnelheid
	Indicatie bereikbegrenzer		Sperinrichting differentieel

	Mast zwenken		Telescoop / Horizontaal (IN)
	Mast in/uitschuiven		Telescoop / Horizontaal (UIT)
	Mast omlaag/omhoog		Platformverplaatsing / Verticaal (OP)
	Sturen		Platformverplaatsing / Verticaal (NEER)
	Platform zwenken		Rijden (vooruit)
	Platformregeling (OMHOOG)		Rijden (achteruit)
	Platformregeling (OMLAAG)		Claxon

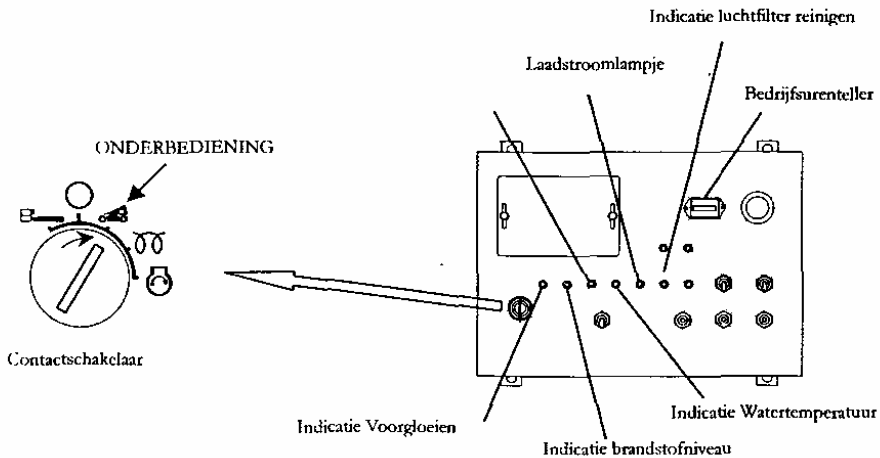
X Bediening

1. Motor starten

1.1 Motor starten vanaf onderbediening

Start de motor vanaf de onderbediening als volgt.

- (1) Draai de contactsleutel op de onderbediening in de stand ONDERBEDIENING. Controleer vervolgens of zowel het oliedruk- als het laadstroomlampje gaat branden.



(a) Laadstroomlampje

Na het starten van de motor gaat het laadstroomlampje uit. Als het lampje gaat branden terwijl de motor draait, is er een storing in het laadstroomsysteem.

LET OP:

Als dit lampje gaat branden terwijl de motor draait, stel dan de machine buiten gebruik en controleer dan het laadstroomsysteem, met name de dynamo en de aandrijfriem.

(b) Oliedruklampje

Na het starten van de motor gaat het oliedruklampje uit. Als het lampje gaat branden terwijl de motor draait, dan zijn er problemen met de motorsmering.

LET OP:

Als dit lampje gaat branden terwijl de motor draait, controleer dan de motorsmering op storingen en ga na of er misschien te weinig olie in de motor zit, of er een lekkage is of dat het oliefilter verstopt zit.

(c) Indicatielampje LuchtfILTER reinigen

Dit lampje gaat branden wanneer het luchtfILTER verstopt is. Reinig of vervang het luchtfILTERelement wanneer dit lampje brandt terwijl de motor draait.

(d) Indicatielampje watertemperatuur

Wanneer de koelwatertemperatuur plotseling erg hoog oploopt, wordt de motor uitgeschakeld en gaat dit lampje branden om oververhitting van de motor te voorkomen. Het lampje gaat niet branden wanneer de contactsleutel alleen in de contactstand "ONDERBEDIENING" geschakeld wordt.

LET OP:

Indien dit lampje tijdens werkzaamheden, gebruik de machine dan niet meer en controleer het koelsysteem van de motor op een eventueel tekort aan koelwater of een defecte aandrijfriem.

GEVAAR!

Wanneer de motor oververhit raakt, mag u de radiateur dop niet verwijderen aangezien er dan heet water uit kan ontsnappen dat brandwonden kan veroorzaken.

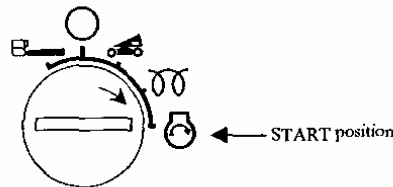
(e) Indicatielampje brandstofniveau

Dit lampje gaat branden bij een laag brandstofniveau. Vul brandstof aan wanneer dit lampje gaat branden.

(f) Bedrijfsurenteller

De bedrijfsurenteller werkt alleen wanneer de motor draait.

- (2) Druk de contactsleutel omlaag en draai deze in de START-stand om de motor te starten.



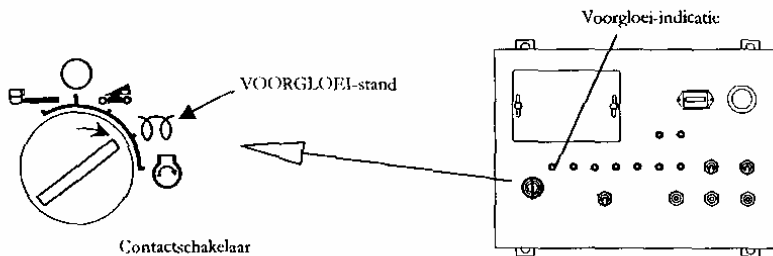
LET OP:

Na het starten van de motor moet u de contactsleutel direct terug draaien uit de START-stand. Houd de sleutel niet langer dan 10 seconden in de START-stand. Dit kan namelijk leiden tot schade aan de startmotor.

- (3) Wanneer de motor koud is en slecht start, draait u de contactsleutel in de VOORGLOEI-stand en houdt u de sleutel in deze positie totdat het Voorgloeilampje dooft.

LET OP:

Machines die beschikken over een zgn. hybridemotor die werkt op twee verschillende typen brandstof, zijn niet uitgerust met een Voorgloei-indicatie. Bij dergelijke motoren is voorgloeien overbodig.



OPMERKING

Het voorgloei-indicatielampje gaat branden wanneer de contactsleutel in de stand ONDERBEDIENING of VOORGLOEIEN gedraaid wordt en gaat uit na het voorgloeien.

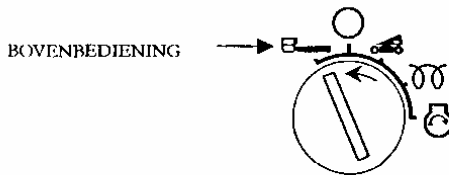
- (4) Na het starten laat u de motor ongeveer 5 minuten stationair draaien om op te warmen.

LET OP:

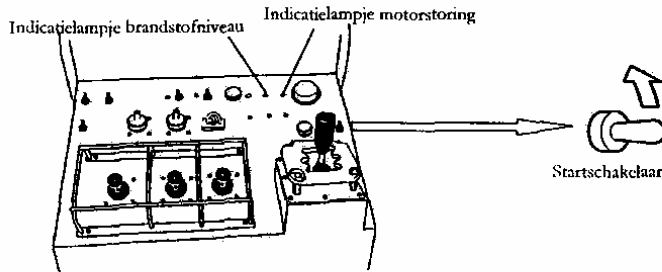
Indien de omgevingstemperatuur lager is dan de minimumtemperatuur die voor de hydraulische olie geldt, warmt u de machine op om de hydraulische olie op temperatuur te brengen alvorens de machine te gebruiken.

1.2 Motor starten vanaf bovenbediening

- (1) Draai de contactsleutel in de contactstand BOVENBEDIENING.



- (2) Neem plaats op het platform en bedien vervolgens de startschakelaar zonder daarbij het voetpedaal in te trappen om de motor te starten.



OPMERKING

- **Indicatielampje motorstoring**

Dit lampje gaat branden wanneer de contactsleutel in de contactstand BOVENBEDIENING geplaatst staat en dooft zodra de motor start.

- **Indicatielampje brandstofniveau**

Dit lampje gaat branden bij een laag brandstofniveau. Vul de brandstof aan zodra dit lampje gaat branden.

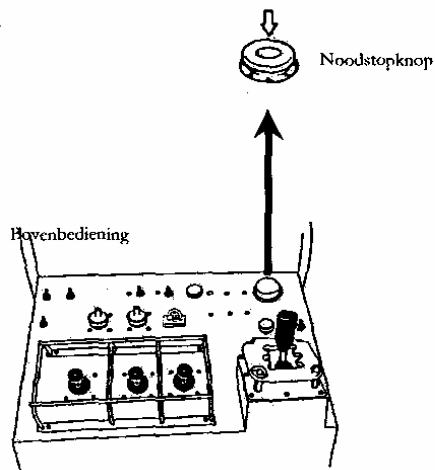
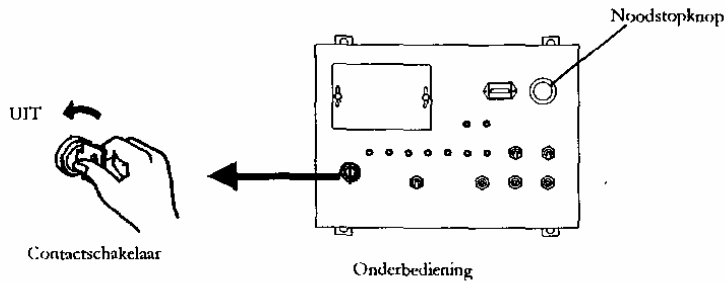
LET OP

Als het indicatielampje bij motorstoring gaat branden terwijl de motor draait, dan vertoont de motor een storing. Stop in dat geval het gebruik van de machine en inspecteer de motor van de machine. Om de motorstoring op te sporen, dient u te na te gaan of de indicatielampjes voor machinebelasting, oliedruk, koelwatertemperatuur of luchtfilter op de onderbediening branden.

2. Motor buiten bedrijf stellen

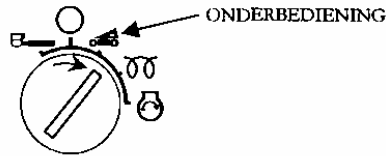
Om de motor vanaf de onderbediening buiten bedrijf te stellen, drukt u ofwel op de noodstopknop of draait u de contactsleutel in de stand UIT.

Wanneer u de motor wilt uitschakelen vanaf het platform, drukt u de noodstopknop in.



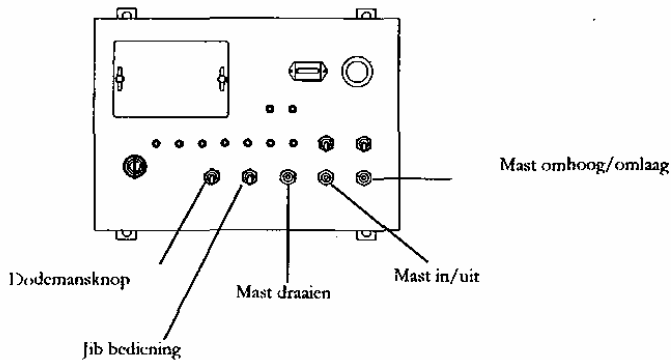
3. Onderbediening (Bediening vanaf de werkvloer)

Let erop dat u de contactsleutel in de contactstand ONDERBEDIENING draait om de machine met behulp van de onderbediening te kunnen bedienen.



3.1 Mast- en jib-bediening

Houd de dodemansknop ingedrukt om de verschillende mast- en jib-functies te kunnen uitvoeren.



3.1.1 Mast omhoog en omlaag verplaatsen

Houd de dodemansknop ingedrukt en beweeg de mast met behulp van de hiervoor bedoelde schakelaar omhoog en omlaag.

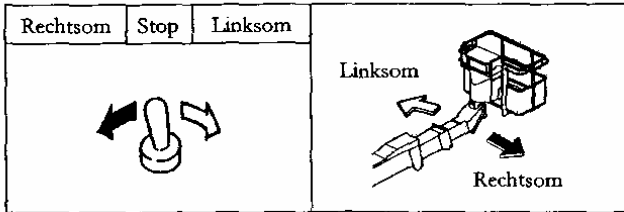
Mast omhoog		
Stop		
Mast omlaag		

LET OP

Druk de mast en het platform niet tegen de grond bij het omlaag bewegen.

3.1.2 Mast draaien

Houd de dodemansknop ingedrukt en draai de mast met behulp van de hiervoor bedoelde schakelaar.



GEVAAR

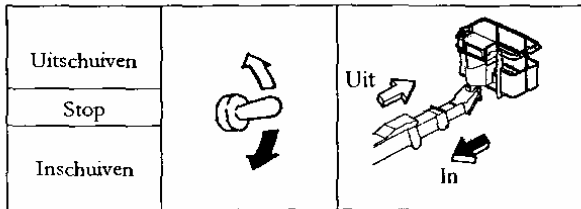
Alvorens u de mast draait, moet u controleren of er zich geen obstakels binnen het bereik van het draaiplateau bevinden.

LET OP

De mast draait niet soepel wanneer de machine schuin staat.

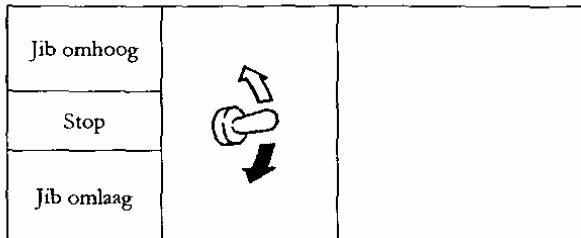
3.1.3 Mast in- en uitschuiven

Houd de dodemansknop ingedrukt en gebruik de telescoopschakelaar voor de mast om deze in- of uit te schuiven.



3.1.4 Jib-bediening

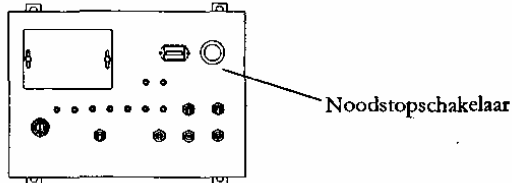
Houd de dodemansknop ingedrukt en gebruik de jib-schakelaar om de jib omhoog en omlaag te bewegen.



3.2 Gebruik van de noodstop

Gebruik hiervoor de noodstopknop. Wanneer de noodstop ingedrukt wordt, stopt de motor en worden alle machinefuncties geblokkeerd. Druk op de noodstopknop in de volgende gevallen:

- (1) Wanneer u de motor uit wilt schakelen.
- (2) Indien het personeel op de werkvloer van mening is, dat bediening vanaf het platform (bovenbediening) onveilig is.
- (3) Wanneer de machine door een storing onbestuurbaar is.



OPMERKING

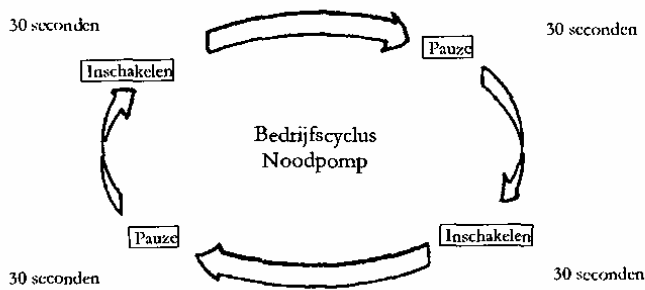
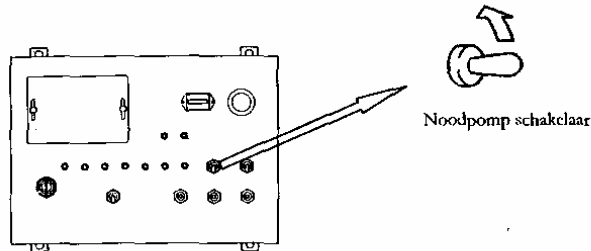
Om de werkzaamheden te hervatten, trekt u de noodstopknop naar u toe.

LET OP

- Als de mast geleidelijk omlaag zakt nadat de noodstopknop ingedrukt is, dan betreft het mogelijk een natuurlijke neerwaartse beweging van de hydraulische cilinder. In een dergelijk geval dient u de motor opnieuw te starten met de contactschakelaar en vervolgens de mastbesturing in te schakelen om te voorkomen dat de mast en het platform in aanraking komen met eventuele obstakels. Laat vervolgens het platform tot op de vloer zakken en gebruik de machine niet meer.
- Als de noodstop werd ingeschakeld omdat er een storing in de machine optrad, staak het gebruik van de machine dan onmiddellijk en neem contact op met een servicebedrijf van Aichi voor nadere inspectie.

3.3 Gebruik van de noodpomp (hulppomp)

Als de machine door een motorstoring of een defect van de hoofdpomp niet werkt, gebruik dan de noodpomp om het platform te laten zakken. U hoeft de dodemansknop niet ingedrukt te houden wanneer u de mast met de noodpomp bedient met behulp van de onderbediening.



LET OP

- Schakel de noodpomp om de 30 seconden in. Indien de pomp langer dan 30 seconden achtereenvolgens ingeschakeld wordt, kan deze beschadigd raken.
- Belast de noodpomp niet te zwaar door deze bijvoorbeeld te gebruiken om het voertuig te verplaatsen.

OPMERKING

Als de noodstopshakelaar ingedrukt is op de bovenbediening en er geen operator op het platform staat, kan het platform omlaag bewogen worden door de noodpompschakelaar en de bedieningsorganen voor de mast gelijktijdig te bedienen vanaf de onderbediening.

3.4 Horizontaal plaatsen van het platform

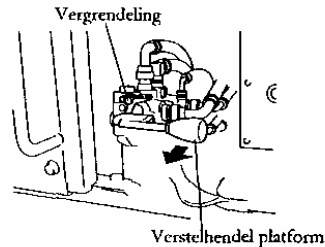
Wanneer het platform niet horizontaal staat, kunt u het als volgt afstellen:

- (1) Plaats de machine op een stevige, vlakke ondergrond en plaats de mast in een zodanige positie dat het platform vlak komt te staan.

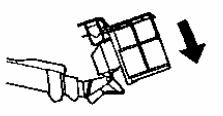

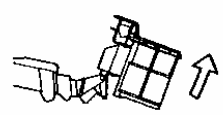

GEVAAR

Er mogen zich geen personen of voorwerpen op het platform bevinden terwijl u het platform horizontaal stelt.

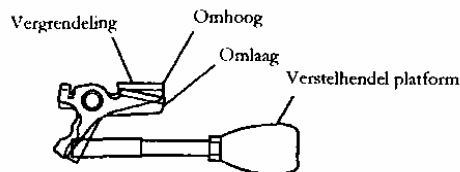
- (2) Trek aan de verstelhendel voor het platform terwijl u de vergrendeling die naast de onderbediening geplaatst is, omlaag drukt.



- (3) Houd de dodemansknop ingedrukt en gebruik de telescoopbediening van de mast om het platform horizontaal af te stellen.
 - Om het platform naar voren te kantelen, zet u de telescoopschakelaar van de mastbediening in de positie "UIT".
 - Om het platform naar achteren te kantelen, plaatst u de telescoopschakelaar van de mastbediening in de positie "IN".

Naar voren kantelen		Telescoop (UIT) 
Naar achteren kantelen		Telescoop (IN) 

- (4) Nadat u het platform in de horizontale stand heeft geplaatst, plaatst u de verstelhendel van de platformregeling terug in de uitgangspositie en controleert u of de vergrendeling naar boven gericht staat.



- (5) Voer de mastbewegingen Omhoog, Omlaag en de telescoopfuncties van de mast enkele malen achtereen uit en let er hierbij op dat het platform in de horizontale positie blijft.

OPMERKING

Wanneer de mast geheel ingeschoven is, kan het zijn dat het platform erg traag kantelt. Om de snelheid op te voeren, dient u de verstelhendel van de platformregeling in de uitgangspositie te zetten en de mast ongeveer 1 meter uit te schuiven en de horizontale positie van het platform daarna zoals hierboven omschreven in te stellen.

3.5 Ontluchten van het circuit voor de platformregeling

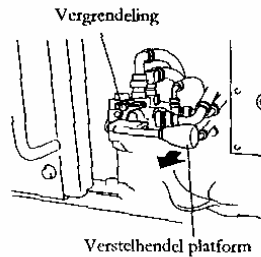
Indien het platform na het instellen niet in de horizontale stand blijft staan, kan er lucht binnengedrongen zijn in het hydraulisch circuit voor de platformregeling. Wanneer dat het geval is, dient u het circuit op de onderstaande manier te ontluchten.

- (1) Plaats de machine op een stevige, vlakke ondergrond ; plaats de mast in de horizontale stand en schuif de mast vervolgens ongeveer 1 meter uit.

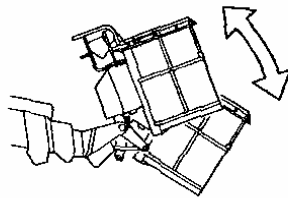
GEVAAR

Er mogen zich geen personen op het platform bevinden terwijl u het circuit ontluicht.

- (2) Trek aan de verstelhendel voor het platform terwijl u de vergrendeling die naast de onderbediening geplaatst is, omlaag drukt.



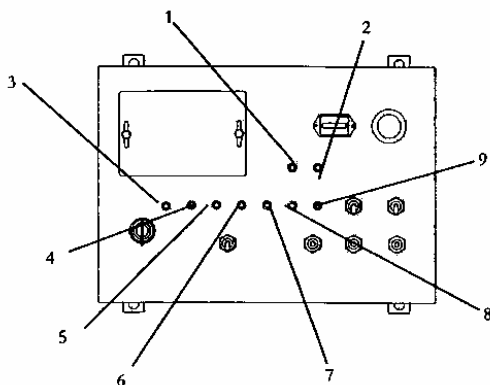
- (3) Houd de dodemansknop ingedrukt en gebruik de telescoopfunctie van de mast om het platform enkele malen achtereen geheel naar voren en naar achteren te kantelen.



- (4) Nadat u het platform in de horizontale stand heeft geplaatst, plaatst u de verstelhendel van de platformregeling terug in de uitgangspositie en controleert u of de vergrendeling naar boven gericht staat.
- (5) Voer de mastbewegingen Omhoog, Omlaag en de telescoopfuncties van de mast enkele malen achtereen uit en let er hierbij op dat het platform in de horizontale positie blijft.

3.6 Indicatielampjes

De onderbediening is voorzien van de volgende indicatielampjes:



1.	Indicatie systeemstoring	6.	Indicatie Watertemperatuur
2.	Indicatie Overbelasting	7.	Indicatie Laadstroom
3.	Indicatie Voorgloeien	8.	Indicatie Luchtfilter reinigen
4.	Indicatie Brandstofniveau	9.	Indicatie Bereikoverschrijding
5.	Indicatie Oliedruk	10.	-----

(1) Indicatielampje Systeemstoring

Dit lampje gaat branden wanneer er storing optreedt in het computersysteem van de besturing.

LET OP:

Gebruik de machine niet meer en neem contact op met een servicebedrijf van Aichi voor nadere inspectie wanneer dit lampje knippert. Het lampje knippert ook wanneer de machine extreem overheelt, hoewel er in dat geval geen sprake is van een storing.

(2) Indicatielampje Overbelasting

Wanneer het platform te zwaar belast wordt, gaat dit lampje knipperen, hoort u het alarmsignaal en worden alle machinefuncties geblokkeerd.

(3) Indicatielampje Voorgloeien (alleen bij modellen met dieselmotor)

Dit lampje licht op wanneer de contactsleutel in de stand ONDERBEDIENING of VOORGLOEIEN geschakeld wordt en dooft na het voorgloeien van de motor.

(4) Indicatielampje Brandstofniveau

Dit lampje gaat branden bij een laag brandstofniveau. Vul de brandstof aan wanneer dit lampje gaat branden.

(5) Indicatielampje Oliedruk

Na het starten van de motor dooft dit lampje. Controleer de motor op een mogelijk gebrek aan motorolie wanneer dit lampje gaat branden terwijl de motor draait.

(6) Indicatielampje Watertemperatuur

Wanneer de koelwatertemperatuur abnormaal hoog oploopt, slaat de motor af en gaat dit lampje branden om oververhitting van de motor te voorkomen. Controleer het koelsysteem wanneer dit lampje gaat branden.

(7) **Indicatielampje Laadstroom**

Na het starten van de motor gaat dit lampje uit. Controleer de verschillende onderdelen van het laadstroomcircuit, zoals de dynamo en de aandrijfriem wanneer dit lampje gaat branden terwijl de motor draait.

(8) **Indicatielampje Luchtfilter reinigen**

Dit lampje gaat branden wanneer het luchtfilter verstopt zit. Reinig of vervang het filterelement wanneer dit lampje gaat branden terwijl de motor draait.

(9) **Indicatielampje Bereikoverschrijding**

Dit lampje gaat branden wanneer het werkbereik van het platform begrensd wordt door het begrenzersysteem dat in zo'n geval het uitschuiven en naar beneden verplaatsen van de mast blokkeert.

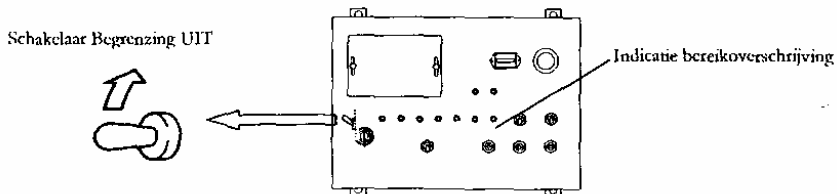
LET OP:

Dit lampje gaat branden wanneer er een storing optreedt in het begrenzersysteem. Stop het gebruik van de machine en neem contact op met een servicebedrijf van Aichi voor nadere inspectie wanneer dit indicatielampje gaat branden.

3.7 Begrenzersysteem uitschakelen

LET OP

Gebruik deze schakelaar alleen in een noodgeval.



Als de machine door een storing niet werkt, verplaats het platform dan omlaag met behulp van deze schakelaar, en wel als volgt:

- (2) Schakel de begrenzerschakelaar in de UIT-stand en houd deze vast. Het alarm gaat wanneer deze schakelaar bediend wordt.
- (3) Schuif de mast volledig in met de telescoopbediening van de mast.
- (4) Laat de mast omlaag zakken met de hendelbediening.

GEVAAR

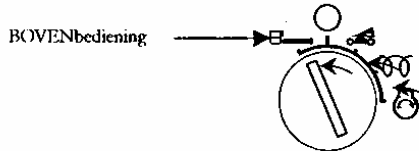
Zowel het begrenzersysteem als de overbelastingscontrole van de machine zijn uitgeschakeld wanneer deze schakelaar bediend wordt. Daarom moet u het bereik van het platform niet vergroten terwijl u het naar beneden laat zakken met behulp van deze schakelaar.

LET OP

- Deze schakelaar die het begrenzersysteem uitschakelt dient uitsluitend gebruikt te worden wanneer het begrenzersysteem niet naar behoren functioneert of wanneer de overbelastingscontrole het signaal krijgt dat het platform overbelast is.
- Als het begrenzersysteem weigert, dan gaat het indicatielampje Overbelasting knipperen om aan te geven dat er zich een storing voordoet. Gebruik de machine niet meer en neem contact op met een servicebedrijf van Aichi voor nadere inspectie wanneer dit lampje knippert.

4. Bovenbediening (bediening vanaf platform)

Let erop dat u de contactsleutel in de contactstand BOVENBEDIENING draait om de machine met behulp van de bovenbediening te kunnen bedienen.



GEVAAR

- Draag altijd een goedgekeurd veiligheidsharnas en bevestig het veiligheidskoord ervan aan het daarvoor bestemde bevestigingspunt nadat u op het platform plaats genomen heeft.
- Blijf altijd recht op de platformvloer staan en zorg voor een stabiele werkhouding.
- Reik of begeef u niet buiten het bereik van het platform.

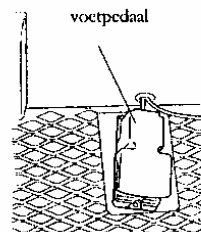
LET OP

- Alvorens met uw werkzaamheden te beginnen, dient u steeds te controleren of het platform horizontaal staat. Stel de platformpositie zonodig af met behulp van de hendel op het stelmechanisme.
- Om schilderwerkzaamheden uit te kunnen voeren, stelt u het platform eerst op in de werkpositie en dient u eraan te denken het afdekkapje van de bovenbediening te sluiten om te vermijden dat de waarschuwingsstickers niet met verf beklad worden.
- Verwijder olie en water dat op het platform gemorst is om te voorkomen dat personeel uitglijdt en valt tijdens werkzaamheden op het platform.
- Controleer de omgeving van de machine en kijk of er zich geen personen of obstakels in uw buurt of binnen het bereik van de machine bevinden voordat u de machine bedient.
- Let met name goed op wanneer u de mast draait. Kijk goed of er personen of obstakels binnen de draaicirkel van het draaiplateau staan.
- Leg geen voorwerpen in de buurt van de bedieningshendels die ertussen vast kunnen raken en zo onbedoelde bewegingen van de machine tot gevolg kunnen hebben.

4.1 Voetpedaal

Trap het in om de machine vanaf het platform te kunnen bedienen. Onderstaande functies zijn echter uit te voeren zonder het voetpedaal daarbij te bedienen.

- Starten van de motor
- Noodstop
- Claxon
- Inschakelen werkverlichting (optie)
- Inschakelen koplampen (optie)

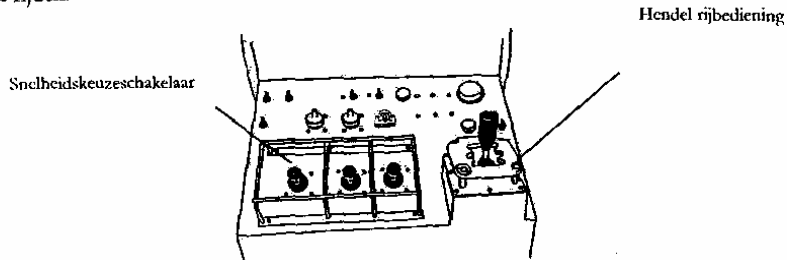


LET OP

Het voetpedaal mag op geen enkele wijze uitgeschakeld worden, bijvoorbeeld door het in een bepaalde positie te fixeren.

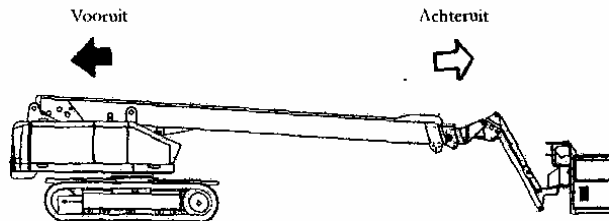
4.2 Rijden met de machine

Gebruik de hendel voor de rijrichting, de stuurtoetsen en de snelheidskeuzeschakelaar om met de machine te rijden.



WAARSCHUWING

Wanneer het draaiplateau 180 graden gedraaid wordt, dan rijdt het voertuig in tegengestelde richting van de op de hendel aangegeven rijrichting. Voordat u met het voertuig gaat rijden, dient u eerst de rijrichting te controleren die door middel van pijlvormige markeringen op het onderstel wordt aangeduid.

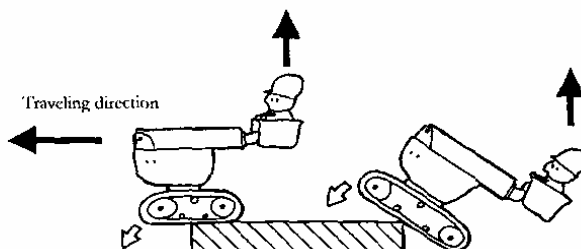


LET OP

- Voordat u met het voertuig gaat rijden, moet u eerst controleren of er zich geen personen of obstakels op uw weg bevinden.
- Wanneer u over ruw terrein rijdt of een helling neemt, schuif de mast dan volledig in en plaats de mast onder de horizontale positie.

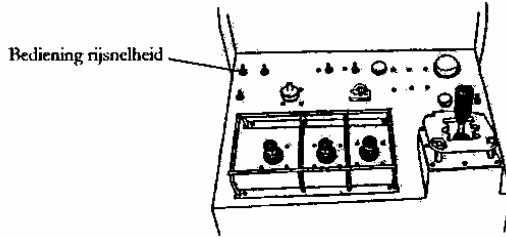
GEVAAR:

Als over een stoep of ongelijk terrein gereden moet worden, wordt het ten strengste aanbevolen om de mast volledig in te schuiven, horizontaal te plaatsen en langzaam en behoedzaam te rijden. De machine zal –zodra het zwaartepunt zich over de stoep of voorbij de oneffenheid verplaatst– plotseling en heftig omhoog of omlaag springen zoals in onderstaand figuur aangegeven. Voordat over een stoep of ongelijk terrein gereden moet worden, controleer de afstand tot eventuele obstakels zowel op de grond als in de lucht. Onzorgvuldigheid kan leiden tot ernstige en zelfs dodelijke verwondingen. Voor meer details zie hoofdstuk “VI Adviezen ten aanzien van veilig machinegebruik”.



4.2.1 Bediening rijsnelheid

De drie snelheden van het voertuig, laag, gemiddeld en hoog zijn met deze keuzeschakelaar in te stellen.



GEVAAR

Selecteer de lage of gemiddelde snelheid om scherpe bochten te nemen. Wanneer u een scherpe bocht neemt bij hoge snelheid, dan beweegt het platform hevig waarbij de kans bestaat dat personeel dat zich op het platform bevindt, naar beneden valt.

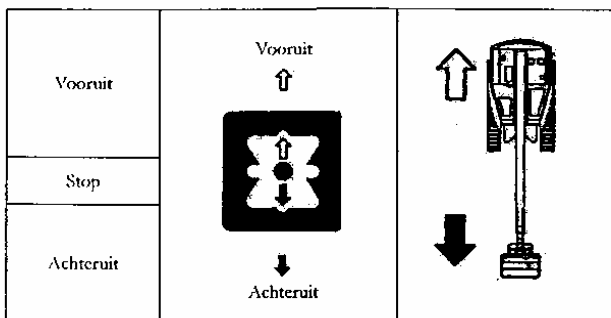
LET OP

Het toerental van de motor neemt automatisch toe wanneer met hoge of gemiddelde snelheid gereden wordt. Bedien de snelheidskeuzeschakelaar niet onder het rijden om te voorkomen dat het voertuig schokkende bewegingen maakt die veroorzaakt worden door abrupte wisseling van de rijsnelheid.

De hoge en gemiddelde snelheid is alleen te selecteren als de mast volledig ingeschoven is en in een positie onder het horizontale vlak geplaatst is. In andere situaties wordt de hoge of gemiddelde snelheid niet bereikt, zelfs niet wanneer de keuzeschakelaar in de snelheid Hoog of Gemiddeld geschakeld wordt. Tijdens rijden over ruw terrein moet u de mast volledig inschuiven en deze onder de horizontale stand plaatsen. Vervolgens zet u de snelheidskeuze in de stand Gemiddeld voor een optimale wegligging van het voertuig.

4.2.2 Recht vooruit en achteruit

Trap het voetpedaal in en plaats de bedieningshendel in de gewenste rijrichting.

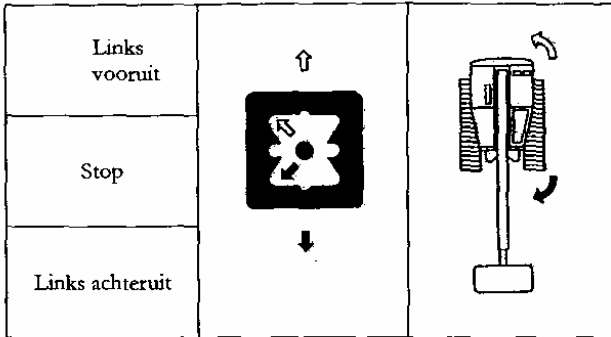


LET OP

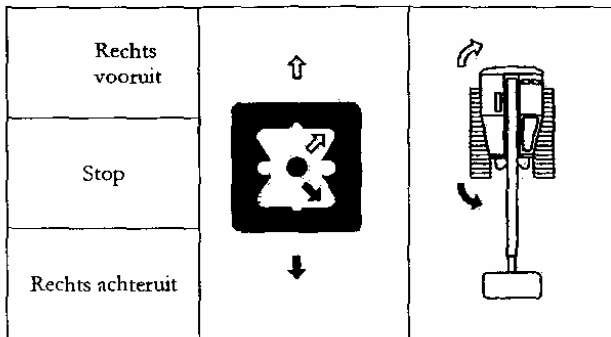
Controleer de rijrichting van de machine aan de hand van de pijlmarkeringen die op het chassis zijn aangebracht, voordat u met het voertuig rijdt.

4.2.3 Rijdend naar links en rechts

Trap het voetpedaal in en gebruik de stuurhendel, zoals in onderstaand figuur, om:
 a) vooruit/achteruit naar links te sturen.

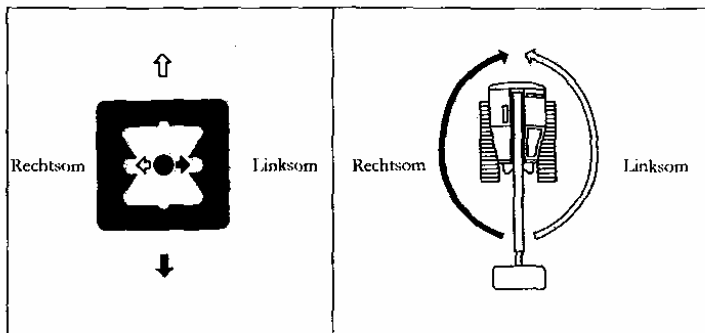


b) vooruit/achteruit naar rechts te sturen.



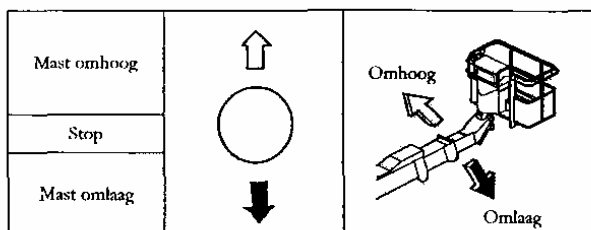
4.2.4 Op de plaats draaien

Trap het voetpedaal in en gebruik de stuurhendel, zoals in onderstaand figuur, om op de plaats rond te draaien.



4.3 Mast omlaag en omhoog verplaatsen

Trap het voetpedaal in en gebruik de bedieningshendel MAST Omhoog/Omlaag om de mast naar boven of naar beneden te verplaatsen.

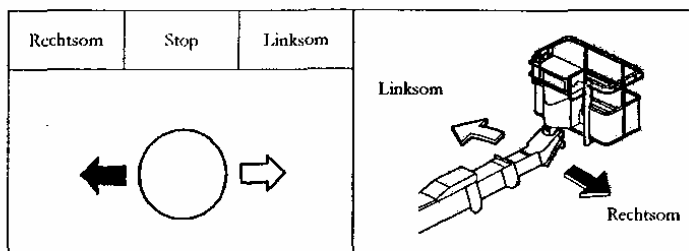


GEVAAR

Zorg dat de mast en het platform de vloer niet raken wanneer u de mast omlaag verplaatst.

4.4 Mast draaien

Trap het voetpedaal in en gebruik de bedieningshendel MAST Draaien om de mast te draaien.



GEVAAR

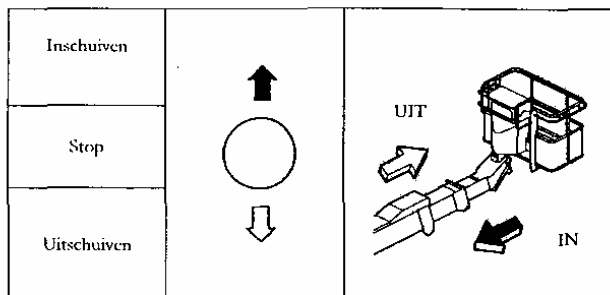
Voordat u de mast draait, dient u te kijken of er geen personen of obstakels in de buurt van het draaiplatform zijn, aangezien het draaiplatform buiten de machine uitsteekt.

LET OP

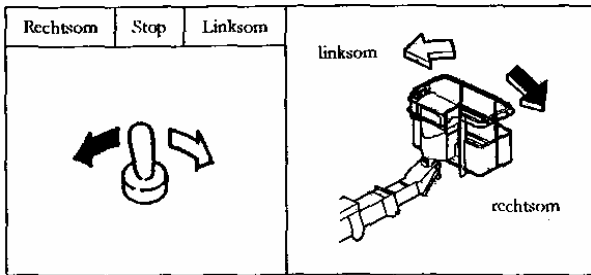
De mast draait niet soepel wanneer de machine gekanteld is.

4.5 Mast in- en uitschuiven

Trap het voetpedaal in en gebruik de telescoopbediening om de mast in- of uit te schuiven.

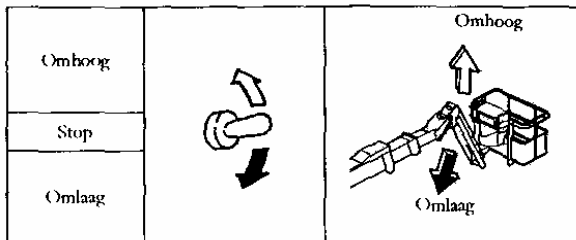


4.6 Platform draaien



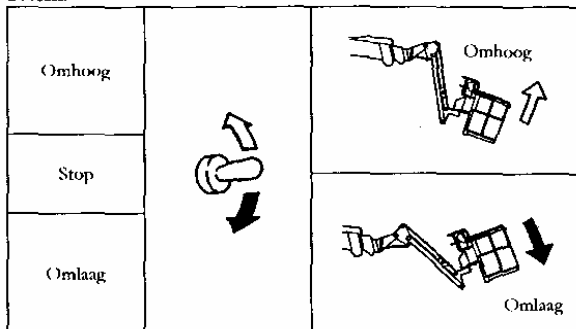
4.7 Jib-bediening

Trap het voetpedaal in en gebruik de jib-bediening om de jib omhoog en omlaag te bewegen.



4.8 Horizontaal plaatsen van platform

Trap het voetpedaal in en gebruik de schakelaar 'horizontaalstand platform' om het platform recht te zetten.



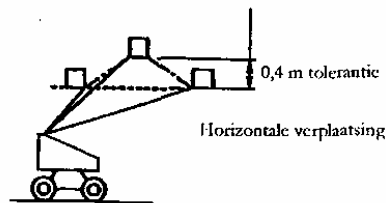
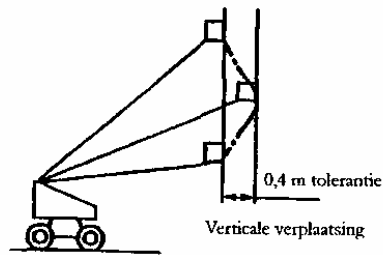
4.9 Horizontale en verticale verplaatsingen uitvoeren

De keuzeschakelaar voor de horizontale en verticale verplaatsing worden in combinatie met de bedieningshendels Mast Omhoog/Omlaag en Mast In /Uit gebruikt om horizontale of verticale verplaatsingen uit te voeren.

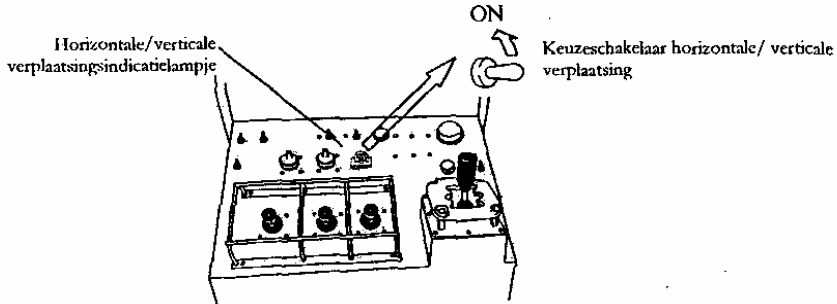
LET OP

De tolerantie van horizontale en verticale verplaatsingen bedraagt 0,4 m. Houd daarom rekening met eventuele obstakels in de omgeving van het platform om horizontale en verticale verplaatsingen veilig uit te kunnen voeren. Wanneer u dit niet doet, kan het platform tijdens werkzaamheden in aanraking komen met deze obstakels.

De horizontale en verticale verplaatsing wordt automatisch afgebroken en het indicatielampje op het bedieningspaneel gaat knipperen wanneer het platform van richting afwijkt en daarbij de tolerantielimiet van 0,4 meter bereikt. Om de verplaatsing opnieuw uit te kunnen voeren, moet u de bedieningshendel in de neutrale stand plaatsen alvorens deze opnieuw te bedienen.




- 1) Schakel de keuzeschakelaar voor horizontale / verticale verplaatsing op de bovenbediening in en trap op het voetpedaal. Controleer vervolgens of het indicatielampje horizontale/verticale verplaatsing gaat branden.



OPMERKING

Het indicatielampje voor Horizontale/verticale verplaatsing gaat alleen branden wanneer het voetpedaal bediend wordt.

- 2) Verticale verplaatsing
Trap het voetpedaal in en gebruik de bedieningshendel Mast Omhoog/Omlaag om het platform in verticale richting te verplaatsen.

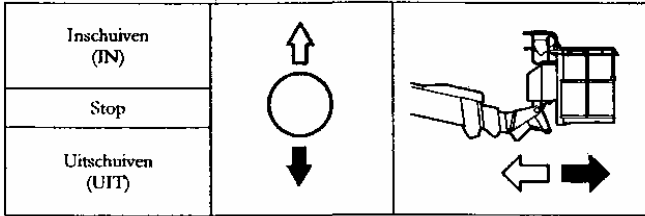
OMHOOG	↑	Omhoog ↑
STOP	○	
OMLAAG	↓	Omlaag ↓

OPMERKING

Tijdens een verticale verplaatsing hoort u een alarmsignaal

3) Horizontale verplaatsing

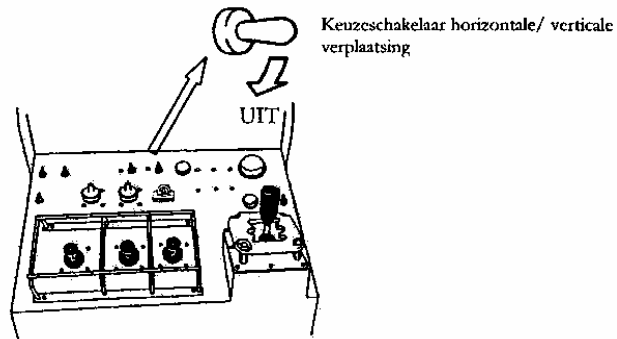
Trap het voetpedaal in en gebruik de bedieningshendel Mast In/Uit om het platform in horizontale richting te verplaatsen.



OPMERKING

Tijdens een horizontale verplaatsing hoort u een alarmsignaal.

- 4) Nadat de horizontale of verticale verplaatsing voltooid is, moet u eraan denken dat u de keuzeschakelaar voor de Horizontale/Verticale verplaatsing uitschakelt.

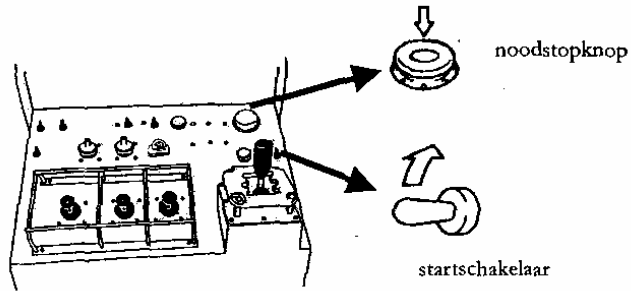


4.10 Gebruik van de noodstop

Druk op de noodstopknop. Wanneer de noodstop ingedrukt wordt, stopt de motor en worden alle machinefuncties geblokkeerd.

Druk de noodstopknop in in de volgende gevallen:

- 1) Wanneer u de motor uit wilt schakelen.
- 2) Indien het personeel op het platform alle machineverplaatsingen uitschakelt om risico's te vermijden.
- 3) Wanneer de machine door een storing onbestuurbaar is.



OPMERKING

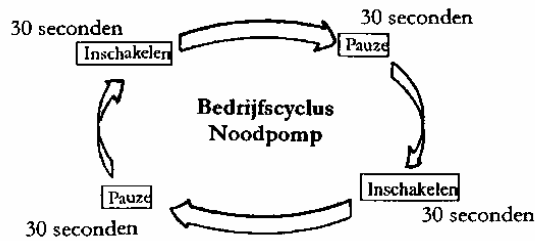
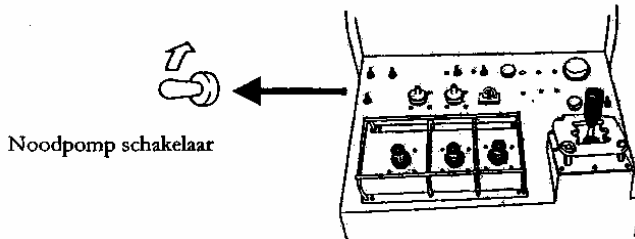
Om de werkzaamheden te hervatten, trekt u de noodstopknop naar u toe.

LET OP

- Als de mast geleidelijk omlaag zakt nadat de noodstopknop ingedrukt is, dan betreft het mogelijk een natuurlijke neerwaartse beweging van de hydraulische cilinder. In een dergelijk geval dient u de motor opnieuw te starten met de startschakelaar en vervolgens de mastbesturing in te schakelen om te voorkomen dat de mast en het platform in aanraking komen met eventuele obstakels. Laat vervolgens het platform tot op de vloer zakken en gebruik de machine niet meer.
- Als de noodstop werd ingeschakeld omdat er een storing in de machine optrad, staak het gebruik van de machine dan onmiddellijk en neem contact op met een servicebedrijf van Aichi voor nadere inspectie.

4.11 Gebruik van de noodpomp (hulppomp)

Als de machine door een motorstoring of een defect van de hoofdpomp niet werkt, gebruik dan de noodpomp om het platform te laten zakken.

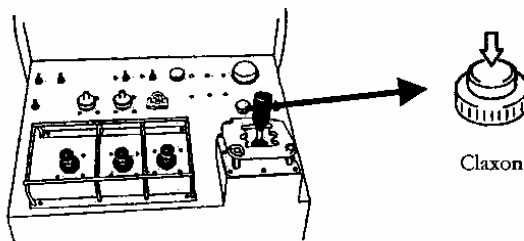


LET OP

- Schakel de noodpomp om de 30 seconden in. Indien de pomp langer dan 30 seconden achtereenvolgens ingeschakeld wordt, kan deze beschadigd raken.
- Belast de noodpomp niet te zwaar door deze bijvoorbeeld te gebruiken om het voertuig te verplaatsen.

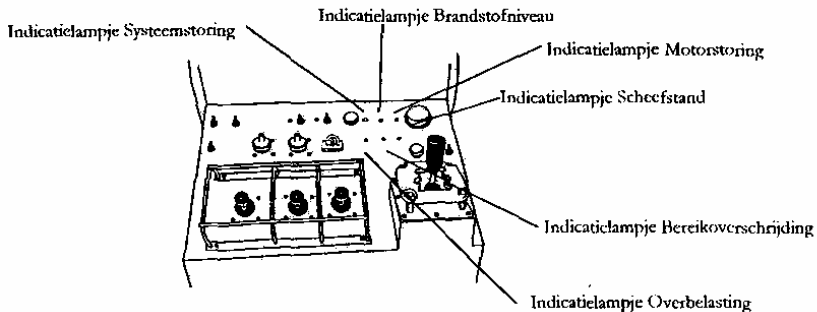
4.12 Claxonbediening

Als de bedieningsknop wordt ingedrukt, hoort u de claxon. Druk op de claxonknop voordat u met de uitvoering van werkzaamheden begint om personeel in de machineomgeving te waarschuwen.



4.13 Indicatielampjes

De bovenbediening is uitgerust met de volgende indicatielampjes.



- 1) **Indicatielampje Overbelasting**
Wanneer het platform overbelast wordt, gaat dit lampje knipperen en hoort u het alarmsignaal waarna alle machinefuncties worden geblokkeerd.
- 2) **Indicatielampje Systeemstoring**
Dit lampje gaat knipperen wanneer er storing optreedt in het computersysteem van de besturing.

LET OP:

Gebruik de machine niet meer en neem contact op met een servicebedrijf van Aichi voor nadere inspectie wanneer dit lampje knippert. Het lampje knippert ook wanneer de machine extreem overhelt, hoewel er in dat geval geen sprake is van een storing.

- 3) **Indicatielampje Brandstofniveau**
Dit lampje gaat branden bij een laag brandstofniveau. Vul de brandstof aan wanneer dit lampje oplicht.
- 4) **Indicatielampje Bereikoverschrijding**
Dit lampje gaat branden wanneer het werkbereik van het platform begrensd wordt door het begrenzersysteem dat in zo'n geval het uitschuiven en naar beneden verplaatsen van de mast blokkeert.

LET OP:

Dit lampje gaat branden wanneer er een storing optreedt in het begrenzersysteem. Stop het gebruik van de machine en neem contact op met een servicebedrijf van Aichi voor nadere inspectie.

- 5) **Indicatielampje Motorstoring**
Dit lampje gaat branden als er een motorstoring optreedt, bijvoorbeeld een defect laadstroomsysteem, een abnormaal lage oliedruk of een abnormaal hoge koelwatertemperatuur. Controleer welke indicatielampjes op de onderbediening branden om de oorzaak op te sporen.
- 6) **Indicatielampje Scheefstand**
Dit lampje gaat branden en u hoort het alarmsignaal wanneer de machine meer dan 5 graden overhelt. Beweeg het platform niet omhoog wanneer dit lampje knippert.

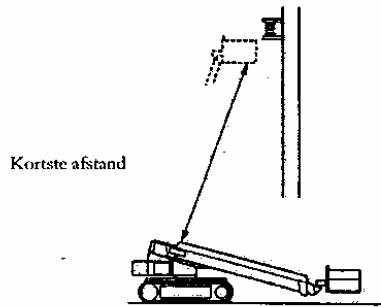
XI Werkopstelling

GEVAAR:

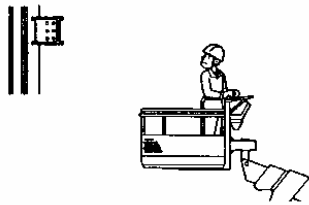
- Stel de machine op een stevige, vlakke ondergrond op voordat u het platform naar boven verplaatst.
- De machine kan kantelen wanneer deze op een zachte of ongelijke ondergrond opgesteld wordt.
- De maximale vloerdruk bedraagt voor het type:

SR18A/AJ	0,85 kg/cm ²
SP21A/AJ	1,0 kg/cm ²

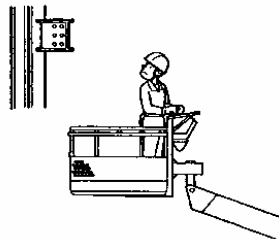
- 1) Stel de machine zoveel mogelijk nabij de werkplek op.



- 2) Draai en hef de mast zover dat de werkplek op een lijn ligt met de uitschuifrichting van de mast.



- 3) Schuif de mast zover uit dat de werkplek binnen een goed bereikbare afstand van het platform komt.



OPMERKING

Draai het platform indien nodig.

- 4) Na afloop van de werkzaamheden herhaalt u de beschreven stappen in omgekeerde volgorde om het platform naar de vloer te brengen.

XII Transporteren van de machine

1. Met behulp van rijplaten

Wanneer de machine op een transportvoertuig getransporteerd wordt, dient u de onderstaande voorzorgsmaatregelen in acht te nemen:

- 1) Laad/los de machine op / van een transportvoertuig dat op een solide, vlakke ondergrond opgesteld staat.

GEVAAR

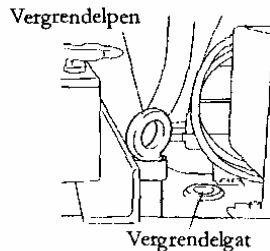
- De rupsbanden kunnen van de machine afschieten wanneer de hellingshoek te groot is.

LET OP

- Tijdens het laden en lossen dient u voor een transportbegeleider te zorgen die erop let dat de rupsbanden van de machine niet naast de rijplaten of het transportbed van de dieplader lopen.
 - Het indicatielampje bij systeemstoring kan knipperen wanneer de machine tijdens het rijden over de rijplaten extreem overheelt. Het betreft in zo'n geval echter geen storing.
- 2) Denk eraan dat u het draaiplateau vergrendelt met behulp van de vergrendelpen en zorg dat het draaiplateau tijdens het transport niet kan ronddraaien.

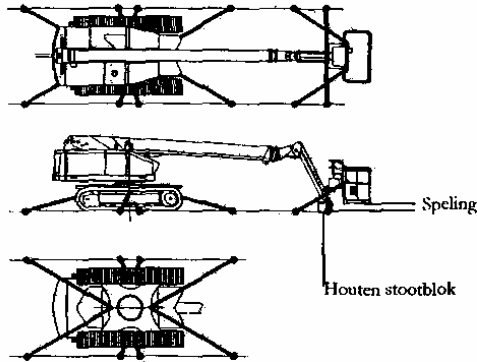
LET OP

Draai het draaiplateau langzaam rond zodat de beide vergrendelgaten in draaiplateau en chassis tegenover elkaar komen te staan en breng vervolgens de vergrendelpen op de plaats aan.



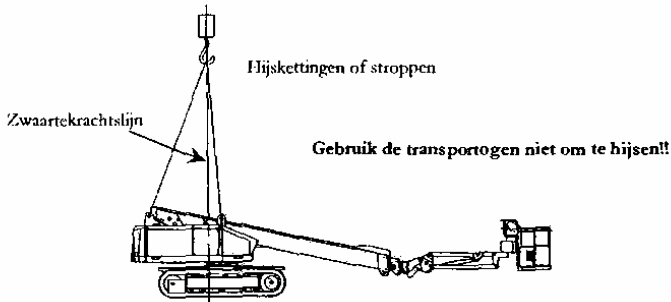
- 3) Controleer of alle portieren en panelen van de machine gesloten en veilig geborgd zijn.
- 4) Bevestig het machinechassis stevig aan het transportbed van de dieplader.
- 5) Bind de mast/jib stevig vast en breng een houten stootblok aan onder het uiteinde van de mast/jib om te voorkomen dat de mast/jib tijdens het transport op en neer beweegt.
- 6) Fixeer het platform op een zodanige manier, dat het niet kan bewegen tijdens het transport. Let er hierbij op, dat er voldoende speling is tussen de onderkant van het platform en het transportbed van de dieplader.

- 7) Trek de transportkettingen die in de onderstaande afbeelding gemerkt zijn met * niet te vast aan. Trek ze zo vast aan, dat het platform niet kan bewegen tijdens het transport.



2. Met behulp van een hijskraan

Steek de hijskettingen of stroppen door de hijsogen die zich onder het draaiplateau bevinden en takel de machine langzaam omhoog.



LET OP

- Gebruik steeds hijskettingen of stroppen die berekend zijn op het gewicht van de machine.

Model	Gewicht
SP18A	12.800 kg
SP18AJ	12.900 kg
SP21A	14.900 kg
SP21AJ	15.200 kg

- Denk eraan dat u de mast volledig inschuift en omlaag plaatst alvorens de machine op te hijsen.

XIII Tabel Smeermiddelen

1. Aanbevolen smeermiddelen

Fabrikant:	Hydraulische olie		Vernellings- bakolie	Smeervet		
	Universeel	Koude bedrijfs- omstandigheden		Universeel	Gear Compound	Molybdeen- vet
Shell	Tellus oil T22 of k22	Tellus oil T15	Spirax EP90	Alvania EP vet 2	Cardium Compound A of D	Retinax AM
Esso	Nuto H22	-	Stand. gear oil 90 Esso GP80	Lititan EP2 Beacon EP2 Niok EP2	JWS2563 Spartal EP2200	Beacon Q2
Mobil	DTE 24	-	Pegasus gear oil 90 Mobilube GX90	Mobilux EP2	Mobiltac QQ	Mobil grease special
Nippon	Super highland 22	Highland wide 15	Gearlube SP90	Epiknock AP2	Cranoc Compound 1	New molynock
Idemitsu kosan	Daphne Super hydraulic oil 22	Daphne Super HydroWR15	Apoloil Gear HE90	Daphne Coronex grease EP No. 2	Daphne Open gear oil No. 1	Daphne Grease M No. 2
Cosmo	Cosmo hydro AW22	-	Cosmo gear GL-4-90	Cosmo grease diner Max EP No.2	Cosmo gear compound No. 2	Cosmo molybdenum Grease No.2
Japan Energy	Hydrax 22	-	Gear 4-90	Resonics Grease EP-2	Gear compound No.2	Resonics grease M-2
Mitsubishi	Hydro fluid EP22	-	Diamond hypoid gear oil 90	Diamond Multipurpose EP grease 2	Mitsubishi gear compound 2	Diamond multipurpose M grease 2
General	Panol 22	-	G gear 4-90	Gemico Grease ME-2	General Gear compound 2	Gemico grease AD-1

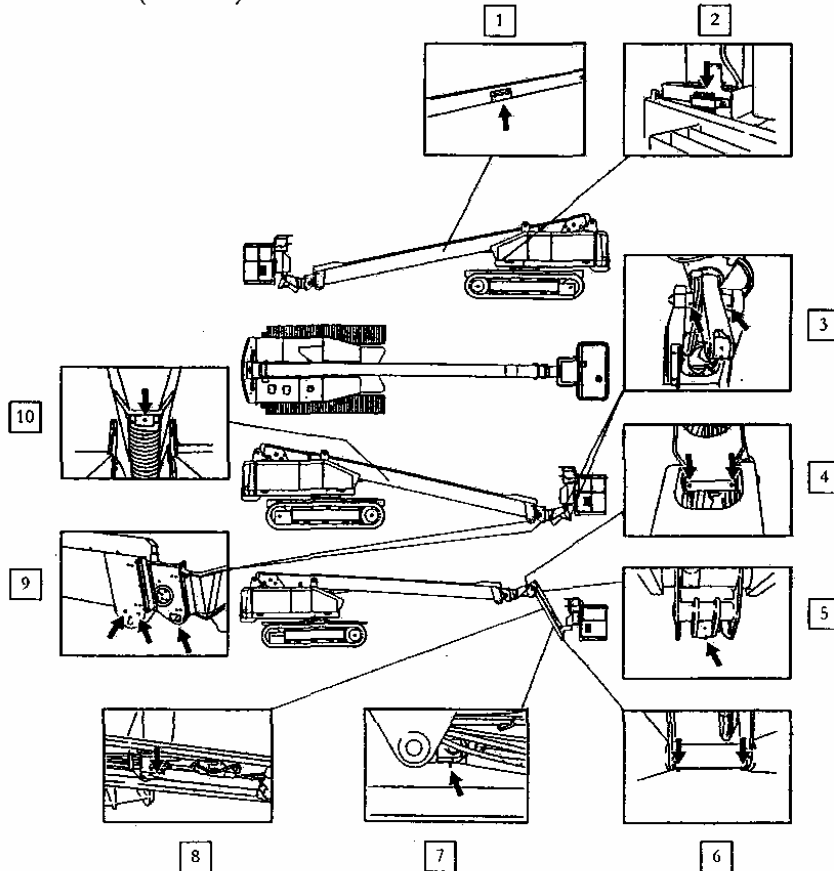
OPMERKING:

Smeer de scharnieren indien nodig met machineolie.

2. Smeerpunten en smeerintervallen

2.1 Elke 100 bedrijfsuren of maandelijks smeren

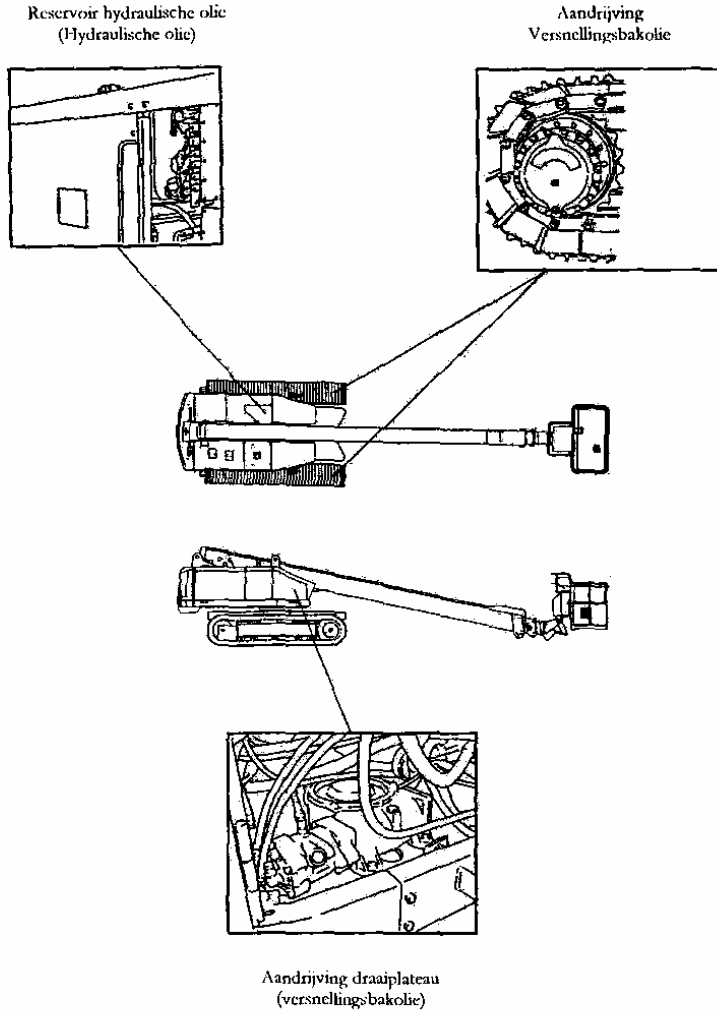
Smeermiddel: (universeel) smeervet



No.	SMEERPUNTEN
1	Draaijen van mast en borgpen van onderste verstelcilinder
2	Draailager, draaikrans, borgpenen van hefcilinder en onderste verstelcilinder.
3	Draaijen voor platform, borgpenen voor hef- en de bovenste verstelcilinder
4	Draaijen voor jib.
5	Borgpenen van bovenste verstelcilinder / Borgpenen zwenkinrichting platform
6	Draaijen voor jib
7	Borgpenen voor jib-cilinder
8	Borgpenen voor jib-cilinder
9	Mastgeleiders
10	Borgpenen van hefcilinder

2.2 Olie verversen elke 1200 bedrijfsuren of 12-maandelijks

(Na 300 bedrijfsuren of 3 maanden bij nieuwe machines)



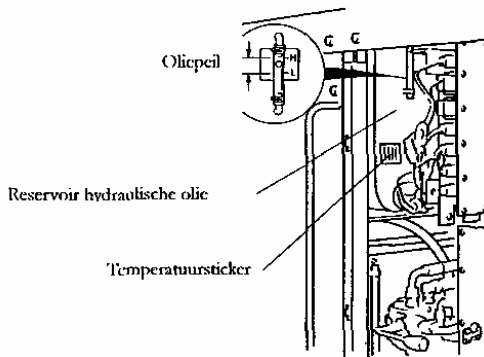
XIV Dagelijks Onderhoud

Voor de constructie van deze machine worden verschillende materialen gebruikt die aan slijtage onderhevig zijn of waarvan de kwaliteit geleidelijk afneemt. Aangezien de veiligheid van bepaalde machineonderdelen slechts met moeite vast te stellen is, dienen deze onderdelen periodiek vervangen te worden met intervallen die in het onderhoudsschema opgenomen zijn.

1. Hydraulische olie

1.1 Bijvullen

Controleer het niveau van de hydraulische olie op de oliemeter en vul de olie bij via de oliedop.

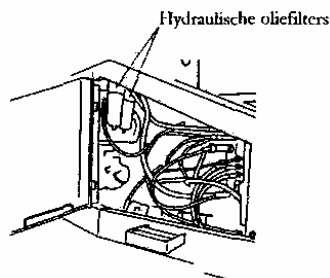


LET OP:

Voordat u het olieniveau controleert, moet u de mast volledig inschuiven en omlaag plaatsen.

1.2 Olie verversen (jaarlijks of na elke 1200 bedrijfsuren)

- 1) Schuif de mast volledig in en plaats deze in de laagste stand.
- 2) Verwijder de aftapplug en laat alle olie uit het reservoir lopen alvorens de aftapplug opnieuw te monteren.
- 3) Vul het reservoir met nieuwe hydraulische olie en controleer het oliepeil.
- 4) Vervang de hydraulische oliefilters tegelijkertijd.



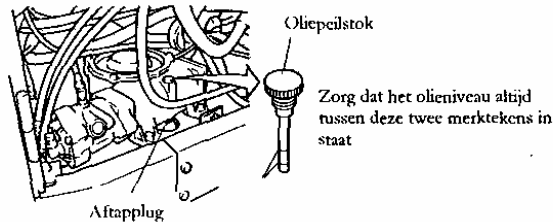
LET OP:

Inhoud hydraulische oliereservoir: 200 liter

2. Versnellingsbakolie van zwenk-aandrijfkast

Vervang de versnellingsbakolie elk jaar of elke 1200 bedrijfsuren

- 1) Verwijder zowel de aftapplug als de peilstok en laat de olie volledig weglopen.
- 2) Bevestig de aftapplug weer en vul de aandrijfkast met nieuwe olie.
Inhoud: 1.7 liter
- 3) Plaats de peilstok terug.

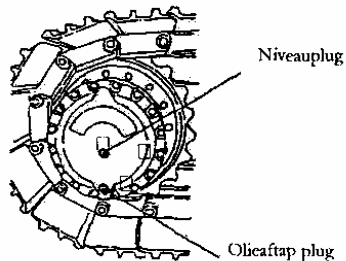


3. Versnellingsbakolie voor rij-aandrijfkast

Vervang de versnellingsbakolie elk jaar of elke 1200 bedrijfsuren.

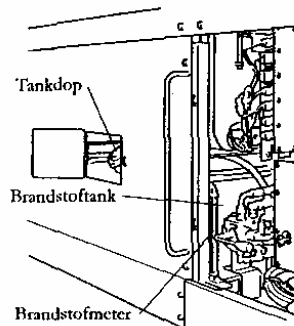
- 1) Verplaats de machine en zorg dat de aftapplug hierbij naar de onderzijde van de aandrijfkast gericht staat, zoals aangegeven in de onderstaande afbeelding.
- 2) Verwijder alle aftappluggen en laat olie eruit lopen voordat u de oude aftapplug opnieuw aanbrengt.
- 3) Vul de aandrijfkast via de smeernippel met nieuwe versnellingsbakolie totdat het voorgeschreven olieniveau (tot onder de niveauplug) bereikt is.
- 4) Monteer de smeernippel en de niveauplug weer in de afdekplaat.

LET OP: Inhoud oliereservoir = 2,5 liter aan een zijde.



4. Brandstof

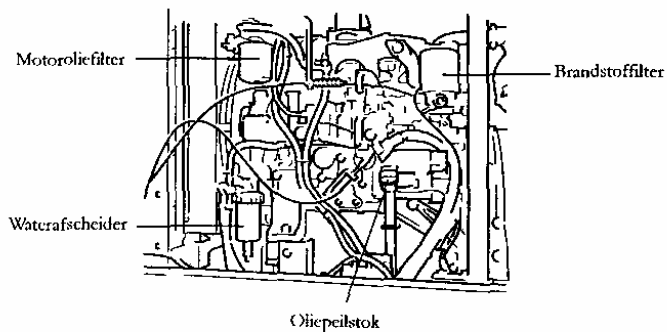
- Gebruik gasolie/diesel als brandstof;
- Controleer de inhoud van de brandstoftank aan de hand van de brandstofmeter; V
- Vul zonodig aan tot het maximum.
Advies: Tankinhoud = 150 liter



5. Motor

Voor details m.b.t. het motoronderhoud verwijzen we naar de handleiding van de fabrikant.

Voorafgaand aan het transport worden nieuwe machines door Aichi af fabriek voorzien van een koelvloeistof met een lange levensduur (bestand tegen minimumtemperatuur van -40°C).



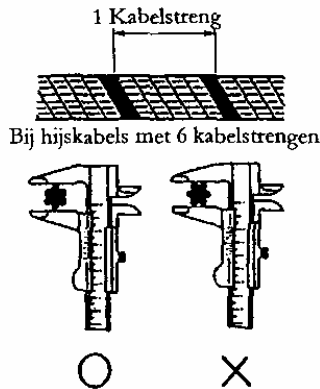
6. Hijskabels

Vervang de hijskabels indien een van de onderstaande defecten geconstateerd worden:

- 1) Geknikte hijskabel
- 2) Uitgerekte of geroeste hijskabel
- 3) Gebroken hijskabel
- 4) Versleten hijskabel. (indien de kabeldiameter meer dan 3% onder de nominale kabeldiameter ligt. Zie onderstaande afbeelding voor de bepaling van de diameter).

LET OP:

Neem voor de vervangingsprocedure contact op met uw Aichi leverancier.



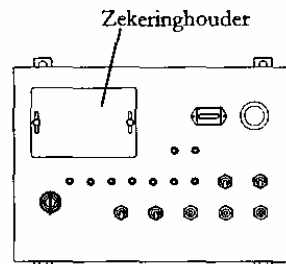
7. Zekeringen

De zekeringhouder bevindt zich onder het paneel van de onderbediening. Als de machine niet naar behoren werkt, kan het zijn dat er een zekering defect is.

LET OP

Wanneer u een zekering vervangt, dient u erop te letten dat de contactsleutel in de stand UIT geschakeld staat.

10 A	5 A	5 A	5 A	10 A	5 A
Motor starten	Noodpomp	Onderbediening	Bovenbediening	Claxon	Bedrijfsurenteller
20 A		10 A		5 A	
CV E Bovenbediening	Motor	CV E Onderbediening	Omgevingsverlichting	Voorgelootsysteem (Brandstofpomp)	Opbergvakje voor zekeringgereedschap
20 A	20 A	10 A	10 A	5 A	



Schema zekeringhouder

8. Hydraulische slangen

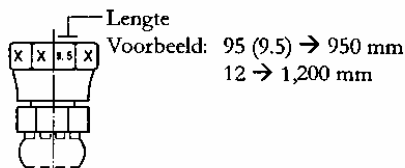
Als er olie wegloopt uit de hydraulische slangen, moet u de machine onmiddellijk buiten gebruik stellen en contact opnemen met een servicepunt van Aichi voor nadere inspectie. Bij het bestellen van nieuwe hydraulische slangen bij een Aichi servicepunt dient u de volgende gegevens bij de hand te houden:

- 1) Type hydraulische slang: rubber of nylon
- 5) Plaats waar de hydraulische slang op de machine gemonteerd is.
- 6) Lengte van de hydraulische slang = de lengte gemeten tussen beide slangkoppelingen

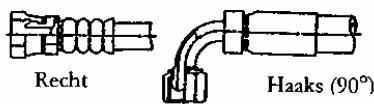
LET OP

De lengte van de slang staat aangegeven op de slangkoppelingen volgens het voorbeeld in onderstaande afbeelding.

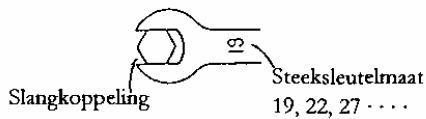
Deze maat geldt echter alleen voor rubberslangen.



- 7) Typen slangkoppelingen.



- 8) Diameter van de slang (controleer deze met een steeksleutel).



- 9) Wapening

1. Beide slanguiteinden gewapend:

2. Volledig gewapende slang:

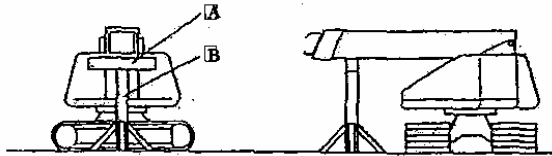
3. Niet gewapende slang:

9. Rupsbanden

Door gebruik kan speling in de rupsbanden ontstaan, derhalve dient u de rupsbanden regelmatig aan te spannen. Een onjuiste spanning kan schade aan de rupsbanden veroorzaken.

9.1 Aanpassen van de rupsbandspanning

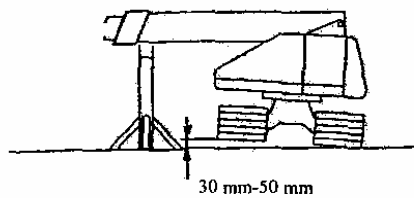
- 1) Plaats de machine op een stevige, gelijke ondergrond, schuif de mast volledig in en draai de mast naar de linker- of rechterzijde van de onderwagen.
- 10) Plaats de maststeun (B) en het houten blok (A) onder het onderste mastdeel zoals in onderstaand figuur weergegeven.



LET OP

Het houten blok (A) moet langer zijn dan de breedte van het onderste mastdeel. Het houten blok moet zo geplaatst worden dat de mast komt te rusten op het midden van het blok. Voor de veiligheid moet de maststeun stabiel staan.

- 11) Druk de mast op het houten blok door de mast langzaam te laten zakken the boom, totdat er een ruimte ontstaat van 30 tot 50 mm tussen de rupsband en de grond.



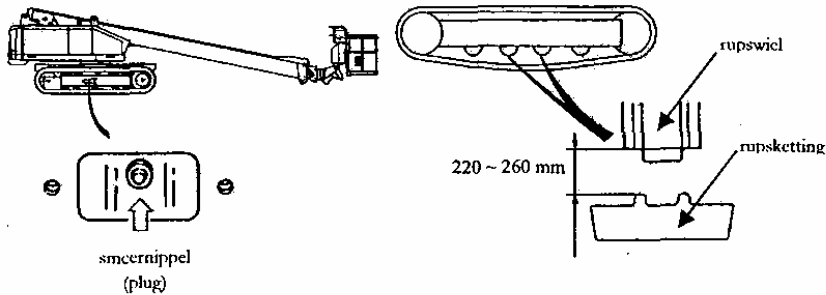
LET OP

- Bedien de mast vanaf de onderbediening!
- Laat de ruimte tussen de rupsband en de grond niet meer worden dan 50 mm. De opstelling van de machine wordt anders instabiel en onveilig.

- 12) Voeg via de smeernippel vet toe aan de vetcilinder waardoor de spanning op de rupsband toeneemt. Stel de ruimte tussen de ketting en de wielen, in het midden van de band, in tussen 220 à 260 mm. Als de rupsband te strak afgesteld is, laat dan het vet weglopen door de plug van de smeernippel los te draaien*.

LET OP

- Draai de plug van de smeernippel nooit meer dan één hele slag los. Zou deze namelijk losschieten, dan kan dat ernstige verwondingen veroorzaken.



- 13) Nadat u één zijde heeft gedaan, draait u de mast 180° en kunt u de andere zijde aanspannen op dezelfde hierboven beschreven wijze.

LET OP

Het is belangrijk dat de rupsbandenspanning aan beide zijden gelijk is.

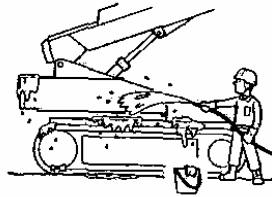
9.2 Onderhoudsinterval voor de rupsbandspanning

Controleer en verstel zonnodig de rupsbandspanning binnen de hieronder aangegeven intervallen.

	Interval
De 1 ^e keer bij een nieuwe machine	Na 10 – 20 werkuren
Daarna	Iedere 800 werkuren of 6 maanden

XV Langere tijd opslaan van de machine

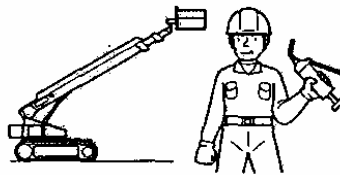
- (1) Maak alle machineonderdelen goed schoon.



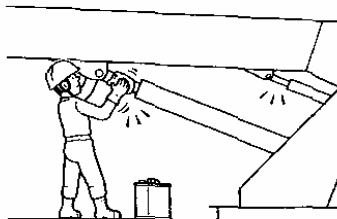
LET OP:

Elektrische componenten niet met water, en zeker niet met hoge druk afspuiten.

- (2) Smeer alle machineonderdelen zorgvuldig met olie of smeervet.



- (3) Breng een roestwerende olielaag aan op de cilinderstangen.

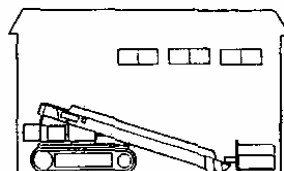


LET OP:

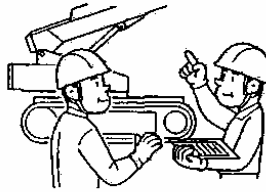
Indien er geen roestwerende olie op de cilinderstangen wordt aangebracht, kunnen deze gaan roesten.

- (4) Sla de machine op in een droge ruimte.

Indien de machine alleen in de buitenlucht gestald kan worden, dient u deze op een stevige, vlakke ondergrond te plaatsen en de machine met een waterdicht zeil af te dekken.



- (5) Stel de machine periodiek in bedrijf om machinecomponenten die smering vereisen, te beschermen tegen corrosie.



LET OP:

Verwijder de corrosiewerende olielfilm van de cilinderstangen alvorens u de machine opnieuw in bedrijf neemt.

XVI Bediening van optionele uitrusting

Op verzoek van de klant kan de machine af fabriek uitgevoerd worden met optionele uitrusting. Om die reden kan het zijn, dat uw machine niet beschikt over de hierna beschreven accessoires.

1. Omgevingsverlichting

Wanneer de schakelaar op de bovenbediening ingeschakeld wordt, gaat de omgevingsverlichting van de machine branden.

LET OP:

Wanneer de omgevingsverlichting blijft branden, terwijl de motor uitgeschakeld wordt, dan kan de accu leeg raken. Gebruik de omgevingsverlichting daarom alleen bij draaiende motor.

2. Zwaailicht

Het zwaailicht wordt ingeschakeld zodra de motor gestart wordt.

3. Wisselstroomaansluiting

Verbind de stekker van de wisselstroom met de wisselstroomaansluiting die zich op het draaiplateau bevindt voordat u elektrisch gereedschap op het werkplatform gebruikt.

LET OP:

Controleer dagelijks of de aardlekschakelaar naar behoren functioneert.

4. Afstandsbediening

De afstandsbediening voor alle rij-functies vanaf de grond is mogelijk door de optionele afstandsbedieningskast op de onderbedieningskast aan te sluiten.